



Mottagare:

Länsstyrelsen i Kalmar
Miljöenheten
391 86 KALMAR

Avgränsningssamråd

Inför planerad tillståndsansökan för befintlig och utökad slaktsvinsproduktion på fastigheterna Stora Frö 7:35 och 7:50 i Mörbylånga kommun.

Sökande:

Bacon Hill AB
Karlevi Bygata 68
386 93 Färjestaden
Mörbylånga kommun

Innehåll

Administrativa uppgifter angående verksamheten	1
1 Inledning	2
2 Verksamhetsbeskrivning	4
2.1 Planerad utökning och lokalisering	4
2.1.1 Gödsel- och spridningsarealberäkning.....	5
2.1.2 Gödselvårdsanslagningar	6
2.1.3 Spridningsareal.....	6
2.1.4 Transporter	7
2.1.5 Ammoniakreducerande åtgärder	8
2.1.6 Uppvärmning.....	9
2.1.7 Energianvändning	9
2.1.8 Vattenanvändning.....	9
2.2 Närboende.....	10
2.3 Fornlämningar.....	10
2.4 Natura 2000-områden.....	11
2.5 Detaljplan och översiktsplan	11
2.6 Naturvärden och riksintressen	11
3 De allmänna hänsynsreglerna	11
3.1 Bevisbördsregeln.....	11
3.2 Kunskapskravet.....	12
3.3 Försiktighetsprincipen och BAT (bästa tillgängliga teknik)	12
3.4 Lokaliseringsprincipen.....	12
3.5 Hushållnings- och kretsloppsprincipen	12
3.6 Produktvalsprincipen.....	13
3.7 Skälighetsprincipen.....	13
3.8 Ansvar för att avhjälpa skada	13
4 Förslag till villkor	14

5	Förslag till skyddsåtgärder	14
6	BAT-slutsatser	14
7	Innehåll i MKB	15
	Signering	16
	Kontakt för vidare process	17

Administrativa uppgifter angående verksamheten

Verksamhetsnamn	Bacon Hill AB
Postadress	Karlevi Bygata 68 386 93 Färjestaden
Kontaktperson och miljöansvarig	Kristian Sturesson
Mobilnummer	070-810 78 00
e-post	k.sturesson@mail.com
Fastighetsbeteckning	Stora Frö 7:50 och Stora Frö 7:35
Organisationsnummer	559469-9158
Församling	Vickleby-Resmo
Firmatecknare	Kristian Sturesson och Fredrik Sturesson
Kommun	Mörbylånga
Län	Kalmar
Verksamhetskod enligt Miljöprövningsförordningen (2013:251).	B 1.10-i För mer än 2 000 platser för växande grisar som är tyngre än 30 kilogram och avsedda för produktion
IED-kod enligt industriutsläppsdirektivet (2010/75/EU).	6.6 b För mer än 2 000 platser för växande grisar.
Nuvarande tillstånd	Beslut om försiktighetsmått 12-1213 (Bacon Hill AB) B-tillstånd 551-2106-02 (Bacon Hill AB – övertaget från Sturessons Lantbruk AB).
Produktionsplatsnummer	Bacon Hill AB: SE009393 Fröbygård AB: SE222075
Anläggningsnummer Jordbruksverket	B-tillstånd 0840-1009

1 Inledning

Bacon Hill AB (hädanefter sökanden) planerar att söka tillstånd för befintlig och utökad slaktsvinsproduktion på fastigheterna Stora Frö 7:50 och 7:35 i Mörbylånga kommun, enligt miljöbalkens (MB) 9 kapitel om miljöfarlig verksamhet och hälsoskydd. Företaget drivs av bröderna Kristian och Fredrik Sturesson.

Hushållningssällskapet Kalmar Kronoberg Blekinge har genom miljørådgivarna Emma Johansson och Pernilla Mattsson fått i uppdrag att vara kontaktpersoner åt företaget samt att utarbeta miljökonsekvensbeskrivningen som krävs i tillståndsprövningen.

Sökanden driver i dagsläget slaktsvinsverksamhet med ett B-tillstånd, dnr 551-2106-02 (övertaget från Sturessons Lantbruk AB), på 2324 platser för slaktsvin på fastigheten Stora Frö 7:35, se bilaga 1. I detta tillstånd har miljöinspektör Sten Forsberg, på Mörbylånga kommun godkänt en utökning av antalet platser på 10 %, därmed finns i dagsläget 2896 platser (plus sjukboxar) till denna verksamhet.

Intill sökandes verksamhet bedriver idag också företaget Fröbygård AB slaktsvinsproduktion genom ett beslut om försiktighetsmått dnr 12-1213 från Mörbylånga kommun för 1657 platser för slaktsvin på fastigheten Stora Frö 7:50, se bilaga 2. Det finns 1632 platser plus sjukboxar i praktiken. Detta stall har produktionsplatsnummer SE222075. Företaget drivs av Kristian Sturesson.

Tanken är att dessa två verksamheter ska slås ihop och ingå i sin helhet i sökandes verksamhet. Tanken är också att det ska byggas ett nytt stall till på platsen, med plats för 1632 slaktsvin plus sjukboxar.

Bacon Hill AB planerar alltså att absorbera Fröbygård AB:s nuvarande produktion i ett gemensamt nytt B-tillstånd, samt utöka befintlig verksamhet med ett stall till. När nytt tillstånd ges kommer de två befintliga tillstånden att avslutas.

Tabell 1: Sammanställning av antal djurplatser för nuläge och utökning.

	Nuläge (antal platser)	Utökning (antal platser)
Slaktsvin	4528	6160

En slaktsvinsproduktion med över 2000 platser för grisar över 30 kg klassas som tillståndspliktig verksamhet enligt 2 kap 1 § miljöprövningsförordningen (2013:251). Denna typ av verksamhet klassas också som en verksamhet som per automatik medför betydande miljöpåverkan. Därför har inget undersökningssamråd genomförts.

Sökanden önskar ett avgränsningssamråd med representanter från Länsstyrelsen i Kalmar län och Mörbylånga kommun, som är tillsynsmyndighet, så snart som möjligt.

Den planerade verksamheten kommer att få verksamhetskoden B 1.10-i enligt miljöprövningsförordningen (2013:251)¹ och IED-koden 6.6 b enligt industriutsläppsdirektivet (2010/75/EU)².

Närboende inom (och strax utanför) 500 meter från verksamheten kommer att få skriftlig information om den planerade utökningen samt tillgång till samrådsunderlaget via Hushållningssällskapets hemsida. Samrådsunderlaget föreslås också att skickas digitalt eller via post till följande organisationer:

- Jordbruksverket
- Naturvårdsverket
- Försvaret
- Havs- och vattenmyndigheten
- Trafikverket
- Myndigheten för samhällsskydd och beredskap
- Räddningstjänsten Sydost
- Ölands Naturskyddsförening
- Lokal hembygdsförening
- Ölands Ornitologiska Förening

Under avgränsningssamrådet kommer det beslutas vilka organisationer som ska informeras om utökningsplanerna.

Allmänheten kommer att informeras genom en tidningsannons i Barometern och Ölandsbladet.

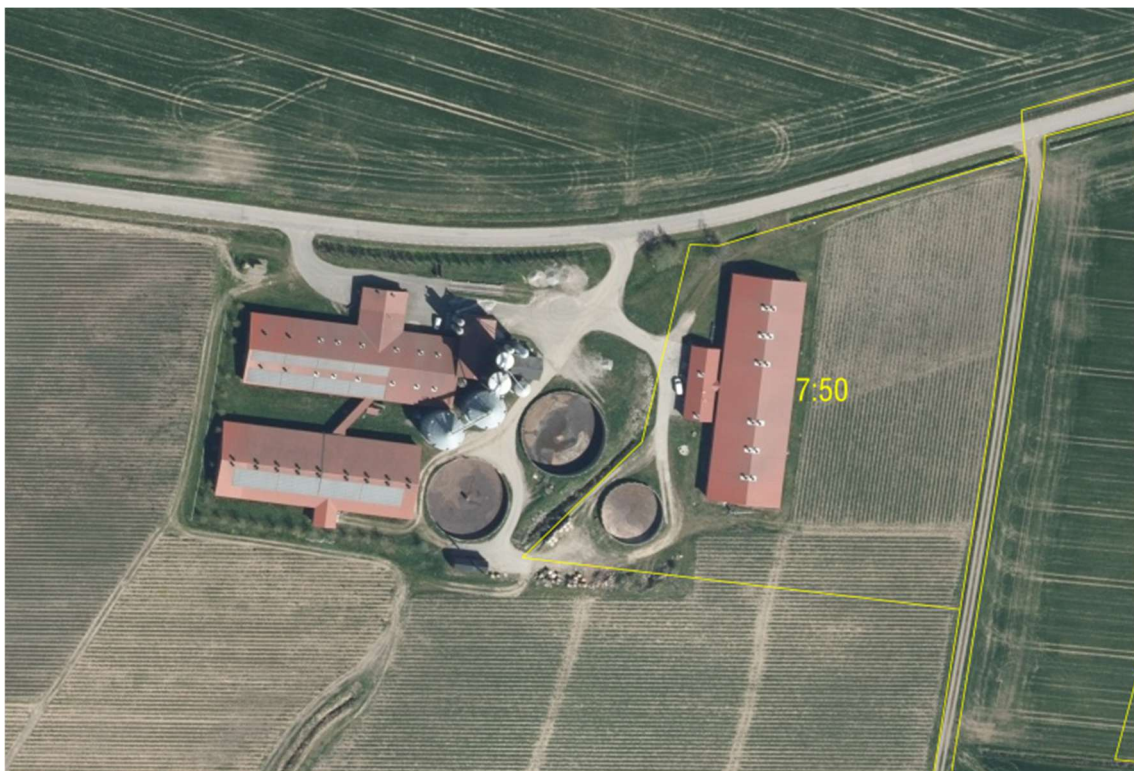
¹ [https://www.riksdagen.se/sv/dokument-och-lagar/dokument/svensk-forfattningssamling/miljoprovningsforordning-2013251_sfs-2013-251/\(2025-02-24\)](https://www.riksdagen.se/sv/dokument-och-lagar/dokument/svensk-forfattningssamling/miljoprovningsforordning-2013251_sfs-2013-251/(2025-02-24))

² [https://eur-lex.europa.eu/legal-content/SV/TXT/PDF/?uri=CELEX:32010L0075\(2025-02-24\)](https://eur-lex.europa.eu/legal-content/SV/TXT/PDF/?uri=CELEX:32010L0075(2025-02-24)).

2 Verksamhetsbeskrivning

Sökandes verksamhet ligger i närheten av samhället Stora Frö, i Mörbylångas kommun. Se en översiktskarta, bilaga 3. De befintliga stallen ligger på fastigheten Stora Frö 7:35 och Stora Frö 7:50, se Figur 1. Sökanden har solceller på de befintliga stallarna (Stora Frö 7:35). All gödsel som uppstår i verksamheterna lämnas i väg till gödselmottagare, då sökanden inte bedriver någon egen växtodling.

I sökandes verksamhet finns ett modernt foderkök som används till att optimera grisarnas foderstater.



Figur 1: Bacon Hill AB bedriver slaktsvinsproduktion i stallen på fastigheten Stora Frö 7:35 (till vänster om fastigheten Stora Frö 7:50) där Fröbygård bedriver slaktsvinsproduktion. Källa: Min karta, Lantmäteriet.

2.1 Planerad utökning och lokalisering

Dels vill sökanden i och med denna planerade tillståndsansökan, slå ihop de två befintliga verksamheterna. Men sökanden vill också bygga ett nytt stall för slaktsvin, intill befintlig verksamhet. Se Figur 2 för de två placeringarna. Båda placeringarna kommer att behöva ske på åkermark, då det inte finns några andra alternativ på denna plats. Men, åkermarken på huvudalternativet (1) är sämre ur brukningssynpunkt än den alternativa placeringen (2). Dessutom kan sökanden på huvudalternativet på ett bra sätt koppla in sig på de system som finns i befintligt stall. Logistiken blir även

bättre för huvudalternativet och de befintliga vägarna på gården kan användas. Den alternativa placeringen (2) ligger även närmre Stora Frö by än huvudalternativet (1).



Figur 2: Placering av huvudalternativ (1) och alternativ placering (2).

2.1.1 Gödsel- och spridningsarealberäkning

För att visa nuläget slår vi ihop de två befintliga verksamheterna med det faktiska antalet platser som nyttjas i dagsläget. För utökningen räknar vi med totala antalet platser som blir efter ihopslagning, samt byggnationen av ett nytt stall.

En gödsel- och spridningsarealberäkning har gjorts i Jordbruksverkets beräkningsverktyg VERA. Se rapporten för nuläge, bilaga 4 och utökning, bilaga 5. Tabell 2 nedan visar resultaten.

Tabell 2: Sammanställning av gödsel- och spridningsarealberäkning från VERA.

	Nuläge	Utökning
Producerad mängd gödsel	12 374 kubik	17 684 kubik
Lagringsbehov	10 827 kubik	15 474 kubik
Behov av spridningsareal	359 hektar	521 hektar

Sökanden har även räknat stallbalans för nuläge och utökning, vilket visar vilken ammoniakemmission som kommer att uppstå från stallen årligen, vilket kommer att redovisas som ammoniakemmission i miljörapporteringsportalen.

Se bilaga 6 för nuläge och bilaga 7 för utökning.

Ammoniakutsläpp från stall, nuläge: $5624 \text{ kg N} * 1,2 = 6749 \text{ kg NH}_3$

Ammoniakutsläpp från stall, utökning: $7844 \text{ kg N} * 1,2 = 9413 \text{ kg NH}_3$

2.1.2 Gödselvårdsanslagningar

Sökanden har tillräckligt med lagringskapacitet för nuvarande produktion, men inte för utökningen i dagsläget. Utökningens lagringsbehov kommer att lösas med byggnation av fler brunnar, alternativt genom lagringskontrakt.

Sökanden anser inte att detta kommer att bli ett problem att lösa.

	Kubik	Fastighet	Täckning	Djup
1	2500	Karlevi 5:2	Tak MPG	4
2	2650	Stora Frö 7:35	Svämtäcke	4
3	500	Karlevi 2:2	Svämtäcke	3
4	1050	Stora Frö 7:50	Svämtäcke	4
5	2650	Stora Frö 7:35	Svämtäcke	4
6	1900	Stora Frö 7:35	Svämtäcke	3
Totalt	11 250			

2.1.3 Spridningsareal

Normalt sett räknas behovet av spridningsareal ut baserat på schablonberäkning och den generella rekommendationen på 22 kg fosfor per hektar och år. Men, man får även fram ett behov av spridningsareal från stallbalansen, som visar hur pass näringseffektiv företaget är. I Tabell 3 nedan visas resultatet från båda beräkningarna. Det är tydligt att det i alla fall inte behövs mer spridningsareal än vad schablonen säger, snarare mindre på grund av lägre näringsinnehåll än schabloner. Tabell 4 visar också de senaste årens resultat från gödselanalyser.

Sökanden levererar i dagsläget en stor mängd gödsel till Sturessons Lantbruk AB, som har tillgång till 567 hektar spridningsareal. Det finns även ytterligare en granne som skulle kunna ta emot gödsel för 60 hektar.

Tabell 3: Två sätt att räkna ut spridningsareal.

	Nuläge	Utökning
Schablonberäkning	359 ha	521 ha
Stallbalansberäkning	216 ha	297 ha

Tabell 4: Resultat av de tre årens senaste gödselanalys.

	Ts (%)	Tot-kväve (kg/ton)	Ammonium- kväve (kg/ton)	P (kg/ton)	K (kg/ton)	Ton/ha (22 kg P/ha)
2023	3,4	2,9	2,1	0,55	2,2	40

2024	4,0	3,6	2,4	0,71	2,12	31
2025	4,4	4,5	3,3	0,74	2,78	30

2.1.4 Transporter

Det förekommer en del transporter till verksamheten. De största posterna är foderleveranser, djurtransporter och gödseltransporter.

Tabell 5: Summering av transporter till och från gårdscentrum.

	Nuläge	Utökning
Foderleveranser	Vassle: En lastbil var 6:e dag. Koncentrat: En lastbil var 18:e dag	Vassle: En lastbil var 4:e dag Koncentrat: En lastbil 12:e dag
Djurtransporter smågrisar	Tre transporter i månaden	Fyra transporter i månaden
Djurtransporter slaktsvin	Fem lastbilar per månad	Sex-sju lastbilar per månad
Gödselleveranser	Transport till satellitbrunn: med lastbil, Transport till fält under växtodlingssäsong. Traktor med tunna.	Transport till satellitbrunn: med lastbil, Transport till fält under växtodlingssäsong. Traktor med tunna.



Figur 3: Bild över transporter av personal på gårdsplan.

Figur 3 ovan visar olika transporter till gården. Majoriteten kommer från väster på Frövägen.

- **Den gröna linjen** avser transporter med lastmaskin för halm, strö, salt, kadaver och panna. Förekommer dagligen.
- **Den gula linjen** avser transport av foder, som kommer i lastbil med vassle var 6:e dag och koncentrat var 18:e dag.
- **Den linjen som är orange** avser transport av djuren.
- **De blå linjerna** avser transport av gödsel, vilket oftast sker med traktor och gödseltunna.

2.1.5 Ammoniakreducerande åtgärder

Nedan specificeras vilka ammoniakreducerande åtgärder som redan förekommer i befintliga stall

- **Utgödslingstekniker**
 - **Bacon Hill Hus 1:** 4 avdelningar reputeutgödsling
 - **Bacon Hill Hus 2:** 4 avdelningar vakuumutgödsling. Golvvärmesystemet tar värme från gödseln.
 - **Fröbygård:** 4 avdelningar vakuumutgödsling. Golvvärmesystemet tar värme från gödseln.
- **Tidig och frekvent utgödsling**
 - **Bacon Hill Hus 1:** varannan dag
 - **Bacon Hill Hus 2:** varje vecka
 - **Fröbygård:** varje vecka
- **Utfodring:**
 - Alla hus använder fasutfodring med 3 olika faser. Denna typ av utfodring har optimerat foderstaten.
 - Fas 1 30-55kg
 - Fas 2 55-85kg
 - Fas 3 85kg +
 - Sökanden har ett foderkök som hanterar fermenterat foder. Det ökar smältbarheten på fodret och ger mindre förluster.
- **Strö:** med halm, sågspån och stelosan
- **Flytgödselbrunnarna:** har svämtäcke, en brunn har duktak.

2.1.6 Uppvärmning

Halmpanna används för uppvärmning av vatten till fermenteringsprocessen. Stallarna värms med värmepump som utnyttjar värmen från gödseln och därmed minskar ammoniakavgång.

2.1.7 Energianvändning

Produktionen kräver en del elanvändning, men sökanden har solceller på två av stallen, som producerar ca 143 000 kWh per år.

2.1.8 Vattenanvändning

Sökanden använder en borrhälsbrunn för slaktsvinsproduktionen. Det vatten som finns är hårt och innehåller mycket järn och mangan. Av denna anledning har sökanden installerat en egen reningsanläggning till dricksvattnet.

Enligt Greppa Näringens beräkningsmodell för vattenåtgång bör sökandens behov vara följande. Se bilaga 8 för nuläge och bilaga 9 för utökning.

Tabell 6: Summering av vattenanvändning baserat på Greppa Näringens beräkningsmodell.

	Nuläge (m ³)	Utökning (m ³)	Skillnad (m ³)
Dricksvatten per dag	30	41	+11
Dricksvatten per år	10 867	14 784	+3917
Tvättvatten per tvätt	452,8	616	+163,2
Tvättvatten totalt per år*	1472	2125	+653
Total årlig vattenanvändning	12 339	16 909	+4 570

* Nuläge räknar vi med 3,25 omgångar (tvättar) per år och i utökning 3,45 omgångar per år.

Sökanden har inte upplevt problem med vattentillgången hittills.

SGU (Sveriges Geologiska Undersökning) har kartor på grundvattentillgång i olika områden³. Bilaga 10, grundvattentillgång i små magasin, visar ett utdrag från det område där sökanden bedriver sin verksamhet och där framgår att stallen står på en plats där tillrinningen per dygn och hektar är mellan 501-1500 kubik per dygn.

Sökandes uttag av dricksvatten per dag på 30-41 kubik bör därmed inte ha någon större påverkan på den tillgängliga vattenresursen.

³ <https://apps.sgu.se/kartvisare/kartvisare-grundvattentillgang.html> (2026-02-20)

2.2 Närboende

Verksamheten ligger på ganska långt avstånd från närboende, men det finns ett par fastigheter som ligger inom 500 meter, eller strax utanför, som bör ingå i samrådskretsen. Sökanden anser att de sex fastigheter som är blåmarkerade bör ingå i samrådskretsen, se Figur 4. Fastigheten i nordväst är på längre avstånd, men hamnar närmast utbyggnaden av ett nytt stall, om stallet får byggas på sökandes huvudlokalisering. Se Bilaga 11 för en tydligare bild av de närboende.



Figur 4: Närboende inom eller strax utanför 500 meter inringade i blå färg.

2.3 Fornlämningar

En sökning i Riksantikvarieämbetet karttjänst Fornsök⁴ visar att det finns en fyndplats (L1956:3978) på gårdsplanen, men inte på någon av de platser där ett nytt stall kan tänkas byggas. Det finns också ett område söder om gårdscentrum, där det varit en gammal boplats (L1956:4284), men denna påverkas inte heller av sökandes planerade utökning, se bilaga 12.

⁴ <https://app.raa.se/open/fornsok/> (2026-02-20)

2.4 Natura 2000-områden

Naturvårdsverkets karttjänst ”Skyddad natur” har ett lager för Natura 2000-områden⁵. Sökandes verksamhet ligger inte inom eller i direkt anslutning till ett Natura 2000-område, se bilaga 13.

Det närmaste området som finns är Lilla Vickleby Lund (SE0330222) och ligger ca 500 meter öster om placeringen av det nya stallets huvudalternativ. Det finns en bevarandeplan för området som specificerar vilka åtgärder som skulle kunna påverka området negativt⁶. Kvävedeposition som härleder från ammoniak från stall, är inte angivet som en risk för detta område.

2.5 Detaljplan och översiktsplan

Sökandes verksamhet ligger inte inom detaljplanelagt område och påverkas inte heller av kommunens översiktsplan.

2.6 Naturvärden och riksintressen

På Naturvårdsverkets karttjänst ”Skyddad Natur” har vi dragit ut en karta för naturvärden som finns i området (exkl. Natura 2000), se bilaga 14. Det finns även en för riksintressen, se bilaga 15.

Det finns inga speciella naturvärden som påverkas av sökandes planerade utökning, se bilaga 14.

Följande riksintressen låg över hela sökandes gårdsplan:

- Rörligt friluftsliv.
- Obruten kust.

I övrigt fanns inga andra riksintressen i närområdet för sökandes verksamhet, se bilaga 15.

3 De allmänna hänsynsreglerna

3.1 Bevisbördsregeln

Företaget har skyldighet att visa att man följer hänsynsreglerna

⁵ <https://skyddadnatur.naturvardsverket.se/> (2026-02-20)

⁶ <file:///C:/Users/HS390/Downloads/Bevarandeplan%20SE0330222.pdf> (2026-02-20)

Djurjournaler och andra journaler samt protokoll från besiktningar av utrustning etc. är tillgängliga för tillsynsmyndigheten. Genom särskilda rutiner för den fortlöpande redovisningen garanteras tillsynsmyndigheten insyn i verksamheten. Ett egenkontrollprogram som revideras efter behov finns tillgängligt för tillsynsmyndigheten.

3.2 Kunskapskravet

Företaget måste ha tillräcklig kunskap så att skada på miljö och människors hälsa minimeras
Verksamhetsutövarna har lång erfarenhet av lantbruk och skötsel av slaktsvin.

3.3 Försiktighetsprincipen och BAT (bästa tillgängliga teknik)

Företaget ska vidta de åtgärder/begränsningar som behövs för att hindra skada på miljön eller människors hälsa

Företaget vidtar skyddsåtgärder, iakttar de begränsningar och vidtar försiktighetsmått som behövs för att förebygga, hindra eller motverka att verksamheterna eller åtgärderna medför skada eller olägenheter för människors hälsa eller miljö.

Verksamheten använder redan idag eller kommer att använda bästa tillgängliga teknik (BAT) i den mån det är rimligt och relevant. T.ex. finns kylning av gödsel och vakuumutgödsling i de flesta stallen. Duktak på en av brunnarna finns också.

3.4 Lokaliseringsprincipen

En plats ska väljas så att ändamålet uppnås med minsta intrång och olägenhet för människors hälsa och miljön.

Det kommer att uppföras en ny byggnad i samband med utökningen. Stallens nuvarande läge har en mycket bra placering med hänsyn till närboende och olägenheter för miljön. Placeringen är även bra ur smittskyddshänseende.

3.5 Hushållnings- och kretsloppsprincipen

Alla ska hushålla med råvaror och energi. Förnyelsebar energi ska helst väljas.

Djuruppfödning i större anläggningar innebär att produktionsutbytet per insatt resursenhet (energi, foder, transporter etc.) blir högre än i mindre och spridda anläggningar.

Den planerade utökningen av antalet djur innebär allmänt sett att råvaror och energi används så effektivt som möjligt. Sökanden har egen solenergi.

3.6 Produktvalsprincipen

Man ska välja produkter som medför så lite skada som möjligt på miljön.

Val av desinfektionsmedel sker enligt branschens krav. Vi nyttjar biprodukten vassle från mejeriet i Kalmar som en del av djurens foderstat. Vi fermenterar också fodret, vilket ger det bättre smältbarhet.

3.7 Skälighetsprincipen

Kraven på hänsynstagande ska uppfyllas så länge det ej är orimligt (ex ekonomiskt).

Verksamheten tillgodoser kraven på hänsyn i den mån det är rimligt och ekonomiskt möjligt.

3.8 Ansvar för att avhjälpa skada

Den som bedriver en verksamhet där det uppstår en miljöskada, är ansvarig för denna tills skadan är avhjälpd (inom rimliga gränser).

Produktionen innebär försumbar risk för skada och olägenhet. Ansvarsförsäkring finns men företaget vidtar alla åtgärder för att förhindra att skador uppkommer genom största försiktighet vid alla riskfyllda moment.

4 Förslag till villkor

Sökanden föreslår att följande villkor tas upp i tillståndsbeslutet:

- En stallbalans avseende kväve, fosfor och kalium skall upprättas för verksamheten årligen.
- Gödsel- och spridningsarealberäkning för verksamheten ska finnas som är aktuell för verksamheten.
- Gödseljournal ska upprättas årligen för att tillsynsmyndigheten ska kunna följa vart stallgödseln tar vägen.
- Avtal för gödselmottagare ska finnas, för att säkerställa att det finns tillräckligt med spridningsareal (enligt generella rekommendationer) för den gödsel som uppstår.

5 Förslag till skyddsåtgärder

En slaktsvinsproduktion får stora konsekvenser om det kommer in en smitta så som afrikans svinpest eller salmonella i stallet. Om detta sker behöver djuren i de smittade avdelningarna avlivas. Det finns olika sätt att minimera riskerna för att detta händer.

Sökanden har följande strategier:

- Noggranna hygienrutiner för de som arbetar med djuren.
- Obligatorisk upplärning av nya medarbetare.
- Hygienrum finns som möjliggör dusch innan och efter man har varit i stallet.

Skulle det inträffa en större störning i driften som påverkar den yttre miljön negativt, kommer kommunens miljö- och hälsoskyddskontor att meddelas. Andra kontrollrutiner och säkerhetsberedskap finns tillgängliga i miljökonsekvensbeskrivningen och i företagets kontrollprogram.

6 BAT-slutsatser

Sökandes planerade verksamhet klassas som en IED-verksamhet och för slaktsvinsproduktion finns en rad BAT-slutsatser (best available technology) att förhålla sig till. Det finns också begränsningsvärden i hur mycket fosfor och kväveöverskott det får finnas bakom svans per plats, per år. Samt hur mycket ammoniakutsläpp stallet får ha per plats, per år. Detta behöver sökanden redan idag uppfylla och hittills har sökanden inte haft några problem att klara BAT-slutsatsernas rekommendationer och begränsningsvärden.

En noggrannare redogörelse för detta kommer att ges i tillståndsansökan.

7 Innehåll i MKB

I den tillhörande miljökonsekvensbeskrivningen som kommer att tas fram till tillståndsansökan kommer vi att utreda och presentera följande delar:

- Uppskatta hur stor skillnad det kommer att bli i mängder gödsel, avfall, energiförbrukning, kväveläckage och fosforläckage.
- Redogörelse för de försiktighetsmått som planeras och varför. Nollalternativ.
- Uppgifter om nuläge och uppgifter om utökningen. Vad kommer att förändras vad gäller transporter, buller, lukt mm.
- Bedömning av de miljöeffekter som verksamheten kan leda till.
- Ammoniakavgång från stall och lagring.
- Sårbarhet för klimatförändringar och andra yttre händelser (t.ex. brand).
- Bortledning av regnvatten.
- En sammanställning över åtgärder verksamhetsutövaren tänker ha för att minska sin miljöpåverkan.
- Hur verksamheten påverkar miljö kvalitetsnormer för vatten och luft (kap 5 MB).
- En icke-teknisk sammanfattning av MKB.
- En redogörelse för det samråd som skett och de synpunkter som har inkommit.
- Uppgifter kring beredskap och föreslagna åtgärder vid allvarliga olyckor.
- Uppgifter om mätmetoder, underlag och informationskällor som har använts, samt en redogörelse för eventuella brister i metoderna och underlagen.
- En referenslista över de underlag som har använts.
- Hur kravet på sakkunskap (15 § miljöbedömningsförordningen) är uppfyllt vid genomförandet av miljökonsekvensbeskrivningen.

Bilagor

- Bilaga 1 B-tillstånd 551-2106-02
- Bilaga 2 Beslut om försiktighetsmått 12–1213
- Bilaga 3 Översiktskarta
- Bilaga 4 Stallgödselberäkning nuläge
- Bilaga 5 Stallgödselberäkning utökning
- Bilaga 6 Stallbalans nuläge
- Bilaga 7 Stallbalans utökning
- Bilaga 8 Vattenberäkning Greppa Nuläge
- Bilaga 9 Vattenberäkning Greppa Utökning
- Bilaga 10 Grundvattentillgång i små magasin
- Bilaga 11 Närboende
- Bilaga 12 Fornfynd
- Bilaga 13 Natura 2000
- Bilaga 14 Naturvård
- Bilaga 15 Riksintressen
- Bilaga 16 Registreringsbevis Bacon Hill AB
- Bilaga 17 Registreringsbevis Fröbygård AB

Signering

Kristian Stuesson och Fredrik Stuesson är firmatecknare för sökanden och signerar detta dokument.

Registreringsbevis för Bacon Hill AB är bifogat, se bilaga 16.

Registreringsbevis för Fröbygård AB är bifogat, se bilaga 17.

Detta dokument signeras digitalt genom Hogia Signit.

Kontakt för vidare process

Sökanden

Kristian Stuesson, k.stuesson@mail.com, 070-810 78 00

Behjälplig i tillståndsprocess

Hushållningssällskapet Kalmar Kronoberg Blekinge är behjälpliga i denna tillståndsprocess och ska delges allt material i ärendet. Hushållningssällskapet kommer att hålla i alla kontakter i ärendet och bistår sökanden att skicka in ansökan och kompletteringar. Kontaktperson är:

Emma Johansson, Miljörådgivare, 070-829 08 30,
emma.johansson@hushallningssallskapet.se

Pernilla Mattsson, Miljörådgivare, 072-351 50 68,
pernilla.mattsson@hushallningssallskapet.se
(Föräldraledig till januari 2027).

Detta är ett elektroniskt undertecknat dokument

Underskrifterna i detta dokument uppfyller kraven för Avancerad Elektronisk Underskrift enligt definitionen i eIDAS (EU:s förordning 910/2014).

Äktheten kan kontrolleras i alla tjänster som kan validera underskrifter som godkänts av Myndigheten för digital förvaltning (DIGG). Använd till exempel valideringstjänsten [Signport](#). För validering med Adobe Acrobat Reader, [läs mer här](#).

Notera, om dokumentet skrivs ut på papper följer de elektroniska underskrifterna inte med och kan därför inte valideras.

Följande personer har genom sin elektroniska underskrift godkänt innehållet i detta dokument samt försäkrat att angivna uppgifter är korrekta.