

HIR Skåne Bärbrev

30 maj 2025

Nr 6

HIR Skåne bärbrev – din hjälp under hela säsongen

I detta nummer: Aktuellt jordgubbar friland – Aktuellt jordgubbar tunnel – Aktuellt hallon – Aktuellt blåbär – SPECIAL Vätskemängder i jordgubbar – Registreringsnytt – Priser växtskyddsmedel – Händelser

Aktuellt jordgubbar friland

De sista veckornas väder har varit lite utmanande. Frostnätter har fortsatt förekomma och mycket arbete med vävtäckning har krävts samt frostskyddsbevattning.

Det börjar mogna på de allra tidigaste fälten men det går trögt då värmen försvunnit. De ovävade fälten av de tidiga sorterna är i full blom och Sonsation och Faith är i början av sin blomning.

Fåglar

De första bären är alltid hett villebråd för fåglar. Förekom skadorna genom att sätta ut fågelskrämmor, gaskanoner m.m. redan innan de fått smak för jordgubbarna. I [jaktförordningen](#) på www.notisum.se listas i bilaga 4 en lång lista på fågelarter (t.ex. kråka, råka, kaja, skata, duva m.fl) som får jagas hela året om de vållar skada i yrkesmässig trädgårdsodling.

Missformade bär

Vi ser bär från frilandfälten som inte är helt perfekta i formen. Det kan bero på flera saker så som dålig pollinering på grund av att väven varit på under blomning, frostsador då blir det ofta ena sidan av kartet där fröna sitter tätare även skav från väven på bären syns nu. Dålig pollinering kan även ge lite sämre hållbarhet då det är längre mellan fröna.

Sniglar

Regnet är på ett sätt efterlängtat men det ger även lite högre risk för snigelskador. Lägghelst ut pellets före skörd, då de kan fastna på bären om det läggs ut i raderna under skörd. Spridning i fältkanter kan komplettera spridning inne i fältet.



Lite mer utmanande väder på sista tiden. Mycket blåst har gett lite vindskador på bär, vilket ger brun missfärgning som på bilden.



HIR Skåne | Borgeby slottsväg 11 | 237 91 Bjärred

Linda-Marie Rännbäck | linda-marie.rannback@hushallingssallskapet.se | 010-4762266

Thilda Håkansson | thilda.hakansson@hushallingssallskapet.se | 010-4762263

Victoria Tönnerberg | victoria.tonnberg@hushallingssallskapet.se | 010-4762252



HIR Skåne

Ökad risk för gråmögel och läderröta vid regn

Fram till sista veckans väder har gråmögelrisken varit liten på grund av torr väderlek. Risken ökar i och med de senaste dagarnas regn och om fälten varit täckta med fiberduk under blomning. Läderröta är en svampsjukdom som uppkommer på grund av jordstänk. Den bästa förebyggande åtgärden är en bra halmning. I år så är det många fält som man väntat med halmning på grund av risken för frost på natten så risken för jord på kart är hög. Om det kommer ett kraftigt regn kan



Två sjukdomar som kan likna varandra i fält. Till vänster gråmögelangrepp som oftast startar med en ljusbrun missfärgning vid foderbladen. Till höger är läderröta karten blir brun/rosa. De luktar väldigt illa så läderröta känns lätt igen när man luktar på karten.

det blir läderröta som följd. Behandling med **Signum 1,8kg/ha** förebygger angrepp och bör behandlas snarast efter ett riskväder.

Trips håll utkik i blom särskilt vid vallslagning nära

Trips behandlas med **Mavrik 0,2L/ha i början av blom**. Max två behandlingar per år, 10 dagars behandlingsintervall, 14 dagars karenstid. Närmare skörd använd **Mospilan 0,25 kg/ha**, 3 dagars karenstid, 1 behandling per år. Även **Raptol 6 l/ha** har effekt men kortare, OBS! 5 dagars karenstid.

Spinnkvalster på de yngsta fälten

Vi har sett rätt mycket spinnkvalster i år och det gäller framförallt de yngsta fälten och de som drivits. Nu när många fält blommar så kan inte längre Movento eller Milbeknock användas.

Nissorun 0,4 L + vätmedel med tre dagars karenstid ger viss effekt mot både ägg och rörliga stadier, och steriliserar honorna en kort tid. **Neem-Azal 3l/ha** har en sidoeffekt på kvalster. **Fibro 10l/ha** kan ge en effekt vid bra täckning och kan vara ett alternativ om man har bra sprututrustning och om spinnkvalstren sitter högt upp i plantan.



Gulprickiga blad är ett symptom på spinnangrepp

Bladgödsling för fasta bär

Ofta rekommenderas kalciumbladgödsling som ett sätt att öka förutsättningarna för fastare och hållbarare bär. I försök återfinns effekt av kalciumbladgödning i en del fall och i en del fall inte, vilket säkert beror på komplexa faktorer. Oavsett ser vi det som en vettig åtgärd för att stärka upp bärkvaliteten. Normalt sett upprepas behandlingen 2-3 gånger i slutet av kartstadium. Nedan finns en sammanställning över bladgödningsmedel med kalciuminnehåll som marknadsförs för jordgubbsodling. Vi visar här innehåll för makronäringsämnen. Vi har inte erfarenhet av alla preparat under blomning och i kartstadium, eller i alla doser.

Representanter för Metalosate Calcium menar att deras aminosyrakelatering gör att kalciumet blir mobilt inom växten och att en så liten mängd kalcium som ca 100 g/ha per behandling därmed skulle vara tillräcklig. Vi uppfattar det som ont om oberoende försök som bekräftar detta, men fungerar det så är det en stor fördel.

Näringsämnen tas upp genom vaxlagret och i viss mån eventuellt genom klyvöppningarna. En del studier pekar dock på att klyvöppningarnas form gör att dropparnas ytspänning är för hög för upptag om man inte, möjligen, tillsätter silikonbaserat vätnedel. Oavsett tycks det finnas enighet om att **långsam upptorkning (vilket är förhållanden där klyvöppningarna ändå är öppna) är generellt positiva för effekten**. Max ca 1-2% salthalt är ett allmänt riktmärke för användning på friland. (I tunnel används lägre koncentration, omkring 0,5%. Allmänt rekommenderar vi ej bladgödning i tunnel p.g.a. den högre skaderisken.) Notera att höga doser, t.ex. för Stopit kan ge vita saltfläckar på bären. Försvinner vid bevattning.

Produkt	Rekommenderad dos frilandsjordgubbar	N (g/l)	P (g/l)	Mg (g/l)	Ca (g/l)	Ca (g/ha) vid rekommenderad hektarsdos
Kalcium Forte	4-6 l/ha				185	740-1110
Wuxal Calcium	5 l/ha	160		19	171	858
Stopit	10 L/ha.				160	1600
Metalosate Calcium	1,5-2 L/ha	20			60	90-120
Kalciofoss	max 10 l	40	140		50	500
Seniphos	10 l/ha Endast friland	39	135		40	400
Gryfos	Max 10 l/ha	40	135		40	400

Halma gångarna på nyplantering plastlist

Fram till blom kan ogräset hållas i schack med hjälp herbicider men under blom är det bättre att halma gångar för att hämma ogräsets tillväxt i gången, men även skydda bären från jordstänk.

Ge nyplanteringen den bästa starten

Det börjar bli dags att behandla nyplanteringen med mjöldaggmedel. **Mjöldagg är vanligt i nyplanteringar** och det är ofta som behandling utförs för sent på redan etablerade angrepp. Skydda de nya bladen med t.ex. Talius 0,25/ha, Topas 0,5l/ha eller Flexity 0,5l/ha.

Påminnelse att även **behandla nyplanteringen med Aliette 4kg/ha** som har en direkt bekämpande effekt mot Phytophthora, samt stimulerar plantans försvar. Plantans försvar regleras upp ganska lång tid efter behandling. Vi har god erfarenhet med att blanda Aliette med mjöldaggmedel.

Dra eventuellt blomklasar på sådant som ska skördas först nästa år. Prioriteras till sena planteringar och tidiga sorter.

Vattenbehov trots regn?

Trots de senaste dagarnas regn så bör man ändå kolla hur vatteninnehållet är på djupet i jordprofilen. Använd gärna en spade eller ett jordborr. Innan regnet kom så hade vi många veckor utan regn och ganska mycket blåst som torkade ut markprofilen. Utveckling av kart är den mest vattenkrävande tillväxtfasen för en jordgubbsplanta. Även en nyplantering kräver god markfukt vid etablering.

Ogräsbehandling i nyplantering kanske dags för en radhackning

Den låga temperaturen har gjort att god effekt av Betanal har i många fall uteblivit. Vi har sett första tecken på att Spectrum har en intressant effekt på baldersbråplantor och verkar inte påverka jordgubbsplantorna allvarligt.

Vi börjar komma i ett stadie då det finns överlevande ogräsplantor som är så stora att inget ogräsmedel har effekt och en radhackning måste till. Nu har förhoppningsvis även jordgubbsplantorna växt sig så stora att de klarar en närgången radhackning.

Efter radhackning kan en behandling med ogräsmedel vara intressant igen om timing med markfukt och endast nygrott ogräs är rätt. Relevanta alternativ Betanal 2l/ha (2 ggr per år)/Betasana 1l/ha (3 ggr per år) med Goltix gold 1l/ha (3 ggr per år) alternativt Spectrum 0,7l/ha (1 ggr per år). Då **Boxer ej är godkänt att använda juni till och med augusti.**



En föredömlig radhackning som tagit bort ogräsplantor som växt förbi möjlig herbicidbekämpning utan att de blivit för stora för att effektivt dras upp med radhackan

Aktuellt jordgubbar tunnel

Sorterfarenheter

Det plockas för fullt i tunnlar nu, både av junibärande och remonterande sorter.

Junibärande Falco (på bilden), som har provats i substrat några säsonger nu ger **stora fasta bär** som **håller kvalitet bra** vid längre transporter. Blommar snabbt över, på korta klasar. Något senare än Malling C, lite mindre skörd. Vi har inte sett



problem med mjöldagg. Något sämre smak än Malling Centenary, men fortfarande är gott bär! Bladverket är upprättstående, och bären är snabbplockade. I år har vi sett en del gråmögel i tidiga omgångar, men inte på just Falco. **Parlando** har inte imponerat på oss. Alltför saftiga bär, och ett bladverk som hänger ned och täcker bären, på grund av de långa bladstjälkarna.

Remonterande Aurora Karima och Florice provas i år av flera odlare. Första rapporterna meddelar att båda sorterna ger bär av hållbar kvalitet. Karima verkar ge högre skörd. Dock är smaken mycket bättre i Florice än Karima, kan berrådgivarna intyga. **Florice** har en god smak på bären, lite åt det blommiga hållet. Vackert bär med sina stora gröna foderblad och spetsigt hjärtformade kart. Inte lika god i orange stadie som Favori dock. Smaken på



Karima

Karima är inte så intressant, intetsägande. **Favori** är fortsatt en säker huvudsort, med mycket goda bär som är hållbara och efterfrågade av konsumenter.

Pyssla om plantor efter första skörden i remonterande

1. I tidiga planteringsomgångar av remonterande börjar den första skörden avta. Nya blomstjälkar är också på gång. Då är det dags att **boosta plantorna inför det andra floret**. Byt tillbaka till **vegetativt recept** för att stimulera tillväxt av nya blad och ge kraft åt blomstjälkarna.
2. **Tag** också **bort revor kontinuerligt** samt **1-2 st av de äldsta bladen per planta**. Tag främst de blad som hänger ned bland klasarna. Spara mer blad om plantorna är svaga. Använd **sax/möjligen vass kniv** för att inte dra sönder kronorna eller skapa inkörsportar för stängelröta (=gråmögel), kronröta m.m.
3. Mjöldagsbehandla med t.ex. Talius direkt efter blad- och revborttagning när träffbilden är maximal.
4. **Nyttodjur** sätts in när detta är klart. Man vill ju inte spruta på dem, eller ta bort dem med växtdelarna i onödan.



Tripsstrategi – alternativ för knock down-effekt

I samband med det andra floret i remonterande sorter brukar större inflygningar av trips komma, och en behandling för knockdown-effekt kan vara motiverad.

Mospilan är bredverkande mot flera skadeinsekter, exempelvis trips, bladlöss, stinkflyn och jordgubbsvivel. Praktiska erfarenheter talar för en god effekt mot både vuxna trips och tripslarver. Karens 3 dagar.

Mospilan ger hög mortalitet på rovkvalster (50-75%) och Orius (75-100 %) som redan finns i odlingen. Kompletterande utsättning kan därför behöva göras. Nya rovkvalster kan sättas ut efter en vecka, och Orius efter 1-2 veckor enligt nya uppgifter för i år. Det är en stor skillnad från de 6-7 veckor som gällde för Orius förra året, och vi rekommenderar därför att man utvärderar Orius-utsättningarna med extra stort intresse.

Andra alternativ mot trips är **Raptol**, som dödar vuxna och larver vid träff, samt **Neemazal**, (lokalsystemisk) som påverkar tripslarverna vid hudömsning. Dessa är skonsammare mot nyttodjur

än Mospilan, men kan likt Mospilan också kräva kompletterande insättningar av nyttodjur. Särskilt nymfer av Orius påverkas negativt av NeemAzal emedan de vuxna är tåligare.

Tripsstrategi - biologisk bekämpning

Rovkvalster

Det är rovkvalsterna *Neoseiulus cucumeris* och *Amblyseius swirskii* som har bäst effekt mot trips. Cucumeris är billigast, och den produkt som används som standard. Man kan eventuellt komplettera med en mindre insättning av den dyrare *A. swirskii* för att få ett ökat skydd vid extra torra och varma perioder under högsommaren. Oavsett art är det tripsens ägg och unga larver som äts, ej de vuxna. Det får man också ha i åtanke när man utvärderar effekten.

- **Förebyggande** dos för etablering är ca 1 st påse per 1,5-2 löpmeter. Alternativt lösspridda med ca 200st/löpmeter som sätts ut upprepat med någon veckas mellanrum. Detta upprepas ca var 4-6 vecka under säsong, och försöker tajmas inför en blomningsflush. Följ upp etableringen efter någon vecka genom att leta efter dem under foderblad på blommor och kart.
- **Kurativt vid angrepp** sätts cucumeris ut löst, med 200-400 st per löpmeter, beroende på angreppsgrad. Under högsommaren kan man eventuellt komplettera med *Amblyseius swirskii*. Dos bestäms utifrån plånboken och problemen men förslagsvis minst 50-100 st per löpmeter. Den uppförökar sig snabbare än *N. cucumeris* eftersom den lägger fler ägg per dag.



Rovskinnbaggen Orius

Mot större larver och vuxna trips sätter man ut rovsinnbaggen *Orius majusculus*. Börja sätta ut i juni när temperaturerna blivit lite högre, ca 15°C rekommenderas. Blommor ska också finnas så de har tillgång till pollen. Tillsatts av specialmat, t ex Ephestia-ägg, till rören med Orius något dygn innan utsättning kan eventuellt stärka dem under de första dagarna av etableringen.

Orius majusculus i blomma

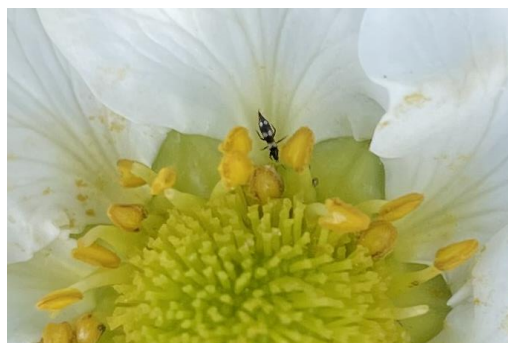
Förebyggande dos 2-4 st/ löpmeter. Gör t ex två utsättningar med en veckas mellanrum. Vid större angrepp av trips, överväg om medel med knock down effekt behövs eller om dosen ska ökas ytterligare.

Orius lägger ägg in i växtvävnaden, oftast bladens skaft eller mittnerv på bladets undersida. Därför är det bäst att ta bort revor och blad innan utsättning. Unga nymfstadier hittas framförallt på bladen medan äldre nymfstadier och vuxna återfinns i blommor. Ca tre veckor efter utsättning av vuxna brukar man se större mängder nymfer kring blommor och kart.

Orius kan köpas som nymfer eller vuxna. Nymfer flyger inte innan de blivit vuxna, och håller sig därför i tunneln ett tag, men du måste fördela dem jämnt i odlingen. Vuxna har fördelen att de kan fördelas i högar, och sprider sig sedan själva. Det går fortare att få uppförökning då vuxna används eftersom äggläggning kan starta direkt. En risk finns dock att vuxna lämnar tunneln.

Naturligt förekommande rovtrips

Rovtrips, *Aeolothrips*, brukar kunna hittas i blommorna. De är mörka med flera tvärgående ljusa band, och kraftiga framben som bytena hålls fast med. Förutom trivslarver äter den även spinn och löss. Dessa ska inte bekämpas!



Spinnkvalster

Spinnkvalster börjar nu hittas i större utsträckning. Vi skrev i *Bärbrev nr 5* om strategi vid fynd: 1) Behandla med Nissorun 0,24L/ha, 2) Sätt ut *Phytoseiulus persimilis* minst 10st/lpm, minst två veckor i rad. 3) Följ upp och notera utvecklingsstadier av spinn och rovkvalster.

Om större partier med **inspunna blad** hittas, så har vi god erfarenhet av behandling med **Fibro 10L** i 500 L vatten/ha vilket dämpat angreppet och gett nyttodjuren chansen att få övertaget.

Aktuellt hallon

I tunnlarna behövs extra hjälp med humlor för att få en bra pollinering med jämna bär. Därför finns en poäng med att använda kartonghumlor tillsammans med bikupor. Hallonblommor producerar rikligt med nektar. **Bina kan äta den söta nektarn** som blommorna utsöndrar. Annars kan överskott av nektar som droppar ned senare ge **Cladosporium-angrepp** på bären. Angrepp ses som svarta fläckar på de översta delfrukterna.



Nektaröverskott bidrar till Cladosporiumangrepp på bären.

Signumbehandling

I blom passar det bra med en svampbehandling **Signum 0,75 kg/ha**, förebyggande mot bl.a. mjöldagg. Särskilt viktig i fuktigt väder/klimat som kan trigga infektion. Behandlingen är godkänd i alla odlingssystem. Max 2 behandlingar med minst 10 dagars behandlingsintervall.

Hallonänger, hallonvivel, löss, hallonbarkgallmygga

Se *Bärbrev nr 5*.

Aktuellt blåbär

Under blomning rekommenderas behandling med **Signum 1 kg/ha** med 1-2 behandlingar. Minsta behandlingsintervall är 7 dagar. Behandlingarna bör förslagsvis tajmas så att de görs i första halvan av blomningen samt vid full blom. Endast godkänt på friland.



Blomningen går framåt!

Löss kan förekomma, oftast i mindre mängder som försvinner av sig självt. I händelse av större angrepp där tillväxten påverkas kan Raptol 10 L/ha användas i alla odlingssystem. Flipper 10 L/ha 1% är godkänt i växthus, men kan ha högre fytotoxrisk än Raptol. Överväg i växthus därefter utsättning av gallmygga *Aphidoletes aphidimyza*, och i tunnel utsättning av blomflugor. Movento kan användas endast före eller efter blom med 14 dagars karens, och ger då även effekt mot gallmyggor.

SPECIAL Vätskemängder i jordgubbar

Hur mycket vatten ska man egentligen ha? Trots alla mänsklighetens framsteg är detta fortfarande oklart, men det finns lite tips och trix att ta med sig när tanken ska fyllas:

Bygg upp erfarenhet från den egna odlingen

- Gå gärna ut **och titta på avsättningen** på plantan och/eller vätskekänsligt papper efter sprutan, samt uppskatta ev. avrinning. Kan fästas på plantan med gem. Engångsnitrilhandskar med högre skaft, stövelskydd och sopsäck att slänga i gör det enkelt att gå ut i fält under pågående sprutning. Men; bäst är om det är rent vatten i sprutan förstås.
- **Vätskekänsligt papper** kostar ca 10 kr styck och beställs av din växtskyddsleverantör. Öppnad förpackning ska förvaras väl tillsluten i torr miljö, eftersom pappret blåfärgas inte bara av vätska, utan också av hög luftfuktighet.

- Träffbild på platt mark (mot ogräs) är det enklaste att kontrollera med vätskekänsligt papper, så börja med det om du inte gjort det innan!
- Undersök sedan särskilt täckning på nya blad inne i bestånden, samt täckning på lågt sittande växtdelar och bladundersidor.

Vätskemängdsrekommendationer (med inspiration från andra kulturer)

- För **ogräs** i spannmål då inte mycket av grödan är upp än rekommenderas med jordverkande och kontaktverkande herbicid ofta **130-170 L/ha**, vilket har anses ge bra resultat i praktiken enligt växtodlingsrådgivare.

För glyfosat räcker i praktiken ofta omkring 100 L/ha då det är ett uppåt- och nedåtsystemiskt preparat. Hög vätskemängd kan t.o.m. vara negativt för effekten, antagligen för att glyfosat binder till positiva joner i vattnet. Koncentrationen i dropparna kan ev. också ha betydelse. Att öka vätskemängden vid förhållanden med snabb intorkning har varit gynnsamt i försök.

- I grönsaker rekommenderas med **bladherbicid mot små ogräs** generellt en vätskemängd på ca **400 L/ha**. Ganska mycket, men det ger också bättre förutsättningar att få träff på alla små ogräs trots en grövre droppstorlek, som är standard för att klara avdriftsreduktionskraven.
- "Vanligtvis beskrivs vätskemängder med enheten l/ha. Ett mer exakt sätt att tala om vätskemängd är att räkna på **vätskemängd per 100 meter rad**. I ett norskt appliceringsteknikförsök användes 6, 9, eller 12 l/100 meter rad på tidig tillväxt, medelstort, respektive fullvuxet, bestånd. Detta försök gjordes som en simulerad gråmögelsbekämpning i en treårig markodling med jordgubbssorten Korona. Vätskemängderna gav en jämförbar täckning på bladverket av sprutvätska vid de olika tidpunkterna (Bjugstad & Sønsteby 2005). Det motsvarar vätskemängder på 600, 900 respektive 1200 l/ha med ett radavstånd på en meter."*

Norska erfarenheter med ingående tester med vätskekänsligt papper under 20 års tid bekräftar fynden, och pekar på **5-13L/100 meter rad** som lämpligt (Henriksen 2024).

Odlingssystem	Radavstånd	Antal radmeter/ha	Motsvarande ungefärlig vätskemängd (L/ha) enligt norska erfarenheter
Enkelrad	1	10000	500-1300
Enkelrad	1,5	6666	300-900

*Utdrag från Tönnerberg 2021. Växtskyddsteknik i table top-produktion av jordgubbar

Vad säger etiketterna?

Generella rekommendationer för vätskemängder finns på etiketter eller UPMA-godkännanden. Rekommendationerna ska enligt regelboken följas. Ett litet nedslag bland etikettexterna visar på en generellt god följsamhet mot vad som visats fungera i jordgubbar. Notera att Signum och Switch har krav på bandspruta, och att dos/vätskemängd ska då beräknas efter den delareal som besprutas. Det brukar i kontrollsammanhang talas om att man ska beräkna det som den yta som är under huven.

Exempel på vätskemängd enligt etikett/bruksanvisning i jordgubbar	L/ha
Signum	400-2000
Switch	500-2000
Geoxe	300-2000
Boxer	200-300
Goltix Gold	200-300
Spectrum	100-400
Betanal	150-200

Förslagsvis för jordherbicidverkan (t.ex. Boxer, Goltix, Spectrum) tar man den högre vätskemängden vid torra förhållanden (eftersom preparatet inte sprids lika bra i marken) emedan en lägre vätskemängd duger bra när det är fuktigt.

Registreringsnytt

Flexity utgår 2026

BASF har valt att inte omregistrera Flexity i Norden, p.g.a. osäkerheter om dataunderlaget för metrafenon i trädgårdsgrödor. Samtidigt räcker inte försäljningen i spannmål för att motivera nyregistrering. Detta är en förlust för den svenska jordgubbsodlingen, där Flexity varit en mycket bra produkt för mjöldaggskontroll. Säljstopp blir den 31 juli i år. Sista användningsdag blir 2026-07-31. Som tur är gör det att produkten, som endast är registrerad för användning innan skörd hinner användas säsongen 2026. Revyone som är sökt som UPMA av LRF, men ej ännu godkänd skulle kunna stärka upp på mjöldaggsfronten framöver.

Nya system för att hitta villkor

Kemikalieinspektionen har lanserat ett nytt bekämpningsmedelsregister. Det nås via deras hemsida. Många av er har ju tidigare nyttjat registret för att hitta produktvillkor, fullständiga UPMA-villkor etc., därför vill vi beskriva hur det nya registret fungerar (nedan). Vår bild är att registret fungerar ok, men blir **svåränvänt när det är många UPMA på samma produkt**.

Jordbruksverket är medvetna om behovet av att kunna hitta uppdaterade användaruppgifter på ett enkelt sätt. När vi pratar med Alf Djurberg på Växtskyddscentralen berättar han att myndigheten under många års tid samlat på sig användarvillkor från KemIs bekämpningsmedelsregister. **Under 2025 planeras lanseringen av ett webbverktyg anpassat för att ge lantbrukaren tillgång till de villkor som är relevanta, snabbt och enkelt.** Mycket bra tycker vi!

Nya bekämpningsmedelsregistret på kemi.se -så funkar det

1. **Enkelt sök** räcker gott för att hitta villkoren för en särskild produkt.
2. Skriv in ditt sökord, t.ex. "Signum".
3. Klicka på **produktnamnet med rätt registreringsnummer** (t.ex. Signum reg nr. 4884). Om samma registreringsnummer finns med i flera rutor (vanligt!) så kommer man ändå till samma produktsida i nästa steg.
4. Överst på produktsidan finns allmän information som aktiv substans etc.. Vad produkten kan användas till hittar man under rubriken "Användning". Användningen för produktgodkännandet "t.ex. Mot svampangrepp... i jordgubbar" ligger överst i en vit ruta. Sedan följer UPMA/off-labels och dispenser. Tryck på plusset i de vita/ **blå rutorna** för att bättre se vad de olika godkännandena gäller.
5. För att hitta information om användning för respektive godkännande gäller följande:

- **Gamla off-labels** (det som fanns innan UPMA-systemet) har med hela sin villkorstext redan i den blå rutan.

The screenshot shows the search interface for pesticides on kemi.se. The search bar contains 'signum' and the 'Enkelt sök' button is highlighted. The search results show 'Sökresultat för signum: visar 1-15 av 15'. There are filters for 'Godkända', 'Tidigare godkända', 'Biocidprodukter', and 'Växtskyddsmedel'. The 'Användningsområde' filter is highlighted. The search results are sorted by 'Senaste beslut'. The first result is for 'Signum' with registration number 4884. The usage information is shown in a table:

Produktnamn:	Signum
Registreringsnummer:	4884
Användningsområde:	Mot svampangrepp i odlingar av baljväxter och potatis. Mot svampangrepp i odlingar av frukt, grönsaker och jordgubbar.
Godkänd till och med:	2026-09-15

- **Nya UPMA** har med en bruksanvisning som bilaga när man klickar upp plusset i den blå rutan. Den ska minst motsvara villkorstexten.
- För **UPMA äldre än ca två år** saknar bruksanvisning som bilaga
- För **produktgodkännanden** finns "bruksanvisningen" på etiketttexten. Vill man ha fram villkoren i sig får man göra som för äldre UPMA:n.

För samtliga punkter gäller att de av KemI beslutade villkoren finns längst ned på sidan under "Beslut i kronologisk ordning". Det går inte att på ett enkelt sätt se vilket beslut som motsvarar ett visst UPMA, men man kan i alla fall leta efter UPMA-beslut med samma registrerande "Företag:" som står på UPMA:t uppe den blå rutan.

6. Undantag från ovan: dispenser. Dispenser syns inte på produktsidan, utan det måste man aktivt välja att klicka in sig på från vyn vid punkt 3.

Priser bekämpningsmedel

Av: Magnus Engstedt

Här finner du en prislista på bekämpningsmedel. Detta är listpriser som naturligtvis kan variera beroende på upphandlingstekniken. Priserna ger i varje fall en fingervisning om vad preparaten sinsemellan kostar.

SVAMPMEDEL	Dosering	Kr/ l eller kg	Kr/ hektardos	
Aliette 80 WG	4 kg/ ha	560:-	2240:-	
Amistar/Mirador	0,64-1,0 l/ ha	560:-	358-560:-	
Amylo-X	2,5 kg/ ha	Ingen säger sig sälja.		
Asperello i droppslang	0,5 kg/ ha	4670 :-	2335:-	
Asperello i substrat	10 gram/ m ³	4670 :-	470:-/ m ³	
Candit	0,2 kg/ ha	3800:-	760:-	
Flexity	0,3-0,5 l/ ha	1150:-	345-575:-	
Frupica SC	0,8-0,9 l/ ha	Användningsförbud sedan 20/5 i år		
Fytosave	2,5 l/ ha	250 :-	625:-	
Geoxe	0,5 kg/ ha	3500:-	1750:-	
Kumululus DF	6 kg/ ha	230:-	1380:-	
Prestop Mix	(sprids med humlor)	3040:-	912-1519:-	
Prestop (sprutas)	1 kg/ ha	2200:-	2395:-	
Prolectus	1,2 l/ ha	1600:-	1920:-	
Scala	2 l/ ha	1200:-	2400:-	
Serenade	4 l/ ha	220:-	880:-	
Serenade Soil Activ	2 l/ ha	560 :- sprutning/ dropp	1120:-	Friland, tunnel
Serenade Soil Activ	1 ml/ m ²	560 :- utvättning	5600:-	Växthus
Signum	1,8 kg/ ha	1120:-	2016:-	Bandsprutas
Switch 62,5 WG	0,8-1,0 kg/ ha	2400:-	1920-2400:-	Bandsprutas
Taegro	0,37 kg/ ha	2840:-	1050:-	
Talius	0,25 l/ ha	1400:-	350:-	Bandsprutas
Teldor WG 50	1,5 kg/ ha	1240:-	1860:-	
Topas 100 EC	0,25-0,5 l/ ha	2000:-	500-1000:-	
Trianium	3 gram/ m ²	9828:-	3:-/kvm	
Vacciplant	1 l/ ha	Ingen säger sig sälja.		
VitiSan	5 kg/ ha	150:-	750:-	

INSEKTS- OCH KVALSTERMEDEL	Dosering	Kr/ l eller kg	Kr/ hektardos	
Azatin	1,5 l/ ha	1950:-	2925:-	
Botani Gard	0,75 kg/ ha	2232:-	1674:-	
Danitron 5 SC	1,5 l/ ha	1400:-	2100:-	
Eradicoat Max	Max 2 %	195:-	3900:-	Vid 1000 l/ha

Fibro	10 l/ ha	120:-	1200:-	
Flipper	Max 1 %	260:-	2600:-	Vid 1000 l/ha
Mavrik	0,2 l/ ha	640:-	128:-	
Milbeknock	1,25 l/ ha	1600:-	2000:-	
Mospilan	0,25 kg/ ha	1800:-	450:-	
Movento	1 l/ ha	Finns ej att köpa		
NeemAzal	3 l/ ha	1600:-	4800:-	
Nissorun	0,24-0,4 l/ ha	4900:-	1176-1960:-	
Pirimor	0,3 kg/ ha	2200:-	660:-	
Raptol	6 l/ ha	320:-	1920:-	
Turex 50 WP	1 kg/ ha	1150:-	1150:-	

	Dosering	Kr/ förpackning	Kr/ m3
Nematoder			
Heterorhabditis < 14 °C	0,5 miljoner/ m2	2275:-/ 500 miljoner	91:-/ m ³ substrat
	Steinernema kraussei < 5 °C 0,5 miljoner/ m ²	1188:-/ 250 miljoner	95:-/ m ³ substrat
Steinernema feltiae < 8 °C	0,5 miljoner/ m ²	675:-/ 250 miljoner	54:-/ m ³ substrat
Steinernema carp. < 12 °C	0,5 miljoner/ m2	2140:-/ 500 miljoner	85:-/ m ³ substrat

Rovkvalster			
Phytoseiulus persimilis	5-20/ lpm x 2	347:-/ 2 000 1149:-/ 25	0,87-3,46:-/ lpm
Neoseiulus californicus	35/ lpm	000	1,65:-/ lpm
Neoseiulus cucumeris	200-400/ lpm	877:-/ 250 000	0,69-1,38:-/ lpm (i en tripsstrategi)
	0,5-2 miljoner/ ha	877:-/ 250 000	1755-7022
Amblyseius andersoni	50 000/ ha	2724:-/ 125 000	1089:-
Amblyseius swirskii	0,5-2 miljoner/ ha	3517:-/ 250 000	7034-28140:-

Rovskinnbagge			
Orius	2-4/ lpm	2252:-/ 5000	0,95-1,90:-/ lpm

OGRÄSMEDEL	Dosering	Kr/ l eller kg	Kr/ hektardos	
Agil/ Zetrola	1,5 l/ ha	440:-	660:-	
Betanal/Betasana	1-2 l/ ha	170:-	170-340:-	Bandsprutas
Boxer	2,5 l/ ha	180:-	450:-	
Centium	0,25 l/ ha	1600:-	400:-	
Focus Ultra	2-5 l/ ha	370:-	740-1850:-	
Gallery	0,125 l/ ha	2700:-	337:-	Bandsprutas
Glyfosat	3-4 l/ ha	100:-	300-400:-	
Goltix Gold	0,5-1,0 l/ ha	360:-	180-360:-	
Matrigan 72 SG	0,165 kg/ ha	Får ej användas i jordgubbar idag. UPMA väntas.		
Proman	1 l/ ha	Får ej användas		
Select	0,5-1,0 l/ ha	850:-	425-850:-	
Select Plus	1,2-2 l/ ha	400:-	480-800:-	
Spectrum	0,7 l/ ha	790:-	553:-	
Spotlight Plus	0,4 l/ ha	840:-	336:-	Bandsprutas
Targa Super 53C	3 l/ ha	200:-	600:-	

SNIGELMEDEL	Dosering	Kr/ l eller kg	Kr/ hektardos	Dosering
--------------------	----------	-------------------	---------------	----------

Ferramol Snigeleffekt	8-10 kg/ ha	96:-	768-960:-
Ferrex	6 kg/ ha	66:-	396:-
Ironmax Pro	6 kg/ ha	66:-	396:-
Sluxx HP	4-7 kg/ ha	98:-	392-686:-

TILLVÄXTREGLERING	Dosering	Kr/ l eller kg	Kr/ hektardos
Regalis Plus	1,5 kg	1900:-	2850:-

■ Magnus Engstedt

Händelser

Välkommen till LRF Trädgårds bärfältvandringar 2025!

LRF Trädgård anordnar flera bärfältvandringar under säsongen, som modereras av Magnus Engstedt. De är tillfällen att träffa och prata med kollegor och en möjlighet att diskutera växtskydd och odlingstekniska frågor med rådgivare och leverantörer. Anmäl dig till Elin Windfall på LRF Trädgård på elin.windfall@lrf.se senast dagen före fältvandringen. LRF Trädgård bjuder på fika i samband med fältvandringarna.

Tisdag 3 juni kl 12-17 på Solby Gård 1, 635 09 Eskilstuna.

Malin och Peter Johansson odlar hallon i substrat samt jordgubbar på frilandsodling och i substrat. Dem som vill börja med lunch i gårdens restaurang till självkostnadspris.

Förutom en omtyckt gårdsbutik med restaurang som är öppen året runt odlas här jordgubbar på friland på mypexlist med droppbevattning regelbundna gödselvattningar. Sorterna som dominerar är Limalexia, Polka, Verdi, Salsa, Malwina och nysatta Jenka. Man odlar även i tunnlar med torvsubstrat, där jordgubbar med övervintring inte har lyckats jättebra så just nu är de tunnarna tomma men kommer att planteras längre fram för ettårig kultur.

Här finns även ett antal tunnlar för LC-plantor av hallon som sätts i omgångar från sista veckan i mars och en sista plantering med Lagorai Plus i mitten av maj. Övrig produktion av potatis, solrosor, pumpor är för avsalu i gårdsbutiken som har ett stort utbud.

Vi börjar med lunch i gårdens restaurang för det facila priset 120 kr. Säg till om du vill ha mat vid anmälan! **Vandringen börjar kl. 13.**

LRF Trädgårds växtskyddsexpert Frida Olsson medverkar och berättar om sitt viktiga arbete!.

Trädgårdsrådgivare Magnus Engstedt kommer att medverka som moderator.

Onsdag 27 augusti kl 13-17 hos Bröderna Sibbesson, Näsum

Här finns alla odlingssystem av jordgubbar men vandringen fokuserar på frilandsodlingen som omfattar såväl plastlist som barmarksodling.

3 september Potatis- och Hortofältdagen, Borgeby

Löpande info finner ni här: <https://hushallningssallskapet.se/kalender/hortofaltdagen/>

Onsdag den 10:e september kl 13-16.30 – försöksvisning och demo, Landskrona

HIR Skåne bjuder in till visning hos Ellenholm & Vadensjö. Vi tittar bl.a. på strandkrassing i tabletop, demo av nyttodjursspridare från Koppert samt nytt från Jordbruksverket om suzukii-fluga.

19-24 oktober – studieresa med Magnus Engstedt till Holland

Första stopp i Danmark hos Klaus och Henriette Hunsballe som odlar 9 månader i 1 ha växthus samt har massor av tunnlar. I Nederländerna blir det besök hos Flevo Berry, Fresh Forward, Biobest och Koppert. Besök även i flera odlingar samt hos Hoogstraten i Belgien. Anmälan: info@magnusengstedt.se

25-26 november – Bärkonferensen på Hook

Varje producent ansvarar fullt ut för de odlingsåtgärder som genomförs. Vi reserverar oss för felskrivningar. Nyhetsbrevet får inte skickas vidare. © HIR Bärbev.

