

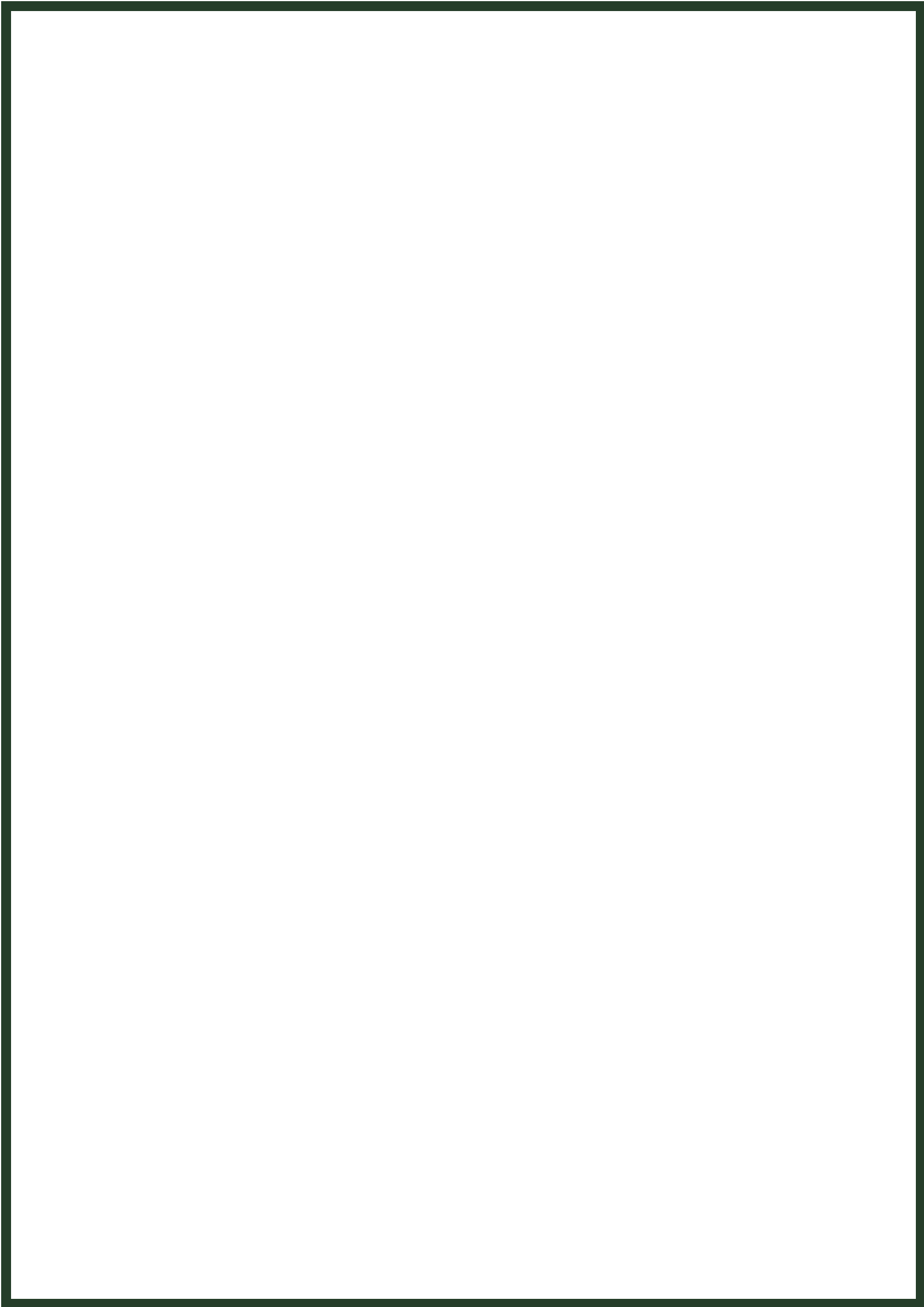
TRE NATURVÄRDES- INVENTERINGAR PETGÄRDE- LILLA DALBY, ÖLAND

Naturvärdesinventering (NVI) enligt SIS 199000:2023, detalj samt skyddsvärda träd i område B.



02 oktober 2024
Granskningsversion

**EKOLOGI
GRUPPEN**



Om rapporten

BESTÄLLARE

Hushållningssällskapet Kalmar Kronoberg Blekinge (organisationsnummer: 262000-0071)
Beställarens kontaktperson: Klara Li Yngve
Adress: Flottiljvägen 18, 392 41 Kalmar
Telefon: 076-851 71 16

UTFÖRANDE ORGANISATION

Ekologigruppen AB (organisationsnummer: 556342-2285)
Ekologigruppens kontaktperson: Magnus Nilsson
Adress huvudkontor: Åsögatan 121, 116 24 Stockholm
Telefon: 08-525 201 00
www.ekologigruppen.se

UPPDRAGET

Titel: Natutvärdesinventering i tre områden mellan Petgårde-Lilla Dalby, Öland
Granskningsversion: 02 oktober 2024
Rapporten bör citeras: Ekologigruppen 2024. Tre natutvärdesinventeringar Petgårde- Lilla Dalby, Öland
Uppdragsansvarig: Magnus Nilsson
Fältinventering: Magnus Nilsson
Rapport: Magnus Nilsson
GIS och kartor: Ebba
Intern granskning av rapport: Fingal Gyllang 2024-10-03
Foton (om inget annat anges): © Magnus Nilsson
Internt projektnummer: 10812
Bild på framsidan från Område B

**EKOLOGI
GRUPPEN**

Innehåll

Sammanfattning	3
Bakgrund och syfte	5
Omfattning och avgränsningar	6
Metod	7
NVI – grundutförande	7
Fördjupad inventering värdefulla träd	7
Allmän områdesbeskrivning	8
Landskapsområden	8
Historisk markanvändning	9
Naturvårdsstatus och övriga utpekanden	11
Naturvärdesbiotoper	12
Högsta naturvärde – naturvärdesklass 1	14
Högt naturvärde – naturvärdesklass 2	15
Påtagligt naturvärde – naturvärdesklass 3	17
Visst naturvärde – naturvärdesklass 4	18
Ej naturvärde	18
Florajämförelse i område C	19
Värdearter	22
Skyddade arter	24
Rödlistade arter	26
Övriga intressanta värdearter	28
Naturvärdesträd	29
Generellt biotopskydd	30
Natura 2000-naturtyper	30
Förslag till ytterligare utredningar	30
Utredningar med koppling till lagstiftning	30
Referenser	31

Tre Naturvärdes-inventeringar petgärde-Lilla Dalby, Öland
Granskningsversion
02 oktober 2024

Bilaga 1

Katalog med naturvärdesbiotoper

Bilaga 2

Artkatalog

Bilaga 3

Metod för naturvärdesinventering

Bilaga 4

Metod för fördjupade inventering skyddsvärda träd

Sammanfattning

Ekologigruppen har på uppdrag av Hushållningssällskapet (Kalmar, Kronoberg, Blekinge) genomfört naturvärdesinventeringar (NVI) i tre mindre områden (A, B och C), där naturvärdesklass 1–4 har ingått, samt fördjupade inventeringar av skyddsvärda träd i område B. Syftet är att skapa ett kunskapsunderlag för att kunna beakta ekologiska aspekter i arbetet med anläggande av bevattningsdammar. I område C består arbetet främst i en flora inventering där olika delar jämförs med detta hänseende. En y avgränsning har dock gjorts med fullständig bedömning.

Områdena präglas av naturbetesmarker, alvar respektive hassellund.

I område A dominerar naturbetesmark, delvis på före detta åkermark samt mindre del odlad åker. Område B består i sin helhet av hassellund medan område C består av varierande naturbetesmark på alvarliknande underlag, där delar har en bortskrapat övre jordlager (sandtag) och en del är blöt fuktäng/våtmark.

Höga naturvärden finns fördelat i alla tre områden

De högsta naturvärdena i området är knutna till artrika naturbetesmarker i framför allt område C vid Petgårde, men även höga värden i område A vid Lilla Dalby. Hässlet i område B har också höga naturvärden. Det förekommer totalt en naturvärdesbiotop med naturvärdesklass 1 i område A och fem biotoper med klass 2 fördelat på alla tre områden samt tre biotoper med klass 3. En bit odlad åker bedöms utan naturvärde.

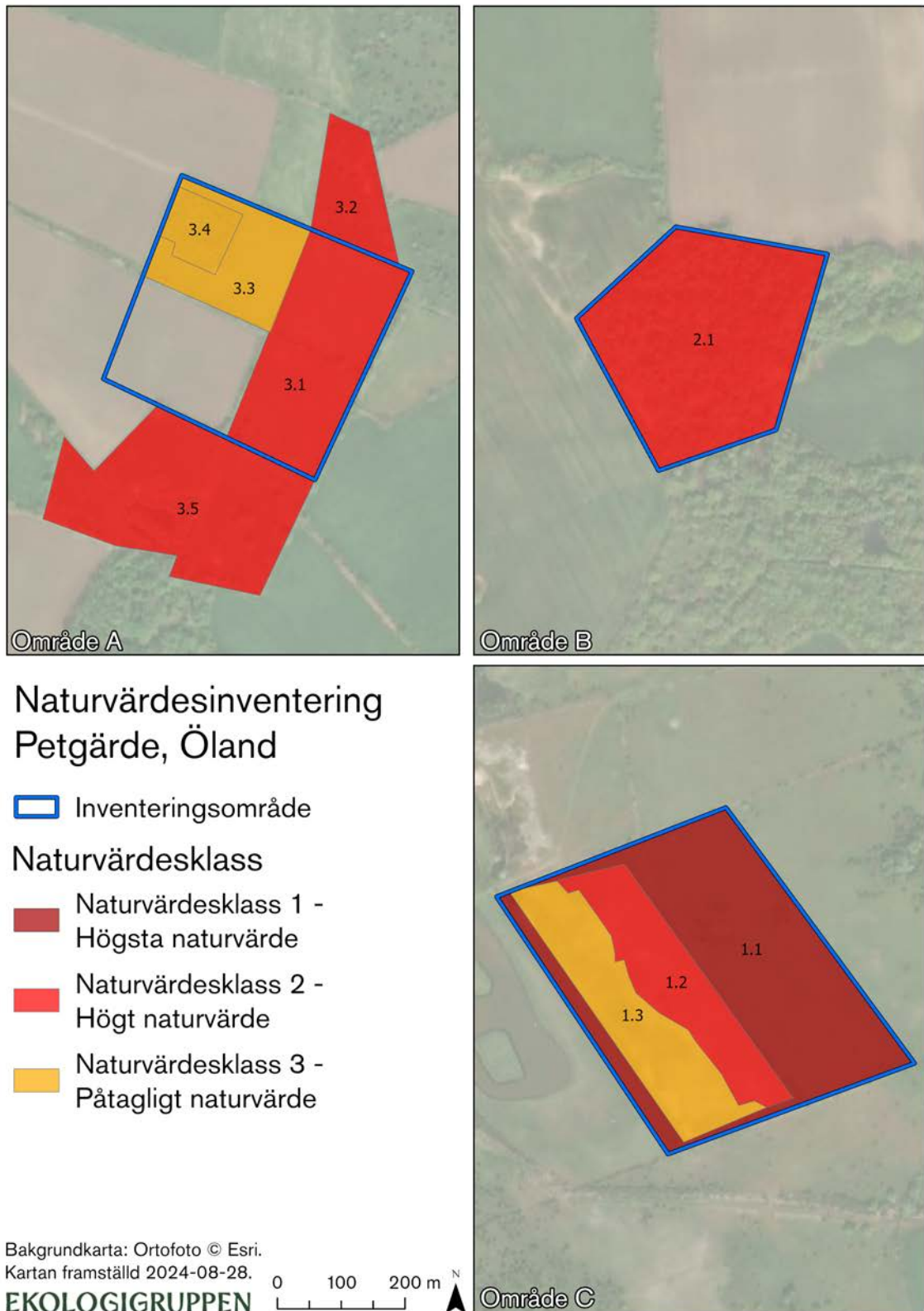
I området förekommer ett stort antal naturvårdsarter varav 83 är värdearter och ligger till grund för naturvärdesbedömningen. Värdearter växer förekommer rikligt på naturbetesmarken i område C, däribland tjugo rödlistade arter, bland annat backklöver, baktimjan, solvända, jordtistel, flentimotej och axveronika (alla NT). Därtill fåglar som tofsvipa (VU), strandskata (NT) och stare (VU). I område A växer ängsskära (NT) och backruta (NT) samt noterades mindre hackspett och gulspurv (båda NT).

Inom området finns särskilt skyddsvärda träd

Inom område B har vi noterat ett skyddsvärt träd (klass 2) och fyra värdefulla träd (klass 3).

Förslag på vidare utredningar

- **Fågelinventering.** Inventeringen av fåglar bör inriktas speciellt mot de skyddsvärda arter som är listade i fågeldirektivets bilaga 1 och/eller är rödlistade. Inventeringen syftar till att konstatera förekomst, häckningsstatus och möjliga respektive troliga eller säkerställda revir.
- **Fladdermusinventering.** Då livsmiljöer för fladdermöss finns i området i form av xxxx är det viktigt att genomföra en riktad inventeringsinsats, då samtliga arter är skyddade.
- **Inventering av groddjur.** Då fortplantningsmiljöer för långbensgroda (Artportalen, 2024) och eventuellt andra groddjur finns i området är det viktigt att genomföra en riktad inventeringsinsats, då samtliga groddjursarter är skyddade.
- **Inventering av kräldjur.** Då vanlig snok påträffades och livsmiljöer för arten finns i området, föreslås även inventering av kräldjur. Samtliga kräldjursarter är skyddade.

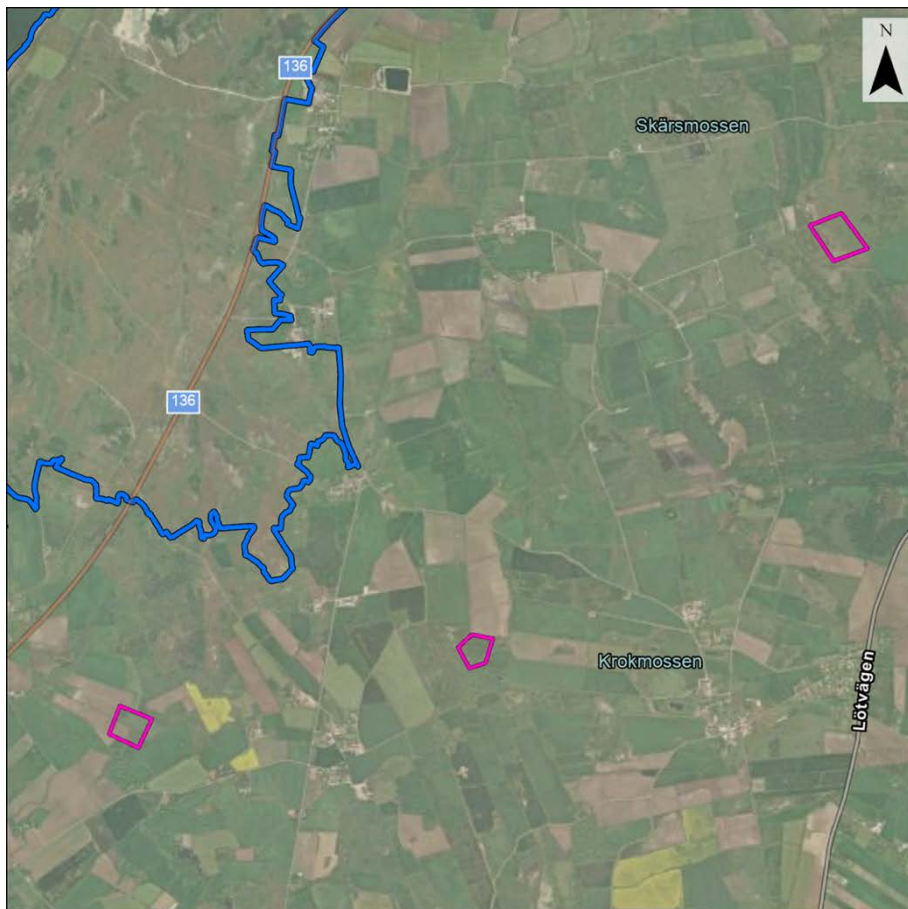


Figur 1. Naturvärdesbiotopernas läge och fördelning inom inventeringsområdet. Högsta naturvärden finns i område C - 1.1. Detaljerad beskrivning av alla naturvärdesbiotoper finns i bilaga 1. Två naturvärdesbiotoper har inventerats utanför område A, då det är samma betesfälla.



Bakgrund och syfte

Ekologigruppen har på uppdrag av Hushållningssällskapet genomfört en naturvärdesinventering i fält enligt SIS-standard (SS 199000:2023), detaljeringsgrad detalj. Resultatet utgör ett kunskapsunderlag för att kunna beakta ekologiska aspekter i arbetet med bevattningsdammar.

Kartläggningsområdet omfattar tre inventeringsområden. Dessa ligger Borgholm kommun mellan Köpingsvik och Petgärde på norra Öland. Läge och avgränsning framgår av Figur 22.



Översiktskarta Petgärde, Öland

-  Riksintresse naturvård
-  Inventeringsområden

Bakgrundskartor: Ortofoto & ljus
bakgrundskarta © Esri.
Kartan framställd 2024-08-28.

EKOLOGIGRUPPEN



Figur 2. Kartläggningsområdenas (inventeringsområdenas) läge med område A längst ner i sydväst, område B öster därom och c längst upp i nordost.

Omfattning och avgränsningar

I en naturvärdesinventering (NVI) enligt SIS-standard ingår endast kartläggning av områden med värde för biologisk mångfald. Bedömningen beskriver endast det aktuella naturvärdet, historiskt eller potentiellt framtida naturvärde bedöms inte. Inventeringen redovisar och beskriver naturvärdesbiotoper (avgränsade områden) som har naturvärdesklass 1–4 utifrån en standardiserad skala. Områden med lägre naturvärde redovisas inte närmare (åker i område A).

Detta uppdrag omfattar en naturvärdesinventering (NVI) på fältnivå, i enlighet med SIS-standard (SS 199000:2023). I uppdraget ingick även fördjupad inventering av skyddsvärda träd i område B. Fördjupade inventeringar presenteras som separata avsnitt sist i denna rapport. Omfattningen av detta uppdrag redovisas i Tabell 1. Kartläggningsområde framgår i 2.

I detta uppdrag har fördjupade inventeringar av vattenmiljöer inte ingått, annat än att det förekommer vatten inom fuktängen i område C där det också troligen förekommer långbensgroda. I område C har visserligen en NVI utförts, vilket egentligen låg utanför beställningen som enbart omfattade en florainventering.

Tabell 1. Omfattning och geografisk avgränsning av detta uppdrag.

Kategori	Ambitionsnivå och tillägg	Geografisk avgränsning
Nivå	Fält	Inventeringsområde A-C Figur 2
Omfattning	Naturvärdesklass 1–4	Inventeringsområde A-C Figur 2
Detaljeringsgrad	Detalj - minsta karterbara enhet 0,01 hektar	Inventeringsområde A-C Figur 2
	Generellt biotopskydd noteras i beskrivning, men inte i GIS	Inventeringsområde A-C Figur 2
	Värdeelement -naturvärdesträd	Inventeringsområde B Figur 2

Metod

NVI – grundutförande

I detta avsnitt sammanfattas metod för naturvärdesbedömning enligt SIS. Ekologigruppens tillämpning av metoden beskrivs mer ingående i Bilaga 3 och i detalj i standardens Krav och vägledningsdokument, samt tekniska specifikation (SIS 2023 och SIS TS 2023).

I en naturvärdesinventering avgränsas och värderas områden avseende deras betydelse för biologisk mångfald. Dessa avgränsade områden kallas naturvärdesbiotoper. Varje naturvärdesbiotop tilldelas en naturvärdesklass och bedömningen utgår från ett områdes biotopkvaliteter (biotopvärde) och vilka arter som utnyttjar det (artvärde).

Fältinventeringen utfördes av Magnus Nilsson 15–17/7, 2024.

Osäkerhet i bedömningen

Inventeringsområdet fältbesöktes i juli. Artvärden är av denna anledning framför allt bedömda från förekomster av kärlväxter, flygande insekter och i viss mån fåglar. Inventeringsperioden medförde att flera värdearter bland, marklevande svampar (höst, främst område B) och fåglar (vår, försommar) inte kunde inventeras. Naturvärdesinventeringen har dock genomförts med god säkerhet i naturvärdesbiotoperna då biotopvärdena bedöms som säkra och värdearter inom flera av de viktigaste artgrupperna för de förekommande biotoptyperna har kunnat inventeras. God säkerhet innebär att ytterligare inventering eller kompletterande fördjupade inventeringar sannolikt inte leder till att naturvärdesbedömningen kommer att ändras.

Fördjupad inventering värdefulla träd

I detta avsnitt sammanfattas metod för fördjupad inventering av värdefulla träd i område B. Metoden beskrivs mer ingående i Bilaga 1.

Särskilt skyddsvärda träd – en typ av naturvärdesträd

Med särskilt skyddsvärda träd avses (Naturvårdsverket 2012):

- Jätteträd; träd grövre än 1 meter i diameter på det smalaste stället under brösthöjd.
- Mycket gamla träd; Gran, tall, ek och bok äldre än 200 år. Övriga trädslag äldre än 140 år.
- Grova hålträd; träd grövre än 40 cm i diameter i brösthöjd med utvecklad hållighet i huvudstam.

Att ta bort särskilt skyddsvärda träd är förenlig med vissa lagkrav och kräver samråd enligt 12 kap. 6 § miljöbalken hos den myndighet som utövar tillsynen enligt 26 kap. miljöbalken. Tillsynsmyndighet är Länsstyrelsen.

Ekologigruppen har kompletterat Naturvårdsverkets metodik för klassificering av särskilt skyddsvärda träd med att också inkludera träd som utgör livsmiljöer för flera rödlistade arter eller enstaka hotade arter av mossor, lavar, svampar eller ryggradslösa djur. Ytterligare två kategorier av naturvärdesträd, klass 2 och 3 har lagts till för att innefatta träd som också hyser andra naturvärden men inte uppfyller definitionen för Särskilt skyddsvärda träd.

Allmän områdesbeskrivning

Inventeringsområdet som är cirka 3,8 hektar i område A. respektive 2,2 hektar i B och 6 hektar i område C. utgörs främst av öppen naturbetesmark eller före detta åker i område A och C, medan det i område B är en igenväxt löväng som nu utgörs av lövskog med kontinuitet, dominerat av hassel. Terrängen domineras av alvarmark och kalkgräsmark på de öppna delarna och berggrunden utgörs av kalksten på Öland.

Skogsbeståndets ålder i område B varierar, men närmar sig hög genom de gamla grova hasselbuketterna, björkarna och några få grova ekar. I de äldsta partierna bedöms den genomsnittliga åldern vara cirka 80–120 år. I övriga delar är träden cirka 60 år.

De öppna betesmarkerna betas av nöt i område A, medan det i område C förekommer både nött och får.

Landskapsområden

Kartläggningsområdena är små och utgör i sig inte några landskapsområden, men bedöms ingå i ett större landskapsområde för Ölands norra alvar och odlingslandskap. Detta gäller framför allt hela inventeringsområde A och C, men även område B knyter an till odlingslandskapet. Vi har valt att inte avgränsa detta på karta då de upptar så stora områden.

Tabell 2. Avgränsade landskapsområden och värdelandskap inom kartläggningsområdet.

Landskapsområde	Nyckelkaraktär	Värdelandskap
A	Ölands norra alvar och odlingslandskap	Ja

Landskapsområden och värdelandskap

Landskapsområden är landskapsavsnitt med särskilda karaktärsdrag, såsom särskilda landformer, arter, naturtyper eller någon form av mänsklig påverkan. Landskapsområden kan sträcka sig även utanför inventeringsområdet.

Värdelandskap är ett landskapsområde med särskild betydelse för biologisk mångfald. De utgörs av naturvärdesbiotoper i en eller flera biotyper som tillsammans bildar ett sammanhängande landskap med större betydelse för biologisk mångfald.

A - Jordbrukslandskap och alvarmark på norra Öland

Värdelandskap A omfattar alla naturvärdesbiotoper i inventeringsområde A och C. (**Fel! Hittar inte referenskälla.**). Värdelandskapet utgörs huvudsakligen av ett sammanhängande odlingslandskap med en mosaik av öppna artrika naturbetesmarker och alvarmarker samt våtmarker och igenväxta lövängar.

Historisk markanvändning

Inventeringsområde A består idag av naturbetesmark, men var så sent som 1975 åker (figur 3), medan de delar som ligger utanför avgränsningen har varit betesmark längre tillbaka. Det är också de senare som finns med i Jordbruksverkets databas, TUVÅ. I inventeringsområde B (figur 3) ser man en gradvis igenväxning av en delvis träd- och buskklädd ängs- eller hagmark. Område C vid Petgärde har däremot inte förändrats påtagligt förutom att dammen väster om har tillkommit (figur 5).

Område A

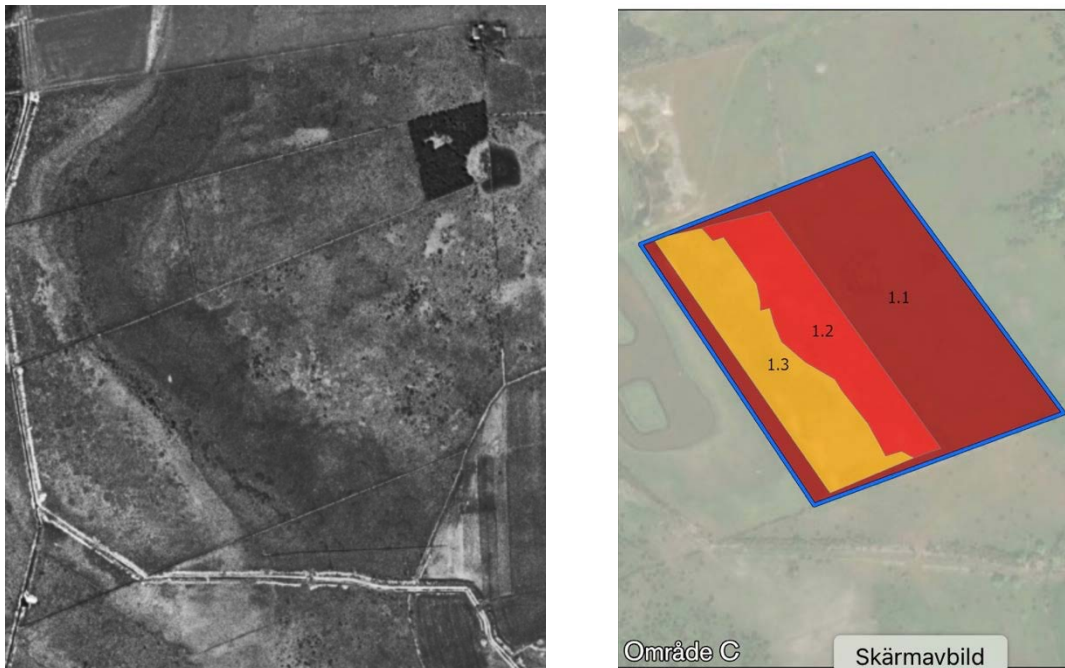


Figur 3. Inventeringsområdet A på ortofoto från 1975 Här syns att de i stort sett hela inventeringsområdet vid denna tid var åker. Ortofotoet är hämtat från Lantmäteriets databas över historiska ortofoton.

Område B



Figur 4. Flygbild över inventeringsområde B, från 1960, 1975 och nutid, visar på den gradvisa förändringen, från en mer öppen äng eller hagmark till en tät lövskog. Det visar också att naturvärdesbiotopen fortsätter öster och söder om avgränsningen. Ortofotoet är hämtat från Lantmäteriets databas över historiska ortofoton



Figur 5. Flygbild från 1960 över område C. Området har inte förändrats nämnvärt, men dammen väster om inventeringsområdet har tillkommit och delområde 1.2 var ännu helt öppet utan enbuskar. Naturvärdesbiotop 1.1 fortsätter österut, norrut och söderut

Naturvårdsstatus och övriga utpekanden

Skydd enligt miljöbalken

Nedan redovisas områden med skydd enligt miljöbalken. Delar av alla kartläggningsområden (Figur 2) omfattas av biotopskydd. Övriga formella skydd saknas inom inventeringsområdet. Skyddade arter inom området behandlas under senare avsnitt.

Biotopskydd

Generella biotopskydd finns inom inventeringsområdet, till exempel, dock har ingen fördjupad inventering av generellt biotopskydd ingått i detta uppdrag.

Övriga naturvårdsutpekanden

Värdefulla ängs- och betesmarker

Enligt Jordbruksverkets databas TUVÅ finns alla tre naturvärdesbiotoper i område C, utpekade i den nationella ängs- och betesmarksinventeringen (TUVÅ, 2003). I anslutning till område B finns en naturvärdesbiotop (biotop 3.2, Figur 6) med i TUVÅ.

Naturvärdesbiotoper

Naturvärdesinventeringen har resulterat i nio avgränsade naturvärdesbiotoper. Tre i område A plus två precis utanför, ett i område B och tre i område C (Figur 6, Tabell 3), vilka sammanfattas nedan. I bilaga 1 redovisas respektive naturvärdesbiotop i detalj och med representativa bilder.

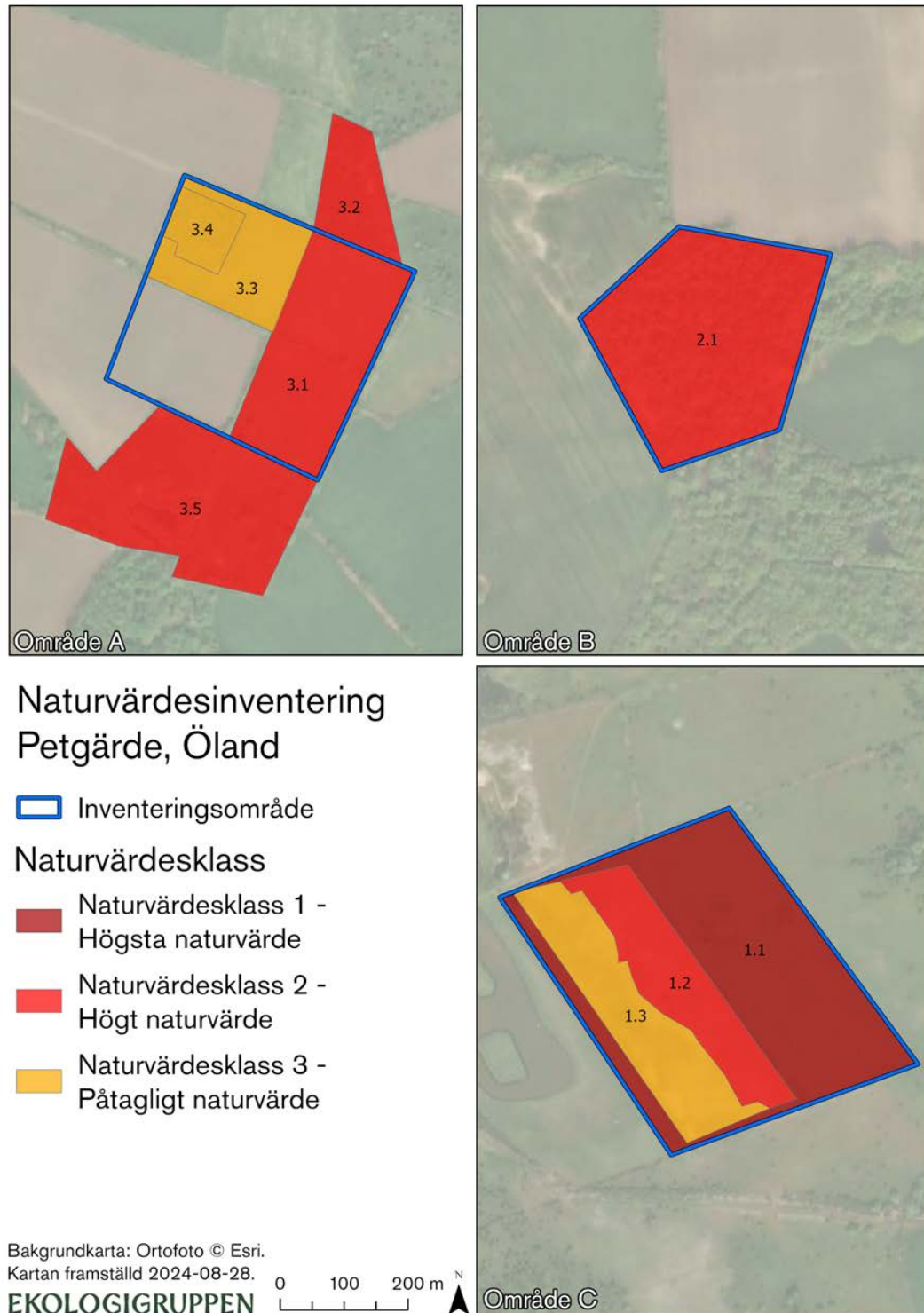
En naturvärdesbiotop med högsta naturvärde, fem naturvärdesbiotoper med högt naturvärde och tre naturvärdesbiotoper med påtagligt naturvärde har urskilts (Figur 6, Tabell 3). Övriga delar av området bedöms ej ha naturvärde.

Mer om naturvärdesbiotoper

Naturvärdesbiotoper har inget direkt lagligt skydd men i miljöbalkens inledande paragraf (1 kap. 1 §) anges att lagen ska tillämpas så att värdefulla naturmiljöer skyddas och vårdas samt att den biologiska mångfalden bevaras. Miljöbalkens hushållningsbestämmelser (3 kap. 3 §) anger dessutom att mark- och vattenområden som är särskilt känsliga från ekologisk synpunkt skall så långt som möjligt skyddas mot åtgärder som kan skada naturmiljön. Naturvärdesbiotoper med naturvärdesklass 1 och 2 är särskilt känsliga från ekologisk synpunkt.

Tabell 3. Avgränsade naturvärdesbiotoper med objektnummer, naturvärdesklass, biotoptyp och säkerhet i bedömning (god säkerhet eller preliminär bedömning).

Inventeringsområde	ID	Naturvärdesklass	Biotoptyp	Bedömning
C	1.1	Klass 1 – Högsta naturvärde	Naturlig gräsmark-Öppen naturbetesmark/alvar	God säkerhet
C	1.2	Klass 2 – Högt naturvärde	Naturlig gräsmark -Öppen naturbetesmark/alvar	God säkerhet
C	1.3	Klass 3 – Påtagligt naturvärde	Naturlig gräsmark - Öppen naturbetesmark/fuktäng	God säkerhet
B	2	Klass 2 – Högt naturvärde	Skog- och buskmark – Ådellövskog/Hässle	God säkerhet
A	3.1	Klass 2 – Högt naturvärde	Naturlig gräsmark -Öppen naturbetesmark/f d åker	God säkerhet
A	3.3	Klass 3 – Påtagligt naturvärde	Naturlig gräsmark -Öppen naturbetesmark/f d åker	God säkerhet
A	3.4	Klass 3 – Påtagligt naturvärde	Naturlig gräsmark -Öppen naturbetesmark/f d åker	God säkerhet
Utanför A	3.2	Klass 2 – Högt naturvärde	Naturlig gräsmark -Öppen naturbetesmark/f d åker	God säkerhet
Utanför A	3.5	Klass 2 – Högt naturvärde	Naturlig gräsmark -Öppen naturbetesmark/f d åker	God säkerhet



Figur 6. Naturvärdesbiotopernas läge och fördelning inom inventeringsområdet. Høgsta naturvärden finns i område C - 1.1 Två naturvärdesbiotoper har inventerats utanför område A, då det är samma naturtyp och betesdjuren även går in i dessa delar. Även 2.1 i område B och 1.1 i område C fortsätter med sama naturtyp och värde utanför avgränsningen, men har inte inventerats. Detaljerad beskrivning av alla naturvärdesbiotoper finns i bilaga 1.

Högsta naturvärde – naturvärdesklass 1

I inventeringsområdet har en naturvärdesbiotop med högsta naturvärde (se faktaruta) avgränsats (6).

Mer om naturvärdeklass 1 – Högsta naturvärde

Denna klass omfattas av områden med mycket stor särskild betydelse för biologisk mångfald, och som har god överensstämmelse med ett referenstillstånd för naturliga ekosystem. Här finns mycket goda livsmiljöer för naturvårdsarter och ett stort inslag av rödlistade och hotade arter. Områden med högsta naturvärde är särskilt viktiga värdekärnor för biologisk mångfald i en nationell och regional grön infrastruktur. Varje enskilt område med denna naturvärdesklass bedöms vara av särskild betydelse för att upprätthålla biologisk mångfald på nationell eller global nivå (SIS 2023).

Natura 2000-naturtyper

En Natura 2000-naturtyp är en naturtyp som är av gemensamhetsintresse för EU då de finns listade i EU:s art- och habitatsdirektiv. För att uppfylla kriterier för Natura-naturtyp ställs hårda krav på naturlighet. Naturtyperna har inget generellt lagskydd utanför utpekade Natura 2000-områden där skyddet är extremt starkt. För att landets åtagande gentemot EU ska kunna uppfyllas måste bevarandestatusen i dessa miljöer upprätthållas även utanför de skyddade områdena. Särskild hänsyn bör därför tas till dessa naturtyper som ofta förekommer i naturvärdesbiotoper med klass 1 och klass 2. Naturtyper som vid den svenska rapporteringen till EU bedöms ha ogynnsam status betraktas enligt SIS standard för naturvärdesbedömning som hotade naturtyper.

Naturvärdesbiotopen utgörs av biototypen Naturlig gräsmark, kalkgräsmark och värdeklassen uppfyller biotypens kvalitetskrav på att klassificeras som Natura 2000-naturtyp (se faktaruta).

Naturlig gräsmark med högsta naturvärde

Naturvärdesbiotop 1.1 utgörs av en öppen välbetad artrik kalkgräsmark med rik blomning. Kärlväxterna är knutna till hävd och flera av arterna är även kalkgynnade. Ett tämligen stort antal arter är rödlistade om än att de är mer vanliga på Öland och Gotland än i övriga landet. Några större enbuskar växer centralt i objektet.

Vidare är biotopen en hotad Natura 2000-naturtyp (kalkgräsmark) vilket medger ett högt/mycket högt biotopvärde.

I naturvärdesbiotopen förekommer flera rödlistade arter. Axveronika, ljus solvända och backtimjan (alla NT) dominerar, men även backklöver (NT), flentimotej (NT) och jordtistel (NT) förekommer.

Enligt tidigare uppgifter förekommer även sandviol (NT) månlåsbräken (NT) och trubbstarr (VU). Alla dessa finns uppgivna från kanterna med slutningar, i norr respektive söder, ner mot intilliggande objekt.



Figur 7. Naturvärdesbiotop 3.1 bedöms ha högsta naturvärde. De utgörs av kalkgräsmark, vilket är en hotad naturtyp och har en rik förekomst av rödlistade kärlväxter och andra värdearter som är knutna till biotopen.

Högt naturvärde – naturvärdesklass 2

I inventeringsområde A har tre naturvärdesbiotoper med högt naturvärde (se faktaruta) avgränsats (6), varav två egentligen ligger utanför inventeringsområde A. Hela område B består av klass 2 och i område C bedöms en naturvärdesbiotop hysa högt naturvärde, klass 2.

Mer om naturvärdesklass 2 - Högt naturvärde

Denna klass omfattas av områden med stor särskild betydelse för biologisk mångfald, och som har väsentliga kvaliteter typiska för naturliga ekosystem. Här finns goda livsmiljöer för naturvårdsarter och ofta förekommer rödlistade och hotade arter. Områden med högt naturvärde är värdekärnor för biologisk mångfald i en nationell och regional grön infrastruktur. Varje enskilt område med denna naturvärdesklass bedöms vara av särskild betydelse för att upprätthålla biologisk mångfald på regional eller nationell nivå (SIS 2023).

Naturvärdesbiotopen i område B utgörs av biototypen ädellövskog, hässle, medan de i område A och C utgörs av naturliga gräsmarker på före detta åkermark respektive alvar.

Biotoptyp ädellövskog, hässle, med högt naturvärde



Figur 8. Hässle i område B (2.1). Biotopen bedöms vara av högt naturvärde, klass 2.

Biotoptypen består av ett tämligen stort hässle med stora gamla hasselbuketter med grova höga stammar samt björk, ask och asp i trädskiktet. Fältskiktet domineras av askskott. Under dessa växer blåsippa och liljekonvalj. Träden är ofta inte så gamla, ca 60–90 år, men en del grova gamla björkar som troligen stått mer öppet, förekommer dock spritt liksom enstaka tämligen grova askar och ekar. Värdefulla biotopkvaliteter finns till exempel God förekomst av död ved.. i hela området, både med grova träd av framför allt alm och ask samt en hel del klenare stammar. Detta sammantaget tyder på ängsmark, som växt igen till ett tätt hässle och lövskog, som visar upp en kontinuitet av träd och buskar. Örterna är knutna till lundar och lövskog. Troligen är det rikt på marksvamp. Historiska flygbilder bekräftar bedömningen (figur 4). I naturvärdesbiotopen påträffades inga rödlistade arter, men däremot en del signalarter som indikerar lundmiljöer som tandrot, murgröna och hässleklocka samt noshornsoxe vilken indikerar kontinuitet av död ved.

Biotoptyp naturliga gräsmarker med högt naturvärde

Naturvärdesbiotop 1.2 i område C utgörs av naturliga gräsmarker på ett grusalvar, där det översta lagret sand hyvlats av för lång tid sedan. Det är delvis fuktigt och dominerat av älvväxing. I stora delar av detta växer unga enbuskar, med gott om hävdgynnade kärlväxtarter. Dessa är ungefär detsamma som på torrängen öster om, men vissa saknas eller förekommer mer sparsamt, som axveronika. Istället är det gott om knutnarv. Området är välbetat om än lite sämre än det högre liggande området om man ser till småenarna som etablerat sig. Genom att jordlagret med sand tagits bort har det undre liggande magra kalkrika underlaget blottats och kan liknas vid ett grusalvar. En art som bara noterades i detta objekt är fältvedel. Vidare är biotopen en hotad Natura 2000-naturtyp, om än med icke helt gynnsam bevarandestatus på grund av igenväxning av unga enar, vilket medger ett högt biotopvärde.

Naturvärdesbiotop 3.1 i område A omfattar två mindre betesfällor som sitter ihop, men med stenmurar och passager emellan. Idag består det av en artrik naturbetesmark på kalkberggrund, men bedömningen är att det tidigare varit åker, då det är helt plant utan stenar etcetera Detta bekräftas också av historiska ortofoton. Kalken gör dock att artstocken av hävd- och kalkgynnade arter återhämtar sig ganska snabbt. Den stora mängden höskallra är typiskt för detta. Intill område A fortsätter betesmarken och ytterligare två objekt har här bedömts till klass 2.



Figur 9. Till vänster bild från område A, naturlig gräsmark på före detta åker och till höger en naturlig gräsmark på alvarmark i område C, där ett sandlager hyvlats av och små enbuskar kommit upp.

Påtagligt naturvärde – naturvärdesklass 3

I inventeringsområdet har tre naturvärdesbiotoper med påtagligt naturvärde (se faktaruta) avgränsats (Figur 610).

Mer om naturvärdesklass 3 - Påtagligt naturvärde

Denna klass omfattas av områden med påtaglig särskild betydelse för biologisk mångfald. Dessa områden har kvaliteter som är typiska för naturliga ekosystem men saknar lång kontinuitet eller den naturlighet som präglar naturvärdesklass 1 eller 2. Områden med påtagligt naturvärde innehåller oftast livsmiljöer för naturvårdsarter och bidrar till en nationell och regional grön infrastruktur för biologisk mångfald. Den totala arealen av dessa områden har särskild betydelse för att bevara biologisk mångfald i Sverige. Enskilda områden kan lokalt ha stor särskild betydelse för biologisk mångfald där landskapet i övrigt är påverkat och har brist på biologisk mångfald (SIS 2023).

Naturvärdesbiotoperna inom värdeklassen utgörs av naturlig gräsmark, där biotop 1.3 består av en blöt fuktäng, medan biotop 3.3 och 3.4 i område A utgörs av ohävdad betesmark på före detta åkermark, som nu växt igen med högt gräs respektive enbuskar. Värden finns dock kvar, genom en del hävdgynnade arter, varav en rödlistad (backruta) och att biotopen hänger samman med intilliggande objekt och bedöms kunna återfå högre värden relativt snabbt.



Figur 10. Fuktäng med påtagligt naturvärde, klass 3, i naturvärdesbiotop 1.3 i en friskare grön färg, med omgivande biotoper 1.1 och 1.2.

Visst naturvärde – naturvärdesklass 4

Mer om naturvärdesklass 4 - Visst naturvärde

Denna klass omfattas av områden med viss särskild betydelse för biologisk mångfald, och som har vissa biotopkvaliteter av betydelse för biologisk mångfald. Här kan finnas livsmiljöer för naturvårdsarter, och dessa områden bidrar till grön infrastruktur för biologisk mångfald åtminstone på lokal nivå. Den totala arealen av dessa områden har viss särskild betydelse för att bevara biologisk mångfald i Sverige. Enskilda områden kan lokalt ha särskild betydelse för biologisk mångfald där landskapet i övrigt är påverkat och har brist på biologisk mångfald (SIS 2023).

Ej naturvärde

Inom inventeringsområdet finns en yta som ej bedöms hysa naturvärden. Den utgörs av odlad åkermark. Området saknar i stort sett värdearter, samt värdefulla strukturer och element för biologisk mångfald och avskiljs från intilliggande naturvärdesbiotoper av stängsel.

Florajämförelse i område C

Inventeringen i område C skulle främst utgöras av en jämförelse av flora innanför den gula avgränsningen (figur 11, vänster) med omgivande betesmark, men naturvärdesinventering enligt SIS har också utförts. Avgränsningen av det omgivande är dock något missvisande, eftersom naturvärdesbiotop 1.1 (figur 11, höger) fortsätter utanför avgränsningen, norr, söder och framför allt österut. Västerut ligger en större damm där långbensgroda noterats med romklumpar i mars, 2024 (Artportalen), vilket kan innebära krav på vidare utredningar.

Området innanför den gula avgränsningen som utgör eventuell plats för kommande bevattningsdamm (figur 11, vänster) har delats in i två naturvärdesbiotoper. Anledningen är att ungefär halva (1.2) utgörs av ett grusalvar, efter man tagit bort sand. Biotopen är där delvis igenväxt med unga enar, men har ändå en rik torrängsflora typisk för kalkgräsmark. Andra halvan (1.3) utgörs av en fuktäng med delvis öppen vattenyta.

Floran kan liknas vid en gradient från öster till väster, där rikast flora är i öster, naturvärdesbiotop 1.1. Det är också en del av bedömningsgrunden i NVI. Men skillnaden mellan 1.1 och 1.2 är inte så stor. En markant skillnad är dock mängden av den rödlistade arten axveronika (NT) samt fynd av backklöver (NT), flentimotej (NT), backnejlika och backsmultron i 1.1. Därtill finns äldre fynd av sandviol (NT), månlåsbräken (NT) och trubbstarr (VU) utmed kanterna och kanske mycket väl inom den gula avgränsningen (Figur 11, vänster). I stället noterades värdearterna fältvedel, lila ögontröst och jungfrulin endast i 1.2. Jordtistel (NT), brudbröd, darrgräs, färgmåra, kattfot, knutnarv, solvända (NT), vildlin och älväxing är exempel på arter med påtagligt eller högt signalvärde som finns i båda biotoperna, vilket visar på att även biotop 1.2 har höga naturvärden knutet till den hävdgynnade floran. Se vidare tabell 4 nästa sida.



Figur 11. Till vänster: Den röda linjen utgör inventeringsområdet, medan det gula utgör den del som tidigare varit sandtag och som eventuellt avses utgöra plats för en bevattningsdamm. Floran har jämförts inom och utanför det gula området. Till höger: En NVI har då det gula området bedömdes utgöra två olika naturtyper/naturvärdesbiotoper. (Se figur 11.)

Växtligheten i 1.3 skiljer sig däremot markant åt genom att det är betydligt fuktigare, med delvis öppen vattenspegel. Av ovan nämnda arter återfinns färgmåra, knutnarv, vildlin och älväxing. I stället dominerar, förutom älväxing, tuvtätel, krissla och spikblad i de fuktigare partierna. Det är svårt att jämföra denna del med de andra värdemässigt, men med lägre antal värdearter bedöms det som klass 3. Här bör man dock ha i åtanke tänkbara lekdammar för långbensgroda, vilket skulle kunna höja naturvärdet

Svenskt namn	R.K	Signalvärde	1.1	1.2	1.3
Axveronika	NT	Högt	X	X	
Backklöver	NT	Högt	X		
Backnejlika		Påtagligt	X		
Backsmultron		Påtagligt	X		
Backtimjan	NT	Påtagligt	X	X	
Blodrot		Obetydligt			X
Bockrot		Visst	X		
Brudbröd		Påtagligt	X	X	
Darrgräs		Påtagligt	X	X	
Dyveronika		Visst			X
Flentimotej	NT	Högt	X		
Fältvedel		Påtagligt		X	
Färgmåra		Högt	X	X	X
Getväppling		Visst	X	X	
Gulmåra		Visst	X	X	X
Gåsört		Obetydligt			X
Harmynta		Visst	X		
Jordtistel	NT	Högt	X	X	
Kattfot		Påtagligt	X	X	
Knutnarv		Påtagligt	X	X	X
Knägräs		Visst			X
Krissla		Påtagligt			X
Lila ögontröst		Påtagligt		X	
Ljus solvända	NT	Högt	X	X	
Malört		Visst	X		
Månlåsbräken	NT	Högt	X		
Nattviol		Påtagligt	X		
Praktbrunört		Visst	X	X	
Sandviol	NT	Högt	X		
Slankstarr		Visst		X	
Småborre		Visst	X	X	
Spikblad		Påtagligt			X
Spåtistel		Påtagligt	X	X	
Svartkämpar		Obetydligt	X	X	

Svenskt namn	R.K	Signalvärde	1.1	1.2	1.3
Trubbstarr	VU	Mycket högt	X		
Vildlin		Påtagligt	X	X	X
Älväxing		Påtagligt	X	X	X
Ängshavre		Visst	X	X	

Tabell 4 ovan visar en jämförelse av kärlväxtarter mellan de olika naturvärdesbiotoperna i område C.



Figur 12. Jämförelse av kärlväxter inom område C. Fotografier från vallen i öster. Till vänster: Från vallen mot nordost och fuktängen i 1.3 . Till höger: Från vallen mot nordväst och dammen med långbensgroda på andra sidan.

Värdearter

En värdeart är en art med specifika krav på sin miljö. Begreppet naturvårdsarter är något bredare och innefattar även andra arter som ofta omnämns i naturvårdssammanhang, såsom rödlistade arter som inte har specifika krav på sin livsmiljö (se vidare information i faktarutan nedan).

I området har 83 naturvårdsarter, inklusive värdearter, påträffats i samband med naturvärdesinventeringen eller är kända från databasen Artportalen. Från Artportalen har endast artfynd som bedömts som rimliga inkluderats.

Förekomster av alla påträffade skyddade arter och rödlistade arter finns listade i tabell 5. En fullständig förteckning av alla noterade värdearter i området, inkluderande rödlistade arter med lägre signalvärde, samt information om vad arterna indikerar, finns i Bilaga 2.

Mer om naturvårdsarter och värdearter

Naturvårdsarter är utpekade av myndigheter i olika inventeringar och sammanhang. De sammanfattas av SLU ArtDatabanken i rapporten "Naturvårdsarter" (Hallingbäck 2013). Exempel på naturvårdsarter är rödlistade arter, fridlysta arter, Skogsstyrelsens signalarter och typiska arter.

De arter som är relevanta att använda vid bedömningen av naturvärden kallas **värdearter**. Genom sin förekomst signalerar arten att det finns naturvärden i ett område och att det kan finnas fler sällsynta och/eller rödlistade arter. Många värdearter är också naturvårdsarter, men kan även vara Jordbruksverkets ängs- och betesmarksarter och Ekologigruppens egna värdearter (exempelvis regionalt sällsynta arter och nyckelarter som formar livsmiljöer). Värdearterna delas in i fyra olika kategorier utifrån deras signalvärde (mycket högt, högt, påtagligt och visst) vilket baseras på artens miljökrav och sällsynthet. Signalvärdet är en glidande skala som också varierar geografiskt.



Figur 13. En noshornsoxekom krypande vid mulmen på ett gammal lövträd i område B. Arten indikerar trädkontinuitet.

Tabell 5. Funna värdearter och naturvårdsarter i området. Tabellen innefattar skyddade arter (Obs! För fåglar endast naturvårdsrelevanta) och rödlistade arter. 'Skydd' anger vilka paragrafer i artskyddsförordningen (ASF) som skyddar arten och 'R.K' anger rödlistningskategori enligt följande: NT - nära hotad, VU - sårbar, EN - starkt hotad, CR - akut hotad, DD - kunskapsbrist. Tabellen är sorterad så att skyddade arter listas först, därefter rödlistade arter, samt sist övriga värdearter. Förekomst anges med bokstav för inventeringsområde och siffror för naturvärdesbiotop i respektive område.

Svenskt namn	Skydd ASF /R.K	Signalvärde	Förekomst	Källa
Blåsippa	Fridlyst 9 §	Visst	B = 2.1	Ekologigruppen, 2024
Gullviva	Fridlyst 9 §	Visst	A = 3.1, B = 2.1	Ekologigruppen, 2024
Gulspurv	4 § / NT	Visst	A = 3.1	Ekologigruppen, 2024
Havsörn	4 § / NT	Högt	C. Lyfte från marken	Ekologigruppen, 2024
Liljekonvalj	Fridlyst 9 §	Obetydligt	B = 2.1	Ekologigruppen, 2024
Långbensgroda	Fridlyst 4 §/NT	Högt	C = 3.3? (damm intill)	Artportalen, 2024
Mindre hackspett	4 § / NT	Högt	A= 3.5. Spel.	Ekologigruppen, 2024
Nattviol	8 §	Påtagligt	C= 1.1	Tuva
Stare	4 § / VU	Visst	C. Flock födosökande	Ekologigruppen, 2024
Stenskvätta	4 §	Påtagligt	C = 1.2	Ekologigruppen, 2024
Strandskata	4 § / NT	Visst	C = 1.2-1.3. Varnande.	Ekologigruppen, 2024
Tofsvipa	4 § / VU	Påtagligt	C. 50 rastande	Ekologigruppen, 2024
Törnskata	4 §/fågeldirektivet	Högt	A= 3.2 lämplig biotop.	Ekologigruppen, 2024
Vanlig snok	Fridlyst 6 §	Visst	C = 1.1	Ekologigruppen, 2024
Ask	EN	Visst	B = 2.1	Ekologigruppen, 2024
Axveronika	NT	Högt	C = 1.1-1.2	Ekologigruppen, 2024
Backklöver	NT	Högt	C = 1.1	Ekologigruppen, 2024
Backruta	NT	Högt	A = 3.3	Ekologigruppen, 2024
Backtimjan	NT	Högt	C = 1.1-1.2	Ekologigruppen, 2024
Flentimotej	NT	Högt	C = 1.1-1.2	Ekologigruppen, 2024
Jordtistel	NT	Högt	C = 1.1-1.2. A = 3.5	Ekologigruppen, 2024
Ljus solvända	NT	Högt	C = 1.1-1.2	Ekologigruppen, 2024
Månläsbräken	NT	Högt	C = 1.1	Artportalen, 2011
Sandviol	NT	Högt	C = 1.1	Artportalen, 2011
Skogsalm	CR	Visst	B = 2.1	Ekologigruppen, 2024
Trubbstarr	VU	Mycket högt	C = 1.1	Artportalen, 2011
Ängsskära	NT	Högt	A = 3.2	Ekologigruppen, 2024

Skyddade arter

I området förekommer åtta arter som är skyddade enligt svensk lag (SFS 2007:845, se faktaruta nedan). Förekomsterna av arterna redovisas nedan samt i

Tabell och Bilaga 2.

Artskyddsförordningen

Artskyddsförordningen är en svensk lagstiftning som bland annat innebär fridlysning av arter, däribland alla vilda fågelarter, alla grod- och kräldjursarter, alla fladdermöss och ett antal andra djur och växter. Olika arter har olika skydd beroende på vilken paragraf i artskyddsförordningen som reglerar respektive art. Förenklat kan man säga att alla de listade arterna är fridlysta, det vill säga att det inte är tillåtet att samla in, skada eller döda de listade arterna.

Dispens från förbuden för vilda fåglar, samt andra djur och växter uppräknade i bilaga 1, kan endast erhållas om projektet eller planen är av allt överskuggande allmänintresse. Därför är det i de flesta fall alltid nödvändigt att genomföra skyddsåtgärder för att undvika dispensprövning. Dispenskraven för arter listade i bilaga 2 är inte lika stränga.

Skyddade arter enligt 4 a § artskyddsförordningen

Långbensgroda (*Triturus cristatus*) är en groddjursart som är skyddad enligt 4 a § artskyddsförordningen. Småvatten som lämpar sig för reproduktion är permanenta vattensamlingar, som exempelvis grusgröpar, lertäkter, naturliga kärr. Den är påträffad i intilliggande större dammar enligt Artportalen (2024) strax utanför naturvärdesbiotop 1.3., men kan mycket väl förekomma i de mindre dammar som ingår i naturvärdesbiotopen. Den är dock inte observerad och därmed osäker förekomst. En inventering rekommenderas.

Förutom att arten är fridlyst är det också förbjudet att skada eller förstöra djurens fortplantningsområden eller viloplats, samt att avsiktligt störa dem. Detta innebär att den har ett långtgående skydd.

Skyddade fågelarter enligt 4 § artskyddsförordningen

I denna rapport har endast de fågelarter som här kallas naturvärdsrelevanta inkluderats, då dessa utgör sådana arter där hänsyn kan behöva tas i exploateringsärenden för att bibehålla populationen av fågelarten på en tillfredställande nivå. Dessa omfattar arter som är rödlistade arter (se faktaruta), arter som är listade med N i artskyddsförordningen samt sådana arter som uppvisar en starkt negativ trend lokalt eller nationellt. Ytterligare ett par fågelarter som bedöms vara värdearter finns rapporterade i inventeringen då de indikerar en viss naturtyp och naturvärde, men bedöms inte uppvisa negativ trend. Dessa arter anges i artbilagan.

Alla vilda fåglar i Sverige är skyddade enligt 4 §, men till skillnad mot de arter som omfattas av skyddet i 4 a § artskyddsförordningen, är inte fåglarnas livsmiljöer skyddade i sig. Dock är det förbjudet att avsiktligt störa vilda fåglar, särskilt under deras häcknings- och uppfödningstid, om detta riskerar att den lokala populationen inte kan bibehållas på en tillfredställande nivå.

Åtta av de tio fågelarter som noterats inom inventeringsområdet, bedöms naturvärdsrelevanta. Sex är rödlistade och en är upptagen i fågeldirektivet. Ytterligare en art har negativ trend på nationell nivå. (

Tabell).

Gulspurv noterades födosökande i inventeringsområde A, där den troligen häckar i enbuskarna i biotop 3.2 eller i 3.5. Arten är rödlistad som nära hotad (NT) och är knuten till odlingslandskapet.

Havsörn sågs med tre exemplar födosökande på marken och i luften. De flög sedan vidare. Inga häckningsträd förekommer i området. Arten är rödlistad som nära hotad (NT).

Mindre hackspett noterades vid inventeringen med spel i naturvärdesbiotop 3.5, utanför det egentliga inventeringsområdet A. Mindre hackspett lever i löv- och blandskog med förekomst av äldre lövträd, vilket inte förekommer i själva inventeringsområdet. Arten är rödlistad som nära hotad (NT).

Stenskvätta är en art knuten till odlingslandskapet och som omfattas av en negativ trend på nationell nivå. Den är dock relativt vanlig på Öland. Arten häckar gärna i stenskravel och murar.

Stare födosökte med en flock på 20 individer i inventeringsområde C. Arten är knuten till odlingslandskapet, men inga häckningsträd förekommer i området. Stare är rödlistad som hotad (VU).

Strandskata uppträdde varnande vid besöket i inventeringsområde C och kan möjligen häcka i de fuktigare partierna i biotop 1.3. Den är främst knuten till havsstränder, men kan häcka en bit in samt födosöka vid sjöstränder och fuktängar. Arten är rödlistad som nära hotad (NT).

Tofsvipa noterades med en större flock på 50 individer rastande och födosökande i inventeringsområde C. Arten är knuten till odlingslandskapet och är rödlistad som hotad (VU).

Törnskata är en art knuten till buskar i odlingslandskapet och förekommer här i område A, naturvärdesbiotop 3.2.

Skyddade arter enligt 6, 8 och 9 §§ artskyddsförordningen

I artskyddsförordningens Bilaga 2 listas fridlysta arter som är skyddade enligt 6, 8 och 9 §§. Arterna skyddas på olika sätt från att dödas, skadas eller störas. Skyddet rör endast arterna och i mindre utsträckning deras livsmiljö.

En art som är skyddade enligt 6 §, en enligt 8 § och tre arter som är skyddade enligt 9 § artskyddsförordningen har noterats inom inventeringsområdet (

Tabell).

Vanlig snok, 6 §, förekommer i inventeringsområde C och noterades vid en mur i naturvärdesbiotop 1.1. Arten är beroende av våtmarker, vilka förekommer i området och gömmer sig gärna i stenmurar.

Blåsippa, 9 §, förekommer rikligt i område B, en kalkrik lövskog med dominans av hassel.

Gullviva, 9 §, förekommer i både inventeringsområde B och C. Arten växer helst i öppen hävdad gräsmark, men kan finnas kvar en längre tid även i mer sluten skog.

Liljekonvalj, 9 §, förekommer i inventeringsområde B. Arten växer beståndsbildande i lövskog.

Nattviol förekommer i inventeringsområde C, i biotop 1.1. Orkidéer (samtliga arter i familjerna Orchidaceae och Cypripediaceae utom de som anges i bilaga 1) är fridlysta enligt 8 § i hela landet.



Figur 14. Till vänster: Tofsvipa är en rödlistad (VU) hotad fågelart som är funnen i naturvärdesbiotop 1.2-1.3. Arten är skyddad enligt 4 §. Till höger: Vanlig snog är funnen i naturvärdesbiotop 1.1, och är skyddat enligt 9 §.

Rödlistade arter

Rödlistan

Den svenska rödlistan utarbetas av ArtDatabanken. Rödlistan uppdateras vart femte år och den senaste rödlistan gavs ut 2020 (SLU ArtDatabanken 2020). Rödlistan i sig innebär inget skydd utan anger olika arters risk att dö ut från Sverige. Arterna listas i olika rödlistkategorier beroende på artens status. Det finns sex rödlistningskategorier: (RE) nationellt utdöd, (CR) akut hotad, (EN) starkt hotad, (VU) sårbar, (NT) nära hotad och (DD) kunskapsbrist. För arter i kategorierna CR, EN och VU används samlingsbrevet hotade arter. Arter utan känd minskning eller negativ påverkan och med tillräckligt stor population klassas som livskraftiga (LC).

Sjuttion rödlistade arter noterades från området vid denna inventering (

Tabell). Därutöver är tre arter noterade från området i databasen Artportalen. Majoriteten av dessa rödlistade arter (femton stycken) tillhör hotkategorin nära hotade arter (NT), tre utgörs av sårbara arter (VU), en (ask) utgörs av starkt hotade arter (EN) och en (alm) tillhör den högsta hotkategorin akut hotade arter (CR). De sju rödlistade arter som också är skyddade enligt artskyddsförordningen (fåglar och groddjur) behandlas i avsnittet ”Skyddade arter” ovan. För mer information om rödlistan, se faktarutan nedan. Av de övriga tretton arterna är alla kärlväxter knutna till odlingslandskapet utom alm och ask. De elva gräs- och örtarterna är hävdgynnade och växer främst på ogödslad naturbetesmark med lång kontinuitet. Flera av dem, som **axveronika** (*Veronica spicata*), **backtimjan** (*Thymus serpyllum*), **solvända** (*Helianthemum nummularium*), **backklöver** (*Trifolium montanum*), **flemtimotej** (*Phleum phleoides*) och **jordtistel**

Tre Naturvärdes-inventeringar petgärde-Lilla Dalby, Öland
Granskningsversion
02 oktober 2024

(*Cirsium acaule*) (alla NT, främst i område C), är dessutom kalkgynnade och relativt vanliga på Öland jämfört med fastlandet.

På Öland växer **trubbstarr** (*Carex obtusata*) (VU) främst på gamla ursvallade strandvallar med tunna, sandiga och grusiga jordlager. Till följd av bete är grässvålen oftast kortsnaggad. På norra Öland kan arten även påträffas på alvarmark. Typiska följeväxter med liknande ståndortskrav är bl a flentimotej (*Pbleum phleoides*) och axveronika (*Veronica spicata*), (Artfakta, 2024). Arten finns uppgiven i Artportalen, 2011. Eftersom fröna mognar i maj-juni, kan dess blomning varit över vid besöket, eller bara förbisedd.

Sandviol (*Viola rupestris*) (NT) är också uppgiven från 2011 liksom **månlåsbräken** (NT). Sandviolen var troligen utblommad vid besöket och förekomster? Av månlåsbräken varierar mycket mellan åren.

Ängsskära (*Serratula tinctoria*) (NT) och **backruta** (*Thalictrum simplex*) (NT) noterades i objekt med extensivt bete eller betesfred i område A. De är något kalkgynnade och växer på torr till fuktig, måttligt näringsrik mark. Förr hade den sina flesta växtplatser i slåtterängar, medan man idag främst finner den på extensivt betade marker, på åkerholmar och i bryn.



Figur 15. Till vänster: axveronika och till höger backtimjan. Båda är rödlistade arter (NT) som växer på ögöslade, gärna kalkrika, naturbetesmarker och förekom allmänt i område C.

Övriga intressanta värdearter

I samband med inventeringen påträffades 56 värdearter utöver de skyddade och rödlistade arter som listas ovan. Dessa utgjordes av tre insekter (figur 16 vänster, två fåglar, en svamp (figur 16 höger) och 50 kärlväxter som är naturvärdsarter och signalerar naturvärden på olika sätt.



Figur 16. Två värdearter med påtagligt signalvärde. Till vänster: midsommarblåvinge i biotop 1.2. Till höger: Spetsvaxskivling i biotop 1.1.

Naturvärdesträd

En mindre inventering av naturvärdesträd gjordes i område B. De flesta träd är ca 60 -70 år gamla och består till huvuddelen av björk, med stort inslag av ask. Inga träd faller in under kriterierna för särskilt skyddsvärda träd, men fyra träd bedöms som skyddsvärda (klass 2) respektive värdefulla (klass 3). Det skyddsvärda trädet utgjordes av en gammal grov glasbjörk. Övriga av björk, ek och ask (figur 17). Där kan man ana att de äldsta träden står i kanterna, vilket stämmer med historiska ortofoton (figur 4). Träd av klass 2 och 3 omfattas inte av något lagkrav som träd som bedöms vara särskilt skyddsvärda gör.



Figur 17. Värdefulla träd i område C.

Generellt biotopskydd

Mark- eller vattenområden som anges i Förordning (1998:1252) om områdesskydd enligt miljöbalken omfattas av generellt biotopskydd enligt första stycket 7 kap. 11 § MB. Länsstyrelsen prövar frågor om dispens och får besluta om de åtgärder som behövs för att vårda områdena.

Någon fördjupad inventering av generella biotopskydd har inte ingått, då de redan var kända. Stenmurar och rösen har även noterats som strukturer i naturvärdesinventeringen. Stenmurar förekommer i alla tre inventeringsområdena och i stort sett alla naturvärdesbiotoper: 1.1, 1.2, 2.1, 3.1, 3.2, 3.3, 3.5. Fornlämning/odlingsröse liksom dike förekommer i biotop 3.3 (utanför inventeringsområdet. Småvatten och våtmark förekommer i biotop 1.3 i område C.

Natura 2000-naturtyper

Stora delar av område C (1.1 och 1.2) utgör natura 2000-typer, kalkgräsmarker (6170) och alvar (6280). 1.1 har gynnsam bevarandestatus. 1.2 är på gränsen, då den är påverkad av tidigare borttag av sand samt viss igenväxning av enbuskar.

Förslag till ytterligare utredningar

Följande kompletterande utredningar föreslås.

Utredningar med koppling till lagstiftning

- **Fågelinventering.** Inventeringen av fåglar bör inriktas speciellt mot de skyddsvärda arter som är listade i fågeldirektivets bilaga 1 och/eller är rödlistade. Inventeringen syftar till att konstatera förekomst, häckningsstatus och möjliga respektive troliga eller säkerställda revir.
- **Fladdermusinventering.** Då livsmiljöer för fladdermöss finns i området är det viktigt att genomföra en riktad inventeringsinsats, då samtliga arter är skyddade.
- **Inventering av groddjur.** Då fortplantningsmiljöer för långbensgroda och andra groddjur finns i området är det viktigt att genomföra en riktad inventeringsinsats, då samtliga groddjursarter är skyddade.
- **Inventering av kräldjur.** Då vanlig snok påträffades och livsmiljöer för arten finns i området är det viktigt att genomföra en riktad inventeringsinsats, då samtliga arter av kräldjur är skyddade.

Referenser

Tryckta källor:

(EU) nr 1143/2014. Europaparlamentets och rådets förordning om förebyggande och hantering av introduktion och spridning av invasiva främmande arter.

Hallingbäck, T. (red.) 2013. Naturvårdsarter. ArtDatabanken SLU. Uppsala.

Naturvårdsverket. 2004. Rapport 5411. Åtgärdsprogram för särskilt skyddsvärda träd i kulturlandskapet. Naturvårdsverket, Stockholm.

Naturvårdsverket. 2009. Handbok 2009:2. Handbok för artskyddsförordningen. Del 1 – fridlysning och dispenser. Naturvårdsverket.

Naturvårdsverket. 2012. Rapport 6496. Åtgärdsprogram för särskilt skyddsvärda träd - mål och åtgärder 2012–2016. Naturvårdsverket, Stockholm.

Naturvårdsverket. 2021a. Inventering av skyddsvärda träd i kulturlandskapet. Version 3.0 2021-10-12.

Naturvårdsverket. 2021b. NV-04616-2. Uppdaterad åtgärdstabell 2021-2025 för Åtgärdsprogram för särskilt skyddsvärda träd. Naturvårdsverket, Stockholm.

Nitare, J. 2019. Skyddsvärd skog – Naturvårdsarter och andra kriterier för naturvärdesbedömning. Skogsstyrelsen, Jämsköpings kommun.

SFS 2007:845. Artskyddsförordning.

SFS 1998:1252. Förordning om områdesskydd enligt miljöbalken m.m.

Svenska Institutet för Standarder (SIS). 2023. Naturvärdesinventering (NVI) – Kartläggning och värdering av biologisk mångfald – Krav och vägledning. SS 199000:2023. Svenska Institutet för Standarder.

Svenska Institutet för Standarder. 2023:1. SIS Teknisk specifikation 2023. Naturvärdesinventering avseende biologisk mångfald (NVI) – Kartläggning och värdering av biologisk mångfald – Dataproduktspecifikation och listor med biotopbeteckningar. SS/TS 199002:2023. Svenska Institutet för Standarder.

SLU ArtDatabanken. 2020. Rödlistade arter i Sverige 2020. SLU, Uppsala.

Digitala källor:

Artportalen 2024, rapportssystem för arter. <http://www.artportalen.se/>

Halmstad kommun 2024. Strandskydd. <https://www.halmstad.se/byggaboochmiljo/bygganyttandraellerriva/strandskydd.n421.html>

HaV 2024. Förordningar och regelverk om invasiva främmande arter. <https://www.havochvatten.se/arter-och-livsmiljoer/invasiva-frammande-arter/stod-for-dig-som-arbetar-med-invasiva-frammande-arter/forordningar-och-handlingsplan/forordningar-och-regelverk-om-invasiva-frammande-arter.html#h-Nationellforteckning>

Jordbruksverket. Databasen TUVÅ, resultat av ängs- och betesmarksinventeringen. <https://jordbruksverket.se/e-tjanster-databaser-och-appar/e-tjanster-och-databaser-stod/tuva>

Lantmäteriet. Historiska kartor, digitalt kartarkiv. <https://www.lantmateriet.se/sv/Kartor-och-geografisk-information/Historiska-kartor/>

Naturvårdsverket 2023. Nationell lista invasiva främmande arter. <https://www.naturvardsverket.se/om-oss/aktuellt/nyheter-och-pessmeddelanden/2023/juni/forslag-pa-nationell-forteckning-over-invasiva-frammande-arterny-sida/>

Naturvårdsverket 2024a. Skyddad natur, databas över skyddade områden. <https://skyddadnatur.naturvardsverket.se/>

Tre Naturvärdes-inventeringar petgärde-Lilla Dalby, Öland
Granskningsversion
02 oktober 2024

Naturvårdsverket 2024b. Samråd om åtgärder på särskilt skyddsvärda träd. <http://www.naturvardsverket.se/Stod-i-miljoarbetet/Vagledning/Samhallsplanering/Samrad-vid-andring-av-naturmiljon/sarskilt-skyddsvarda-trad/>

SGU. Sveriges Geologiska Undersökning, kartvisaren. <https://apps.sgu.se/kartvisare>

SLU ArtDatabanken Fynddata 2024. Webverktyg för sökning av fynddata av artobservationer.
<https://fynddata.artdatabanken.se/>

SLU ArtDatabanken . Artfakta. Webverktyg för sökning om fakta om arter. <https://artfakta.se/artbestamning/>