

Rätt fokus på maskinparken

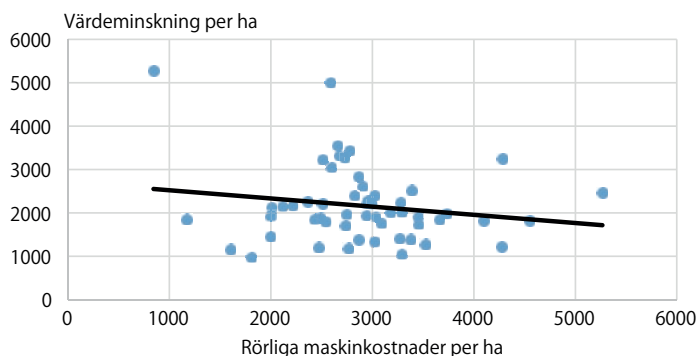
Nyare maskiner för inte automatiskt med sig lågt underhåll. I slutändan handlar det om att ha maskinpark utifrån förutsättningarna på gården samtidigt som sårbarheten hanteras.

En modern maskinpark binder ett större kapital vilket resulterar i hög värdeminskning. Samtidigt antas de nyare maskinerna kompensera med lägre rörliga kostnader till följd av billigare underhåll och lägre förbrukning av diesel.

Till en början låter dessa välkända påståenden logiska men stämmer de fortfarande? Hur ser det ut i verkligheten? För att diskutera ämnet vidare används maskinkostnader från 55 referensgårdar i Skåne och Östergötland inriktade på växtodling.

Svagt samband mellan fasta och rörliga maskinkostnader

För att pröva hur väl påståendet ovan stämmer med verkligheten kan vi se hur de fasta maskinkostnaderna förhåller sig till de rörliga maskinkostnaderna. De fasta maskinkostnaderna består av värdeminskning/avskrivning och ränta på bundet kapital. De rörliga maskinkostnaderna definieras vi som arbete, underhåll, diesel och inledda körslor. Om hög värdeminskning ger lågt underhåll och dieselåtgång, förväntar vi oss att de gårdarna med höga avskrivningar på maskinsidan skulle ha lägre rörliga kostnader till följd av lägre underhåll och dieselförbrukning.

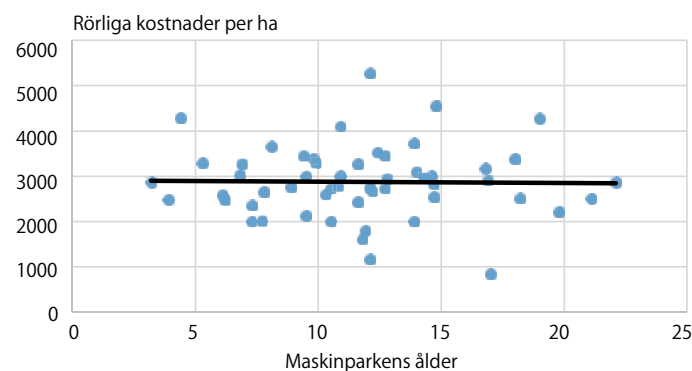


Observationerna från de 55 referensgårdarna ger ett svagt stöd till resonemanget att de rörliga kostnaderna ökar med sjunkande värdeminskning. Dock kompenseras inte den lägre värdeminskningen för de ökande rörliga kostnaderna.

Åldern påverkar inte de rörliga maskinkostnaderna

Förväntningarna är ofta att en äldre maskinpark skulle vara dyrare i form av rörliga kostnader till följd av större underhåll osv. Ma-

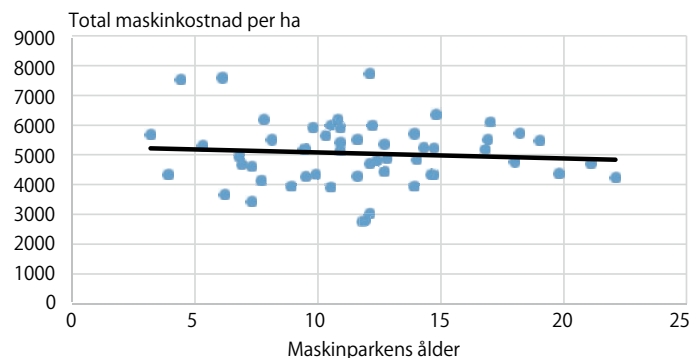
skinparkerna i referensmaterialet har en medelålder på hela maskinparken från 3 till 22 år.



Jämför vi ålder på maskinpark med de rörliga kostnaderna ser vi att de rörliga kostnaderna är oförändrade även om åldern stiger. Sammantaget går det inte att dra slutsatsen att en äldre maskinpark skulle kosta mer i form av underhåll, diesel eller arbete.

Den totala maskinkostnaden sjunker något med åldern

Låt oss vidare undersöka hur värdeminskningen och den totala maskinkostnaden förhåller sig till maskinparkens ålder. I referensmaterialet tenderar värdeminskningen att sjunka med åldern på maskinparken, även om minskningen är relativt liten och spridningen stor. Det innebär att även om de rörliga maskinkostnaderna inte skiljer sig beroende på maskinernas ålder får vi att den totala maskinkostnaden sjunker något med åldern på maskinparken.

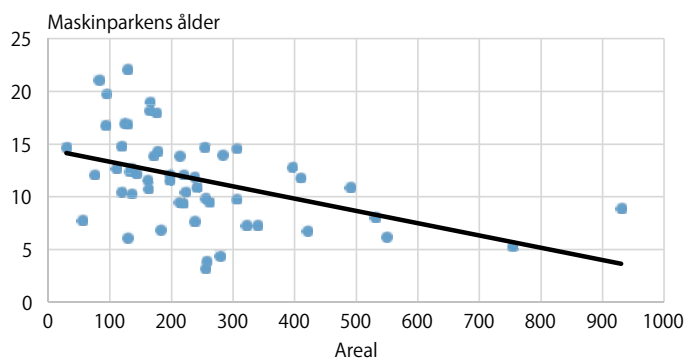


Eftersom värdeminskningen tenderar att sjunka med åldern på maskinparken innebär det att den totala maskinkostnaden sjunker något för äldre maskinpark, även om sambandet inte är starkt.



Nyare maskiner på större areal

Behovet av antalet traktorer på en gård med 300 respektive 800 hektar behöver inte skilja eftersom lantbrukare ofta har lika många redskap men i olika storlekar. Med andra ord så försörjer en traktor fler hektar på de större gårdarna. Det innebär att sårbarheten ökar på större gårdar om en traktor havererar under högsäsong. Om vi antar att risken för haveri ökar med åldern bör större gårdar tendera att ha en modernare maskinpark eftersom fler hektar påverkas vid haveri.



Följ upp maskinekonomin

Siffrorna ovan är hektarskostnader vilket innebär att den lantbrukaren med fler maskiner kan få höga avskrivningar även om genomsnittsåldern är hög. Spridningen mellan gårdarna är även här stor. Därför är det av stor vikt att varje maskin och redskap följs upp på varje gård. Lantbrukare är generellt väldigt duktiga på att värdera sina egna maskiner och bör därför göra detta årligen. Genom att värdera maskinparken, ha koll på underhåll, dieselförbrukning och arbetstimmar finns goda förutsättningar för en sund maskinekonomi. Samtidigt ger det bra underlag som kan indikera när det är dags att byta maskinen mot en nyare.

Byt traktor vid rätt tillfälle

Om skillnaden i rörliga kostnader mellan ny och gammal maskinpark inte skiljer sig avsevärt finns inga argument att byta till en ny maskin bara för att minska de rörliga kostnaderna. Anser man att driftssäkerheten ökar med nyare maskinpark finns det dock alla skäl att försöka hålla maskinparken uppdaterad om premien inte är för dyr. Eftersom den totala maskinkostnaden inte skiljer nämnvärt mellan gammal och ny maskinpark har man "råd" att invänta ett bra erbjudande på till exempel en ny traktor, förutsatt det finns en sund finansiering. Om odlingen på gården förlitar sig på en traktor är sårbarheten stor vilket be-

tyder att man bör ställa högre krav på driftssäkerhet. Det är viktigare att ha koll på maskin-

TRE GODA RÅD

- Förvänta dig inte automatiskt billigare underhåll och diesel vid maskinbyte
- Följ upp och värdera maskinparken årligen
- Invänta rätt köpläge och hantera sårbarheten i företaget



FOTO: HENRIK NÄTTERLUND

tyder att man bör ställa högre krav på driftssäkerhet. Det är viktigare att ha koll på maskin-

ekonomin på den enskilda gården än att förlita sig på gamla generella påståenden. ■