

# Stormusslor på fem lokaler i Alsteråns vattensystem



---

**Inventering av stormusslor i Alsterån 2017**

**Carl-Johan Månsson, Fiskerikonsulent**

**2018-02-08**

## Bakgrund och metoder

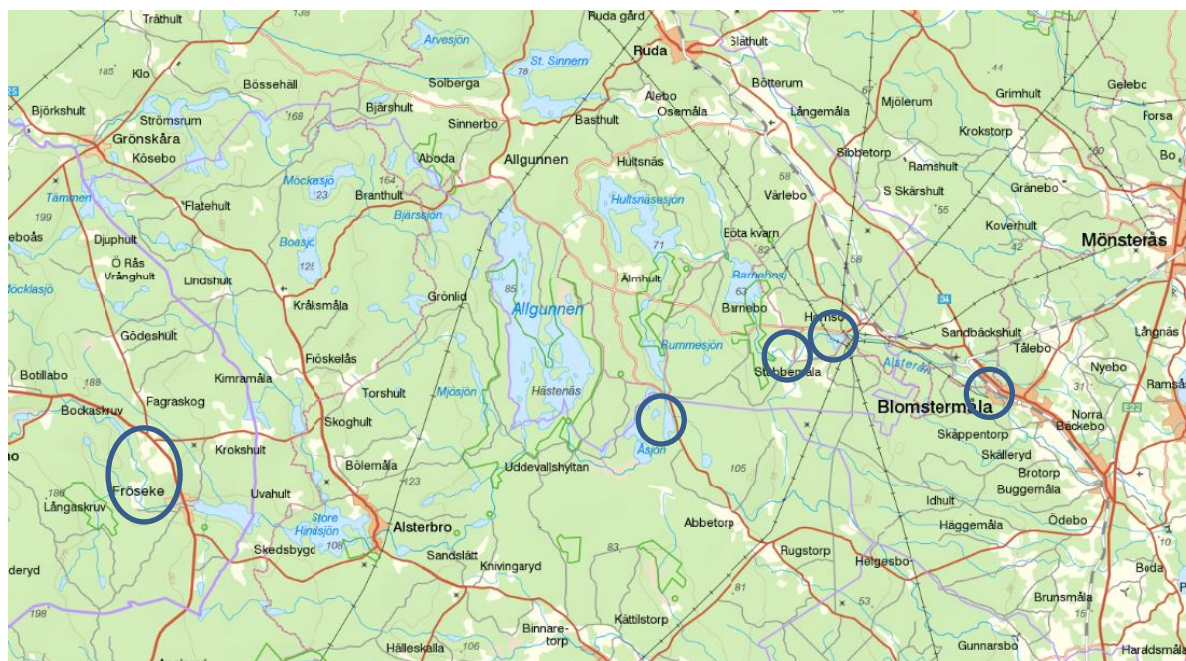
Under flera säsonger har undertecknad inventerat sjöar och vattendrag med syfte att dokumentera stormusselfauna. Flera intressanta fynd har gjorts i skilda vattensystem/vattenmiljöer. Alsterån i Kalmar och Kronobergs län är ett större vattendrag där få fynd gjorts gällande stormusslor, enligt Länsstyrelsen i Kalmar län så har endast allmän dammussla noterats (rapport 2015:01). I Stora och Lilla Sinnern, belägna i Högsby kommun, har fynd av de mer ovanliga arterna flat dammussla och äkta målarmussla gjorts (Månsson, 2015; Månsson, 2016). I Artportalen och Musselportalen finns förutom ovan nämnda fynd från Sinnernsjöarna endast allmän dammussla och större dammussla noterat. I Göteborgs Naturhistoriska museums omfattande utbredningsdokumentation (2017) finns endast allmän dammussla noterad i Alsteråns huvudfåra.

För att få mer kunskap om stormusslorna inom Alsterån så genomfördes inventeringar på fem lokaler 2017. För att få spridning i geografi och miljö valdes dessa objekt ut:

- Duveström (torrfåra, direkt nedströms kraftverksdamm)
- Hornsödammen (lugnflytande vatten, större damm i huvudfåran)
- Alsterhus (strömmande vatten, huvudfåra mellan sjö och damm)
- Stensjön (sjö belägen bredvid huvudfåran)
- Alsterån uppströms Fröseke (strömsträckor mellan lugnare pooler, huvudfåra mellan flera kraftverk)

Inventeringarna genomfördes med vattenkikare och snorkling. För att säkra arttillhörighet och dokumentera för framtiden så lämnades skal in till Göteborgs Naturhistoriska museum, Ted von Proschwitz.

Platserna för inventeringarna visas på kartan nedan.



## Resultat

Fyra arter hittades vid inventeringen, varav två rödlistade i kategori nära hotad (tabell 1). Inga musslor hittades vid Duveström. Flest musslor hittades vid Alsterhus, följt av Stensjön. Flera arter, och däribland en rödlistad art, hittades i de olika miljöerna damm, huvudfåra och sjö. På lokalen uppströms Fröseke, som ligger belägen betydligt högre, noterades endast en art.

Lokal	xkoordinat	ykoordinat	Fynd av arter
Duveström	6317677	1530918	Inga
Hornsödammen	6319547	1524909	Äkta målarmussla (NT), allmän dammussla, spetsig målarmussla
Alsterhus	6318949	1523109	Flat dammussla (NT), allmän dammussla, spetsig målarmussla
Stensjön	6317115	1518110	Äkta målarmussla (NT), allmän dammussla, spetsig målarmussla
Uppströms Fröseke	6315996	1496995	Allmän dammussla

### Per lokal

#### Duveström

Fynd: Inga levande musslor eller skal hittades

#### Hornsödammen

Fynd: Äkta målarmussla: 72 mm, 81 mm. Spetsig målarmussla: 62 mm, 65 mm, 65 mm, 66 mm.  
Allmän dammussla: 50 mm, 89 mm, 115 mm

Bilden på rapportens framsida visar äkta målamussla från lokalen.

#### Alsterån Alsterhus

Fynd: Spetsig målarmussla: 5 st. Allmän dammussla: 50 st. Flat dammussla: 1 st, 60 mm, bild nedan  
18 st skal av flat dammussla hittades



### Stensjön

Fynd: Äkta målarmussla: 74 mm, 74 mm, 78 mm, 80 mm, 80 mm, 85 mm, 85 mm, 86 mm, 86 mm, 86 mm, 90 mm, 90 mm, 93 mm, 101 mm. Spetsig målarmussla: 65 mm, 68 mm, 70 mm, 73 mm, 73 mm, 78 mm. Allmän dammussla: 64 mm, 65 mm, 66 mm, 70 mm, 73 mm, 83 mm, 84 mm

Övrigt: Notblomster i strandzonen, ärtmussla



### Alsterån uppströms Fröseke

Fynd:

Allmän dammussla: 78 mm, 79 mm, 85 mm, 86 mm, 87 mm, 88 mm, 93 mm, 98 mm, 102 mm, 105 mm, 105 mm, 108 mm, 109 mm, 110 mm, 125 mm

Ovan musslor hittades på ett område mitt på sträckan. Totalt söktes sex platser igenom, varav allmän dammussla hittades på fem.

Övrigt: Mört och elritsa, 20 mm långa, observerades i ett stim som visar att årets lek fungerat i avseende på pH.





## Diskussion och värdering

Mycket positivt hittades de rödlistade arterna flat dammussla eller äkta målarmussla (NT, nära hotad) på tre av de fem lokalerna. Fynden är intressanta både regionalt och nationellt sett. Fynden stärker naturvärdet i Alsterån och visar att sträckorna är högt skyddsvärda. Lokalerna ingår, förutom Fröseke, i EU:s nätverk för skyddade vattenmiljöer, Natura 2000.

Få tidigare gjorda fynd kan indikera att musslorna ökat i Alsteråns huvudfåra eller så handlar det helt enkelt om få inventeringar och/eller svåra förhållanden. Fynden visar att dammar, huvudfåra och intilliggande sjöar alla är viktiga musselmiljöer.

Om man studerar prickkartorna för musslors utbredning (Göteborgs Naturhistoriska museum) så ser man att regionen i sydost mellan Emån och länsgränsen Blekinge har väldigt få fynd. Man kan spekulera i om förhållanden är sämre för musslor här i och med torrare klimat. Troligen finns det kopplingar till flödesproblematiken. Även stort behov av nya inventeringar föreligger.

Inventeringsresultatet ger få uttryck kring hur det är med musslornas reproduktion. Längderna på musslorna låg ganska tätt men det rör sig troligen om musslor som härstammar från olika år. Det är svårt att hitta små musslor, minsta musslan i detta materialet var 50 mm lång. Vattenkemiskt har Alsterån fått bättre kvalitet om man ser tillbaka några decennier så förutsättningarna bör ha blivit bättre för musslor.

Många skal hittades på lokalen Alsterhus vilket kan indikera påverkan från exempelvis vattenreglering. Inga fynd gjordes i Duveström vilket kan bero på påverkan av låga flöden i torrfåran. Reglering av ån är troligen en viktig faktor för biologin, huvudfåran är på många håll påverkad av rensningar. Under 2017 har nya fiskvägar byggts vid Duveström som nu möjliggör för laxfisk att simma upp till Hornsö damm (Månsson, 2017). Detta kan på sikt innebära förbättringar för musselfaunan. Biotopvård i huvudfåran skulle kunna förbättra åns biologi samtidigt som åtgärder med grus, sten och block gör att åns känslighet minskar.

Inventeringen har visat att Alsterån innehåller värdefulla musslor. Resultatet kan vara en del i Alsteråns åtgärdsarbete, med målsättning god status. Nya prickar på kartorna är viktigt!

## Referenser

Göteborgs Naturhistoriska museum, Ted von Proschwitz. 2017. Artfaktablad, stormmusslor: <http://www.nrm.se/faktaomnaturenochrymden/djur/ryggradslosadjur/snackorochmusslor/svenskasotvattensmusslor/informationsfoldrar.1646.html>

Länsstyrelsen i Kalmar län. 2015. Sammanställning av stormusselinventeringar i Kalmar län 1986-2013. Rapport 2015:01.

Månsson, C-J. 2015. Lilla Sinnern, musselinventering 2015. Hushållningssällskapet Kalmar.

Månsson, C-J. 2016. Stormmusslor i Stora Sinnern 2016. Hushållningssällskapet Kalmar.

Månsson, C-J. 2017. Elfiskeundersökningar i Kalmar län 2017. Hushållningssällskapet Kalmar.

SLU och Artdatabanken. 2018. Artportalen.

SLU och Artdatabanken. 2018. Musselportalen.

