

Handlingsplan

för att utveckla svensk mjölkproduktion

**Arla Foods, Axfood Sverige, Coop, Ekologiska Lantbrukarna, Falköpings mejeri,
Föreningen Foder och Spannmål, Gefleortens Mejeriförening, ICA Sverige
Hushållningssällskapen, Konsumentföreningen Stockholm, Landshypotek Bank,
Lantbrukarnas Riksförbund, Lantmännen, Lidl, Livsmedelsverket, LRF Mjolk, LRF
Konsult, Länsförsäkringar Bank, Länsstyrelserna, Norrmejerier, Skånemejerier,
Statens jordbruksverk, Statens veterinärmedicinska anstalt, Svensk
Dagligvaruhandel, Sveriges lantbruksuniversitet, Sveriges Mjölkbönder,
Swedbank och Sparbankerna, Växa Sverige**

2015-05-21

Innehållsförteckning

SAMMANFATTNING	4
Handlingsplanens slutsatser	4
Åtgärder för att överbrygga krisen.....	5
Åtgärder för att stärka lönsamheten	5
INLEDNING	6
BAKGRUND.....	7
Efterfrågan och utbud globalt	7
Produktionskostnader i ett globalt perspektiv.....	8
Volatila priser.....	9
Marknader för den svenska mjölken	9
Den svenska mjölkråvarans användning	9
Export	11
Kapitalförsörjning	12
Bakgrund till det kritiska läget	12
Mjölföretag med likviditetskris	13
Mjölföretag med soliditetskris	13
Mjölföretag med ”strukturproblem”	13
Kredit på EU-stöd.....	14
Statliga kreditgarantier	15
Överlåtelser och rekonstruktioner av mjölföretag	16
Rådgivning och Produktion.....	16
Rådgivning till företag i ekonomisk kris.....	16
Företagande och produktionsprocesser.....	17
Ökad ekonomisk styrning och uppföljning av produktionsresultat	17
Mjölkavkastning och foder	18
Rekrytering och djurflöde	19
Hälsa och djurvälstånd	19
Kostnadseffektivt byggande	19
Arbetskraftskostnader	20

Regelverk och produktionsvillkor.....	20
Beteslagstiftningen.....	21
Forskning och innovation	23
MÅL OCH ÅTGÄRDER.....	24
Varumärken och kommunikation	24
Slutsatser.....	24
Mål.....	24
Åtgärder.....	25
Export	25
Slutsatser.....	25
Mål.....	26
Åtgärder.....	26
Riskhantering.....	27
Slutsatser.....	27
Mål.....	27
Åtgärder.....	27
Statliga kreditgarantier.....	27
Slutsatser.....	27
Mål.....	27
Åtgärder.....	28
Bättre företagsöverlåtelser	28
Slutsatser.....	28
Mål.....	28
Åtgärder.....	28
Rådgivning till företag i kris	28
Slutsatser.....	28
Mål.....	29
Åtgärder.....	29
Rådgivning utifrån ett helhetsperspektiv på företaget.....	29
Slutsatser.....	29
Mål.....	30
Åtgärder.....	30
Management och produktionsprocesser.....	30
Slutsatser.....	30

Mål.....	30
Åtgärder för erfarenhetsutbyte mellan mjölkproducenter.....	31
Åtgärder för kompetenshöjning av mjölkproducenter genom rådgivning	31
Åtgärder för kompetenshöjning av rådgivare.....	32
Utnyttja potentialen i mjölkavkastning.....	32
Slutsatser	32
Mål.....	32
Åtgärder	33
Stärkt vallodling och effektivare ensilering	33
Slutsatser	33
Mål.....	33
Åtgärder	33
Foderoptimering.....	34
Slutsatser	34
Mål.....	34
Åtgärder	34
Kostnadseffektiva byggnadsinvesteringar	35
Slutsatser	35
Mål.....	35
Åtgärder	35
Regelverk och produktionsvillkor.....	36
Slutsatser	36
Mål.....	37
Åtgärder på kort sikt (1 år)	37
Åtgärder på lång sikt	37
Säkrad djurvälstånd.....	38
Slutsatser	38
Mål.....	39
Åtgärder	39
Forskning och innovation.....	39
Slutsatser	39
Mål.....	40
Åtgärder	40

SAMMANFATTNING

En djup nedgång i världsmarknadspriserna för mjölk i kombination med stora investeringar i nya mjölkstallar under senare år har lett till att många svenska mjölkföretag har ekonomiska svårigheter. Det akuta kritiska läget är främst en likviditets- och skuldkris som berör ca 800¹ mjölkföretag som gjort större investeringar efter 2007.

Den globala efterfrågan på mjölk ökar främst i nya tillväxtmarknader i bl.a. Asien och drivs av befolkningstillväxt och ökad levnadsstandard. De svenska mjölkföretagen verkar i dag på en internationell marknad med rörliga priser och måste därför kunna hantera rörliga, och periodvis låga, priser. Lantbrukarens pris påverkas av att det finns en importkonkurrens inom framförallt ost och syrade produkter från länder inom EU och att svenska mejerier exporterar produkter, främst mjölkpulver, till växande marknader.

En stor del av Sveriges jordbruksbygd ligger i det bälte i nordvästra Europa som bedöms ha goda betingelser i form av tillgång på mark och vatten för mjölkproduktion. En förutsättning för god konkurrenskraft är hög produktivitet. De svenska mjölkproduktionsområdena har legat i internationell toppklass men har under de senaste åren inte ökat lika snabbt som i våra viktigaste konkurrentländer. Totalt sett har den svenska mjölkproduktionen minskat med tio procent de senaste åren. I Danmark har mjölkproduktionen ökat med 13 procent under motsvarande period, och i Holland med drygt 15 procent. För att klara internationell konkurrens behöver avkastningen öka och kostnadsläget sänkas i svenska mjölkföretag.

Efter uppvaktningar från branschen om oro för det kritiska läget i den svenska mjölksektorn tog Näringsdepartementet initiativ till att samla organisationer, företag och myndigheter med koppling till mjölkproduktion. Den gemensamma ambitionen har varit att ta fram en handlingsplan med åtgärder med anledning av krisen i mjölkföretagen. Handlingsplanen utgör en utgångspunkt för ett gemensamt arbete med syftet att långsiktigt stärka svensk mjölkproduktion. För att vända den långvarigt negativa trenden med dålig lönsamhet och vikande produktion behövs ett starkt engagemang i hela värdekedjan.

Handlingsplanens slutsatser

Det behövs en gemensam strategi för aktörerna inom mjölksektorns värdekedja med åtgärder på kort och på lång sikt för att vända den nedåtgående utvecklingen av svensk mjölkproduktion. En gemensam strategi ökar kraften i arbetet med att ge mjölkföretagarna möjlighet att öka lönsamheten i sina företag. Lönsamhetsförbättringar kan ske genom

¹ Enligt bedömning av LRF Mjölk med stöd av underlag från LRF konsult.

att sänka kostnaderna både genom åtgärder i företagen och åtgärder som vidtas av andra organisationer och staten. Det kan också ske genom att öka intäkterna genom att öka mjölkavkastningen i företagen och att bättre utnyttja möjligheterna till att höja värdet på produkterna.

Statliga kreditgarantier kan för företag med överlevnadsförmåga vara en åtgärd för att lösa de akuta likviditetsproblemen. En väl så viktig åtgärd är att erbjuda ett samlat rådgivningsstöd omfattande ekonomi, produktion och management, för att vända företagets ekonomiska läge. En utvecklad rådgivning med helhetssyn på företaget är något som fler företag kan ha nytta av då de rörliga priserna på mjölk ställer ökade krav på mjölkföretagen, särskilt i samband med expansion och investering. En konkurrenskraftig mjölkproduktion kräver såväl företagsledarförmåga som förmåga att utveckla och följa upp produktionsprocesser. Den kräver också hög fodereffektivitet, hög mjölkavkastning, strategier för rekrytering, effektiva investeringar och hantering av produktions- och prisrisker.

Det finns behov av att stärka den behovsdrivna och tillämpade forskningen inom produktionsprocesser, företagande och marknadskunnande. Det finns även behov av att stärka den tillämpade forskningen inom byggnation och inomgårdsteknik, foderproduktion, fodereffektivitet och förebyggande djurhälsovård. Innovation och tillämpad forskning har också stor betydelse för förädlingsledets företag. En marknadsåtgärd som är angelägen att införa är en frivillig svensk ursprungsmärkning för att kommunicera svenska mervärden till konsumenter. Att kunna utnyttja efterfrågan på olika exportmarknader har stor betydelse för att bygga en mer konkurrenskraftig svensk mejeriindustri.

Nedan sammanfattas de viktigaste åtgärdsområdena punktvis.

Åtgärder för att överbrygga krisen

- Statliga kreditgarantier
- Rådgivning till företag i ekonomisk kris

Åtgärder för att stärka lönsambeten

- Riskkapital
- Bättre management och effektiva produktionsprocesser
- Utnyttja potentialen i mjölkavkastningen
- Kostnadseffektivt foder
- Kostnadseffektiva byggnationer
- Förenklingar av regelverk
- Likvärdiga konkurrensvillkor
- God djurhälsa
- Ökad innovationstakt och tillämpad forskning
- Ursprungsmärkning
- Exportåtgärder

INLEDNING

I februari 2015 kallade Näringsdepartementet till ett möte med representanter för organisationer, företag och myndigheter med kopplingar till mjölkproduktion. Initiativet togs mot bakgrund av uppvaktningar från branschen om oro för det kritiska läget i många svenska mjölkföretag.

Mötesdeltagarna var eniga om att svensk mjölkproduktion befinner sig i en svår situation med pressad lönsamhet för alla mjölkföretag och problem med likviditet eller hög skuldsättning vid en del av företagen. Ingen enskild aktör har kapacitet att vända utvecklingen på egen hand – det behövs en sammanhållen satsning i hela värdekedjan. Avgörande är också mjölkföretagarnas drivkrafter, som påverkas av bl.a. tilltro till marknaden och vilja att övervinna eventuella hinder för tillväxt.

En gemensam handlingsplan för värdekedjans aktörer har tagits fram med åtgärder på kort och lång sikt inom områdena kapitalförsörjning, marknad samt rådgivning och produktion. Det övergripande målet med planen är att skapa förutsättningar för svenska mjölkföretagare att utveckla sina verksamheter. Satsningen är att betrakta som en investering då den kommer att kunna ge utväxling i såväl arbetstillfällen som andra positiva samhällsekonomiska effekter. Mot den bakgrunden har Näringsdepartementet medverkat som initiativtagare och facilitator, bl.a. genom att kalla till möten och bilda sekretariat för tre arbetsgrupper.

Målen och åtgärderna i planen är sprungna ur aktörernas engagemang samt vilja till handling. Handlingsplanen kan även ses som inspel till pågående strategiarbeten, t.ex. regeringens nationella livsmedelsstrategi, LRF Mjolk 2025 och Växa Sverige strategi 2020.

Arbetet har skett under mycket kort tid. I det fortsatta arbetet med handlingsplanen finns behov av att formulera tydligare mål och prioritera bland åtgärderna.

Handlingsplanen utgör ett viktigt startskott i det fortsatta arbetet med att långsiktigt stärka svensk mjölkproduktion.

BAKGRUND

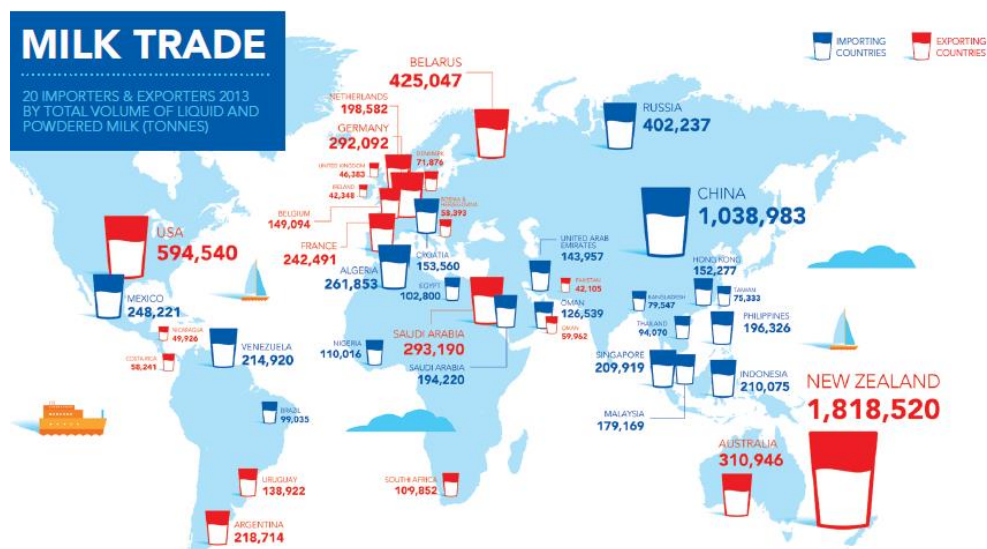
Efterfrågan och utbud globalt

Den globala efterfrågan på mjölk förväntas öka med 36² procent till 2024. Efterfrågan ökar främst i länder utanför Europa och drivs av befolkningstillväxt och ökad levnadsstandard. Ökad efterfrågan i Kina, Mellanöstern och Afrika kan sannolikt inte mötas av lokal produktion. Därmed förväntas världshandeln öka och sektorn globaliseras ytterligare.

Mjölkkonsumtionen i Europa förväntas inte öka. Europa är en mogen marknad där konsumtionsvanorna främst förändras med livsstilen, om t.ex. färre människor äter frukost minskar konsumtionen av traditionella mejeriprodukter. Mejeribranschens utmaning i sådana marknader är innovation för att skapa nya mejeriprodukter i takt med livsstilsförändringar.

Nya Zeeland är idag världens största mjölkexportör följt av EU och därefter USA. Redan innan mjölkkvoterna i EU fasades ut i april 2015 hade produktionen ökat med 8 procent³ över den tidigare kvotnivån. Rabobank förutspår en fortsatt tillväxt i Europa, men i långsammare takt jämfört med de senaste åren.

Figur 1 De 20 största import- respektive exportländerna 2013



Källa Zenith International, Global Dairy Imports & Exports Study July 2014/ Dairy Supply&Demand, Tetra Pak October 2014

² Tetra Pak "A global balancing act dairy supply & demand. 2014

³ Rabobank Industry Note #485 2015

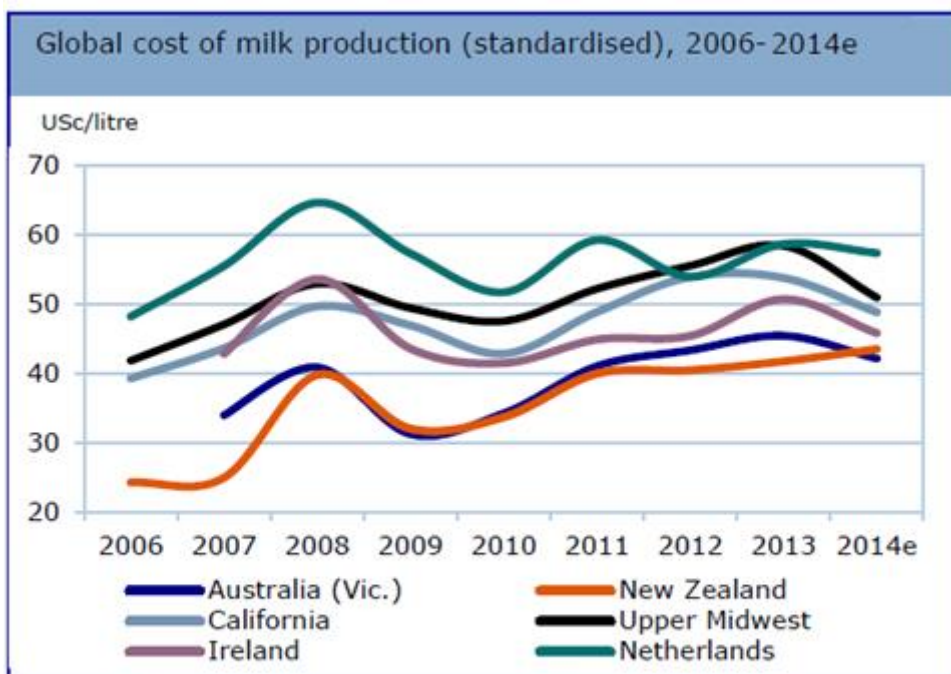
Produktionskostnader i ett globalt perspektiv

Kostnaden för att producera mjölk varierar stort i världen. Av figur 2 i diagrammet nedan framgår att produktionskostnaderna är lägst i Nya Zeeland, men att det ökar. Det beror på att möjligheten att expandera produktionen begränsas av tillgången till land, vilket leder till en intensivare produktion med högre produktionskostnader.

Inom Europa finns stora skillnader i produktionskostnad och Irland är det land som har lägst kostnad. I Europa är landägandet fragmentiserat och det finns hinder för investeringar i större skala. Klimatet är gynnsamt för mjölkproduktion i nordvästra Europa. En stor del av Sveriges jordbruksbygd ligger i det bälte i nordvästra Europa som bedöms ha goda betingelser i form av tillgång på mark och vatten för mjölkproduktion. Betingelserna är dock inte lika gynnsamma i skogs- och mellanbygder. Totalt sett har den svenska mjölkproduktionen minskat med tio procent de senaste åren. I Danmark har mjölkproduktionen ökat med 13 procent under motsvarande period, och i Holland med drygt 15 procent.

Sverige har ett högre kostnadsläge än flertalet av våra konkurrentländer. Höga kostnader för byggnader och för arbetskraft är några faktorer som lyfts som en förklaring jämte skillnader i lagstiftning, detta beskrivs mer utförligt senare i dokumentet.

Figur 2: Global mjölkproduktionskostnad 2006-2014



Source: FNP USDA, Teagasc, DairyNZ, Dairy Australia, Genske Mulder & Co., Rabobank analysis, 2014

Volatila priser

Idag är EU:s interna pris på mjölk mer kopplat till världsmarknadspriset än tidigare. Det är en följd av tidigare reformer inom EU där de institutionella priserna har sänkts och möjligheterna till att avsätta överskott till statlig intervention har begränsats. Det finns dock kvar ett gränsskydd som stoppar lågprisimport. Förändringar på de globala marknaderna påverkar därför avräkningspriset till den svenska lantbrukaren. Svängningarna i världsmarknadspriset beror bl.a. av att utbudet påverkas av väder och den stimulans till produktion som rådande priser ger.

Inom animaliesektorn är verktyg för att hantera prisrisker ovanliga och fortfarande outvecklade. För att exempelvis kontraktserbudanden ska bli attraktiva och tillräckligt omfattande för producenterna och ge reella möjligheter till prissäkring, behöver dock industriledet också ha möjlighet att hantera sin risk. Det kan exempelvis ske gentemot en råvarubörs eller genom utvecklade affärsmodeller med senare led i kedjan. Bland annat har det nya zealändska mejeriet Fonterra nyligen börjat erbjuda sina leverantörer vissa möjligheter att prissäkra mjölk.

De rörliga priserna på mjölk ställer ökade krav på mjölkföretagen, inte minst vad gäller management, särskilt i samband med expansion och investering. Även kostnadsläget får en allt större betydelse för att över hela konjunkturcykeln skapa en tillfredställande intjäning.

En stor majoritet av de svenska mjölkproducenterna är medlemmar i kooperativa mejeriföreningar. I kooperativen styr medlemmarna verksamheten och har lika rösträtt – en medlem, en röst. De mejerier som är verksamma i Sverige har alla valt att ha en betalningsmodell med samma pris för alla medlemmar, så att ersättningen per kg levererad mjölk inte skiljer sig åt mellan små och stora leverantörer eller mellan medlemmar i olika länder.

Marknader för den svenska mjölken

Den svenska mjölkråvarans användning

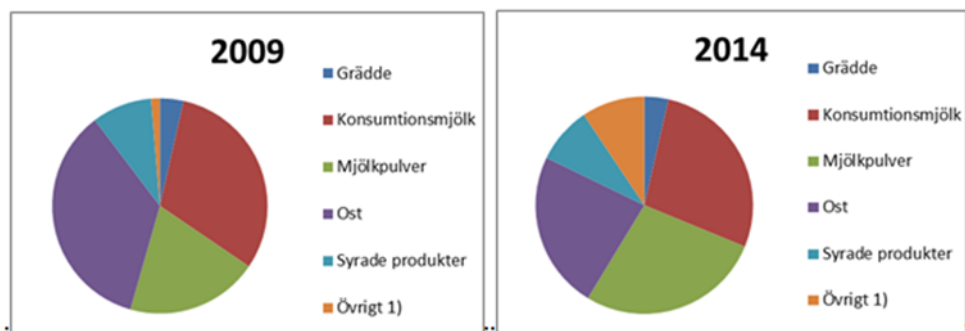
En del av den invägda mjölken förädlas till färska konsumtionsvaror (dryckesmjölk, grädde och matlagningsprodukter, syrade produkter) och säljs i huvudsak på den inhemska marknaden. De färska produkterna har relativ oelastisk efterfrågan och liten importkonkurrens. Ett undantag är olika typer av yoghurt där 45 procent av yoghurtkonsumtionen under 2014 utgjordes av import.

Ost och mjölkpulver är lagringsbara och säljs både på den inhemska marknaden och på världsmarknaden. Dessa produktgrupper kan därmed användas för att hantera produktionsöverskott. Den svenska produktionen av ost säljs i huvudsak på den svenska marknaden medan den allra största delen av mjölkpulverproduktionen exporteras. Det finns

en stark korrelation mellan världsmarknadspriset på mjölkpulver och avräkningspriserna. Mejerier som huvudsakligen producerar färska produkter för hemmamarknaden är något mindre känsliga för världsmarknaden även om de indirekt påverkas.

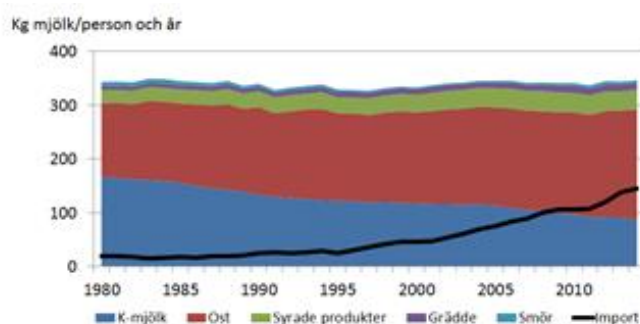
En jämförelse av den svenska mjölkråvarans användning 2009 och 2014 visar att andelen svensk råvara som används till mjölkpulver ökar, främst på bekostnad av ost, se figur 3.

Figur 3 Den svenska mjölkråvarans användning 2009-2014



När den samlade konsumtionen av mejeriprodukter räknas om till mjölkråvara har Sverige en stabil konsumtionsutveckling. Sedan 1980 har den svenska per capita-konsumtionen legat mellan 325 och 350 kg per person och år. Konsumtionen av dryckesmjölk minskar dock stadigt, se figur 4.

Figur 4: Total per capita-konsumtion av mejeriprodukter 1980-2014 (omräknat till mjölkråvara)



Mellan 2004 och 2014 har andelen import av total konsumtion ökat från 20 till 42 procent⁴. Importens andel är hög vad gäller hårdost (54 procent) och yoghurt (45 procent), siffrorna gäller för 2014. Eftersom flera av de svenska mejeriföretagen är globala, är en del av importen handel inom koncerner med produktion i Sverige.

⁴ LRF Mjölk

Export

Sedan EU-inträdet 1995 har exporten av svenska mejeriprodukter ökat från 0,9 till 3,7 miljarder kronor år 2014 i nominella termer.⁵ Exporten av mejeriprodukter utgjorde därmed 5,4 procent av den totala svenska livsmedelsexporten 2014. År 1995 var det exporten av smör som dominerade exporten av mejeriprodukter. Under senare delen av 90-talet fram till i mitten av 00-talet var det både smör och ost som dominerade. År 2004 skedde en förändring då exporten av mjölkpulver ökade kraftigt. Exportvärdet av mjölkpulver har sedan 2004 stigit brant och blivit den helt dominerande exportvaran. Mjölkpulvret står i dag för mer än 60 procent av det totala exportvärdet för svenska mejeriprodukter. Exporten av ost har i stort sätt varit oförändrad sedan slutet av 90-talet, medan exporten av smör har minskat kraftigt sedan 2009.⁶

De olika mejeriprodukterna har olika exportmarknader. För mer förädlade mejeriprodukter såsom ost och syrade produkter går större delen av exporten till övriga nordiska länder. Mjölkpulver exporteras till Mellanöstern, norra Europa och Danmark, men även till länder i övriga världen såsom Nigeria och Kina. Smör exporteras till framförallt Frankrike, dock till ett jämförbart lågt totalt exportvärde. Vassle exporteras i huvudsak till Danmark och Nederländerna. Konsumtionsmjölk och grädde exporteras främst till Danmark, Finland och Tyskland.⁷

De sex största exportdestinationerna är Oman, Danmark, Tyskland, Nederländerna, Finland och Egypten.⁸ Handelsstatistiken för enskilda länder ska tolkas med försiktighet då den inkluderar intern koncernhandel.

Den svenska marknaden

Livsmedel och jordbruksprodukter saluförs i dag med en rad olika märkningar. Det kan t.ex. handla om varumärken, certifieringar och så kallade egendeklarerade kvalitetsmärkningar. Herrgård®, Grevé® och Präst® är exempel på kända varumärken på svenska hårdostar. Dessa varumärken ägs av Svensk Mjölk AB och hanteras av LRF Mjölk. Dessa ostar får bara tillverkas av mejerier i Sverige som är licensgodkända av Svensk Mjölk AB. Ostarna ska tillverkas enligt fastställda recept, med en viss kvalitet och på svensk mjölkråvara. De producerande mejerierna (Skånemejerier, Falköpings Mejeri, Arla Foods och Norrmejerier) har licensavtal med Svensk Mjölk AB för att få producera och använda varumärkena Herrgård®, Grevé® och Präst®. LRF Mjölk har sedan ett par år uppdraget att stärka varumärkena för Herrgård®, Grevé® och Präst®.

⁵ SCB

⁶ ibid

⁷ ibid

⁸ ibid

Under 2014 genomförde Jordbruksverket en kartläggning av förekomsten av traditionella svenska livsmedel och jordbruksprodukter med koppling till ett bestämt geografiskt område. Syftet med kartläggningen var att identifiera fler produkter som kan bli aktuella för kommande ansökningar om skyddad geografisk ursprungsbezeichnung enligt EU:s regelverk. EU:s geografiska ursprungsbezeichnungen är för närvarande relativt okända på den svenska marknaden, men genererar stort intresse bland konsumenter i andra medlemsstater och märkningen bedöms på sikt kunna bidra till att utveckla produkter för regional marknadsföring samt främja försäljningen internationellt.

Enligt en undersökning gjord av researchföretaget Ipsos i januari 2015 anser 8 av 10 konsumenter i Sverige att ursprungsmärkning är viktigt. Nästan lika många tycker att det är viktigt med svenska råvaror och att maten man äter produceras i Sverige. Samtidigt vill inte alla kunder betala mer för svenska produkter. Intresset för ursprung innebär dock att fler och fler konsumenter ser gården som en allt viktigare del i värdekedjan. Det geografiska ursprunget har blivit en del av värdebyggandet.

Kapitalförsörjning

Bakgrund till det kritiska läget

Sedan 2007 har vart tredje mjölkföretag i Sverige investerat⁹ i ökad mjölkproduktion. Under denna period har flera nedgångar i världsmarknadspriserna för mjölk lett till likviditets- eller soliditetskris för många svenska mjölkföretag. Det svenska kostnadsläget är relativt högt i internationell jämförelse. När mjölkpriserna är höga behöver ett tillräckligt bra resultat genereras för att skapa förutsättningar för att klara av perioder med låga priser. De flesta mjölkbönder i världen har det ekonomiskt tufft just nu, men i länder med lägre kostnadsläge har man mindre negativa effekter på likviditeten och klarar ett lågt pris under längre tid.

De företag som nyligen investerat utgör stommen i den framtida svenska mjölkproduktionen. Skulle de slås ut och inte ersättas av nya företag hotar det inte bara mejeriindustrin utan även kött- och charkföretagen då två tredjedelar av svenskt nötkött kommer från mjölksektorn. Det riskerar att leda till en allvarlig minskning av två ekonomiskt viktiga sektorer i svenskt jordbruk, som dessutom är de helt dominerande i skogs- och mellanbygd.

I många fall beror problemen på timing mellan investering och marknadssvackor. Sedan 2007 har mjölkprisets variation ökat och flera av de nyinvesterade företagen har dragit på sig en för stor skuldbörda under

⁹ Uppgift från LRF Mjölk, 1600 företag av totalt ca 4400 mjölkföretag

perioder med lågt mjölkpris. Företagen som har investerat efter 2007 hann inte trimma in produktionen innan den första kraftiga prisnedgången 2009. Av de 1600 mjölkföretagen som har investerat efter 2007, bedöms cirka 800¹⁰ uppleva ekonomiska problem av varierande grad. Hur många företag som läget blir kritiskt för avgörs av företagets ekonomiska utgångsläge och hur länge mjölkpriset kommer att ligga på dagens låga nivå. Det finns emellertid fyra faktorer som just nu är gynnsamma; lägre energikostnader, fallande spannmålspriser, låg ränta och valutafördelar.

Mjölkföretag med likviditetskris

Flertalet av de ovan nämnda 800 företagen har likviditetsproblem framförallt på sommaren och senhösten, då företagen odlar och lagrar in det foder som ska konsumeras under det kommande året. Hantering av likviditetsproblem i tid kan förebygga att företagen hamnar på obestånd. Om priserna ligger kvar på den nuvarande låga prisnivån under en längre tid, kan dessa företag behöva likviditetstillskott även för att hantera förlusttäckning, dvs. inte enbart för att klara likviditeten. En stor del av 800 företagen har med största sannolikhet en modern struktur och en god potential till effektivisering¹¹.

Mjölkföretag med soliditetskris

För en grupp mjölkföretag handlar det istället om en soliditetskris. En för hög skuldbörda leder till högre räntor och ett sämre resultat och en ond cirkel där skuldsättningen gradvis ökar. Mjölkproduktionen har höga rörliga och fasta kostnader. Även om de rörliga kostnaderna inte täcks kan det vara motiverat att under en tid fortsätta produktionen vid låga priser. Det beror på att mycket kapital är bundet i anläggningar och produktionsdjur och att det är dyrt att starta en mjölkproduktion. Det innebär också att en nedlagd produktion troligen inte startas igen. Mjölkkorna representerar ett avelsmaterial och det tar tid att bygga upp en fungerande besättning. Det innebär att för företag med soliditetsproblem står valet mellan att avveckla helt, med trolig konkurs som följd, eller att fortsätta produktionen så länge kreditgivarna tror på företaget. Eftersom flertalet mjölkföretag är enskild firma är möjligheten att ordna nytt riskkapital, eller få till stånd ordnade rekonstruktioner svårare än för juridiska personer.

Mjölkföretag med ”strukturproblem”

De företag där investeringar ligger längre tillbaka i tiden har ofta en god soliditet och klarar av att hantera nedgången genom andra intäkter eller ökad upplåning. För dessa företag handlar det främst om att tro på framtiden för att fortsätta att utveckla företaget. I vissa fall sker en redan

¹⁰ Uppskattning av LRF Mjolk och LRF Konsult

¹¹ Enligt bedömning av arbetsgrupp kapitalförsörjning

tidigare planerad avveckling några år i förtid (då investeringen är avskriven).

De mindre företagen utgör en viktig bas för framtida satsningar på mjölkproduktion. Erfarenheterna i Sverige visar att de som investerar i nya mjölkstallar som regel tidigare har bedrivit mjölkproduktion i mindre skala.

Kredit på EU-stöd

Det är vanligt att lantbruksföretag, genom s.k. EU-krediter, upptar krediter upp till 80 procent av vad företaget kommer att få i EU-ersättning. EU-krediten är ett verktyg för att hantera likviditeten i lantbruksföretagen.

Bankerna är restriktiva med att bevilja EU-krediter till företag som riskerar att få ekonomiska bekymmer under det närmaste året/åren på grund av osäkerheter angående bankens rätt till överlåten/pantsatt EU-ersättning när ett lantbruksföretag går i konkurs (förmånsrätten). Ytterligare en faktor som gör bankerna restriktiva med att bevilja EU-krediter är osäkerheten angående vilka utestående fordringar Jordbruksverket, genom den s.k. kvittningsrätten, kan kvitta mot framtida utbetalningar av EU-ersättningen och hur stora belopp som faktiskt kvittas.

Förmånsrätten

I Värmlands tingsrätt pågår en rättsprocess avseende bankens rätt till pantsatt EU-stöd när ett lantbruksföretag går i konkurs. I det enskilda fallet har parterna kommit överens om att försöka lyfta frågan till Högsta domstolen för ett prejudikat. Det är osannolikt att Högsta domstolen prövar ärendet under 2015.

Med anledning av det pågående rättsfallet i Värmlands tingsrätt kommer handlingsplanen inte att vidare beröra förmånsrätten vid EU-krediter.

Kvittningsrätten

Jordbruksverket kvittar inte andra myndigheters fordringar mot de stödutbetalningar som Jordbruksverket gör. Jordbruksverkets prioriteringsordning för kvittningar anger att eventuella fordringar som verket har på ett lantbruksföretag kvittas innan en överlåten EU-ersättning betalas ut till banken. Däremot betalas en överlåten EU-ersättning ut till banken innan en kvittning görs med anledning av Kronofogdens beslut om utmätning.

En sammanställning av de ”kvittningar” som Jordbruksverket gjort de senaste tre åren visar att kvittning av verkets egna fordringar, dvs.

återkrav, agressofakturor och släpande sanktioner, utgör en liten del av de överlätna stödbeloppen¹².

Statliga kreditgarantier

Regeringen öppnade i vårändringsbudgeten 2015 upp möjligheten att lämna statliga kreditgarantier till mjölkföretag som under senare år investerat och väsentligt ökat sin mjölkproduktion.

Om statliga garantier ska ges annat än på marknadsmässiga villkor så finns det två olika EU-förordningar som reglerar möjlighet att lämna stöd i form av statliga kreditgarantier till denna sektor. Det första är EU-regelverket för stöd av mindre betydelse till jordbruket (de minimis). Det andra är EU-regelverket för statligt stöd för undsättning och omstrukturering av icke finansiella företag i svårigheter.

Utgångspunkten för arbetsgruppen för kapitalförsörjning har i första hand varit att arbeta med kreditgarantier enligt regelverket för ”de minimis”, då det inte kräver notifiering hos EU kommissionen (vilket alltid är tidskrävande). Beloppet per företag är då begränsat till max. 112 500 euro under fem år men om tiden kortas till fyra år kan beloppet vara max. 140 000 euro. Den statliga garantin får inte överstiga 80 procent av det underliggande lånet. Det betyder att företagets kreditgivare/banken aktivt behöver delta i att bevilja lån med statlig kreditgaranti. Bankens andel kan vara högre än de stipulerade lägsta 20 procent. Garantin får inte riktas till företag på obestånd.

Arbete med att ta fram en ordning för statliga kreditgarantier

I det politiska beslutet om garantin har en avgränsning gjorts att garantin ska riktas till företag som har gjort väsentliga investeringar och ökat sin mjölkproduktion under senare år. I den stora gruppen med mjölkföretag med svag likviditet ser situationen dock väldigt olika ut. Den grupp som har överlevnadsförmåga om de får ytterligare krediter behöver identifieras. När det gäller överlevnadsförmågan är det viktigt för bankerna och staten att det finns en återbetalningsförmåga vad gäller en ny kredit. För att bedöma återbetalningsförmågan behöver även leverantörsskulder beaktas och fordringsägare med oprioriterade fordringar behöver medverka med betalningsplan förutsatt att de tror på företagets överlevnad.

Statens administration av kreditgarantier kommer att läggas på Riksgälden som hanterar statens garantier. Riksgälden har emellertid inte en administration för att hantera många företag och hanteringen behöver

¹² Under 2014 överlät 365 stödmottagare i genomsnitt 590 000 kr per företag samtidigt som Jordbruksverkets kvittningar i genomsnitt uppgick till 19 000 kr per företag. Med andra ord motsvarade Jordbruksverkets kvittningar i genomsnitt ca 3 procent av det överlätna stödbeloppet per företag 2014. För 2013 och 2012 var motsvarande siffra ca 2 procent.

därför bygga på bankernas kreditvärderingar och delaktighet. En modell för att värdera företagens överlevnad är nu under utarbetande i samarbete mellan berörda banker och Riksgälden.

Överlåtelse och rekonstruktioner av mjölkföretag

Frågan om riskkapital till lantbruket är en viktig strategisk fråga för att hantera företags- och generationsskiften med bibehållen produktion i kombination med välavvägda investeringsbeslut som klarar utmaningarna på en global marknad. Det kommer att vara viktigt för investeringsviljan att överlåtelse fungerar både för företag i god kondition och för företag som hamnar på obestånd. Jordbruksfastigheter ägs som regel av enskild firma, bl. a på grund av jordförvärvslagen. Det skapar hinder för att ta in delägare eller riskkapital, samtidigt är det inte enbart jordförvärvslagen som hindrar utan en tillräckligt hög lönsamhet för placering av riskkapital. Traditionen i branschen är att jordbruksföretagare ofta inte vill släppa in externa ägare.

Vid en rekonstruktion är det ofta svårt att få fram rekonstruktionslikvider då skuldsättningen i flesta fallen redan är mycket hög. Eftersom biologisk produktion är inblandad är det vid en rekonstruktion nödvändigt med snabba beslut och snabb hantering. I flera fall finns det unga duktiga företagare som vill köpa men som inte har tillräckligt med kapital. Det kan finnas skäl att se över lagstiftningen för att underlätta rekonstruktioner eller ägarbyten av utvecklingsbara mjölkföretag. Det finns idag flera svårigheter med ägarbyten i branschen.

Statliga garantier för rekonstruktion av företag bör däremot inte övervägas. Det skulle kunna leda till att lantbrukare "frestas" att söka företagsrekonstruktion som ett led i att bli av med stora delar av sina leverantörsskulder. Det skulle kunna innebära att leverantörer till lantbruket skulle kunna få stora ekonomiska problem. Det finns även en risk att rekonstruktören inte gör en lika genomarbetad rekonstruktionsplan som är hållbar över tiden om staten ändå garanterar betalning av ackordet.

Rådgivning och Produktion

Rådgivning till företag i ekonomisk kris

Flertalet av företagen i ekonomiska svårigheter har en modern struktur och god potential att effektivisera men kan behöva stöd och råd för att analysera företagets ekonomiska situation och för att fatta beslut om hur situationen kan avhjälpas på bästa sätt. Denna typ av rådgivning bör i ett första skede inriktas på att lösa den akuta ekonomiska situation som mjölkföretaget befinner sig i. Därefter kan rådgivningen övergå till att långsiktigt utveckla företagets verksamhet avseende ekonomi, management, produktion och produktionsprocesser för att åstadkomma stadigvarande förbättringar i lönsamheten.

Rådgivning till mjölkföretag med ekonomiska svårigheter som innefattar ekonomi, management och produktion bedöms kunna samverka med åtgärden med statliga kreditgarantier och öka dess effekt.

Företagande och produktionsprocesser

Ökad avreglering och internationell konkurrens ställer ökade krav på mjölkföretagen att öka sin produktivitet och konkurrenskraft, både genom att öka intäkterna och minska kostnaderna.

Inom mjölksektorn finns stora variationer i gårdsstorlek men även i lönsamhet. En del av dessa lönsamhetsvariationer kan troligtvis förklaras av management, produktionsprocesser och rutiner i företaget. I konkurrenskraftsutredningen konstateras att ett ökat fokus på produktionsprocesser, marknad, företagsledning och entreprenörskap bör vara en väsentlig del i en strategi för ökad konkurrenskraft i jordbrukssektorn. Utredningen pekar bl.a. på behovet av tillämpad forskning inom området. Sveriges lantbruksuniversitet (SLU) och Partnerskap Alnarp har påbörjat ett arbete med att utveckla företagsledning i stora animalieföretag.

Rådgivning och branschsamverkan är viktiga verktyg för att öka företagets kompetens på dessa områden. Utöver rådgivning med specifik inriktning mot exempelvis ledarskap kan en rådgivning som utgår ifrån företagets hela verksamhet, inklusive ekonomi och management, bidra till att optimera produktionsprocesserna för mjölkföretagarna. Fortsatt utveckling av en sådan helhetsrådgivning kan utgå från redan befintliga koncept men även från pågående arbete med att utveckla en rådgivning till företag i ekonomisk kris.

Marknaden för ekologiska produkter växer och ekologisk produktion kan vara en väg till ökad lönsamhet för gårdar med passande förutsättningar. Rådgivning med ekologisk kompetens är viktigt för att utveckla konkurrenskraften i de ekologiska företagen.

Svenska lantbrukare har omfattande kunskaper gällande produktion och företagande. För att nyttja dessa kunskaper på bästa sätt behövs plattformar för kunskapsutbyte och benchmarking. Lantbrukarnas kontakt med kollegor, studiebesök utomlands, gårdsråd, ERFA-grupper är några exempel.

Ökad ekonomisk styrning och uppföljning av produktionsresultat

En ökad uppföljning och styrning av produktionsresultat är avgörande för att öka lönsamheten i företaget. Genom en ökad användning av målbilder i form av siffror för vilka produktionsresultat som kan nås i Sverige och internationellt skulle mjölkföretagarnas och rådgivarnas fokus på resultat öka. Växa Sverige är idag engagerad i ett europeiskt samarbete kallat EDF (European Dairy Farmers). Samarbetet går bl.a. ut

på utvärdering av produktionskostnaderna i respektive land och mellan länder. Ca 40 svenska mjölkföretagare genomför analysen som sammanställs på ett standardiserat sätt och jämförelsematerial utbyts mellan länder. Sverige sticker ut vad gäller höga bygg- och arbetskostnader. Utbytet ger viktiga underlag till att förbättra lönsamheten i företagen. I projektet Grön konkurrenskraft, ett samarbete mellan näringen och Jordbruksverket, görs löpande uppföljningar av läget för mjölkproduktionen i Sverige och i andra länder.

Mjölkkavkastning och foder

En hög mjölkkavkastning per ko är generellt sett fodereffektivt och lönsamt. De svenska mjölkornas genetiska potential för mjölkproduktion ger utrymme för avkastningsökningar i många mjölkbesättningar. Medelavkastningen i Sverige 2014 låg på drygt 8 500 kg per mjölkko och år, men låg på 9 500 kg för de 84 procent av mjölkorna som var anslutna till kokontroll. Medeltalet för gårdar med fler än 200 kor låg på 10 000 kg per ko och år¹³. Det produktionsekonomiskt optimala är med all säkerhet klart över dagens medelvärde. En rådgivningsinsats bör prioritera produktivitet kopplad till nettointäkt per ko och dag och ta detta som en utgångspunkt för att bidra till en lönsam utveckling av svensk mjölkproduktion. Det är också den utvecklingen som pågår internationellt.

En viktig förutsättning för lönsam och hållbar mjölkproduktion är effektivt foderutnyttjande. Orsaken är att foder utgör upp emot hälften av de totala rörliga kostnaderna i mjölkproduktionen. Vallfoder är en av de viktigaste grundpelarna för svensk mjölkproduktion. Det vallfoder som används ska vara energieffektivt, proteinrikt och ge korna bra näringsförsörjning. Fodret måste även vara av god hygienisk kvalitet. Ett vallfoder med högt innehåll av energi och protein är en förutsättning för hög mjölkkavkastning och det minskar kostnaderna för kraftfoder. Det som påverkar kvaliteten är bland annat val av arter och sorter (dvs. vallfröblandningar), skördestrategier samt konservering och lagring av ensilage för att minska förlusterna. Idag är förlusterna relativt stora i vissa lagringssystem kopplat till förändringar i teknik vid inläggning och förslutning av silos för anaerob miljö. Strategiska val och bra teknik och processer vad gäller produktion och lagring av grovfoder är av stor betydelse.

Foderoptimering är viktig ur ett kostnadsperspektiv och för att med gårdens vallfoder som bas kunna använda rätt kraftfoder för maximal avkastning och med de mest kostnadseffektiva råvarorna. Förutsättningar och förhållanden på den enskilda gården avgör vilken strategi som passar bäst, ibland är det att köpa in allt kraftfoder som

¹³ Husdjursföreningens statistik från kokontrollen

färdiga kraftfoderblandningar och maximera vallproduktionen, ibland att producera allt kraftfoder i egen regi. Betydande variation mellan företagen förekommer. Prisförhållandena mellan olika foderråvaror varierar över tid, varför rätt mix sänker kostnaderna.

Rekrytering och djurflöde

Rekrytering och djurflöde är viktiga komponenter för att uppnå hög effektivitet i mjölkproduktionen. I Sverige är den genomsnittliga inkalvningsåldern ca 28 månader vilket är sent i ett internationellt perspektiv. Därtill är rekryteringsprocenten hög¹⁴, dvs. det är en hög omsättning av korna i besättningen, och i medeltal genomgår en svensk ko endast 2,5 laktationer. Båda dessa faktorer påverkar lönsamheten negativt eftersom rekryteringskostnaden är en av de största rörliga utgiftsposterna i mjölkproduktionen.

Systematisk planering av djurflöde och åtgärder för att öka livslängden hos korna har därför betydelse för lönsamheten. Foder, skötsel och djurhälsa har påverkan på livslängden men även strategiska beslut kopplade till avelsarbete och priser på mjölk och slaktdjur. I Sverige liksom övriga nordiska länder ges kornas hållbarhet stor vikt i avelsarbetet. För att effektivt utnyttja befintliga resurser krävs en jämn beläggning med ett planlagt djurflöde. Detta blir speciellt viktigt i samband med expansion.

Hälsa och djurvelfärd

Sverige har en djurhälsa och ett smittläge som är bland de bästa i världen, vilket är ett resultat av långvarigt arbete med djurskydd, djurhälsa och smittskydd. Friska djur är en förutsättning för lönsam mjölkproduktion och på lång sikt måste den goda djurvelfärden säkerställas, särskilt vad det gäller hälsa och fertilitet. Det finns i dag en högre risk för störningar i produktionen p.g.a. av ett ökat djurflöde och ökad rörlighet på den europeiska arbetsmarknaden. Ekonomiskt och för välfärden betydelsefulla sjukdomar som juverinflammation och klövlidanden är fortfarande stora problem i många besättningar. Denna typ av sjuklighet varierar kraftigt mellan gårdar och försämrar lönsamheten på drabbade gårdar. Det är speciellt viktigt att arbeta förebyggande för att minska riskerna för sjukdomar och hindra smittspridning. Sjukdomar ger vissa direkta kostnader, t.ex. veterinärvård, men det är de indirekta kostnaderna, som produktionsminskning, utslagning och sämre fruktsamhet m.m., som är de mest omfattande.

Kostnadseffektivt byggande

En viktig förutsättning för att kunna bedriva en lönsam och hållbar mjölkproduktion är att de stallar som används är rätt utformade och

¹⁴ Jämförelse som gjorts inom European Dairy Farmers (EDF)

utrustade. Nya stallar kan bl.a. minska smittorisker och bidra till att produktionen kan bedrivas mer effektivt. Byggnadsinvesteringarna inom mjölknäringen har varit låg under en lång period vilket innebär att en betydande del av den svenska mjölkproduktionen bedrivs i äldre byggnader och med äldre teknik. Det finns behov av nya investeringar i bra stallar med modern teknik.

Jämförelser inom European Dairy Farmers (EDF) pekar på att byggkostnaderna höga i Sverige. Konkurrenskraftsutredningen pekar på behovet av stärkt kunskap inom kostnadseffektivt byggande. Att investera i nya stallar är en dyr process och en stark och samordnad byggrådgivning behöver därför erbjudas mjölkföretagarna, inklusive rådgivning om upphandling av byggnationer. Det är av stor vikt att byggkostnader, som är fasta under lång tid, så långt det är möjligt tar hänsyn till det globala mjölkpriset.

Inför en nybyggnation av djurstallar krävs en förprovning av de utrymmen där djuren ska hållas. Det är viktigt att förprovningen görs likadant i hela landet och att förprovningen håller en hög kvalitet. Ett problem är att det är svårt för länsstyrelsen, som är de som utför förprovningen, att få personal med rätt byggkompetens. Det är inte bara ett problem för länsstyrelsen utan också för branschen i allmänhet eftersom det bl.a. minskar möjligheterna till kompetensförsörjning inom byggrådgivningen.

Vid expansion och nybyggnation krävs ofta ett tillstånd eller en anmälan enligt miljöbalken vilket medför krav på miljöprovning. Miljöprovningen tar lång tid hos länsstyrelserna och är svår för lantbrukare att hantera. Det finns utrymme att förenkla, effektivisera och likrikta miljöprovningen. Frågan har kommit upp under Förenklingsresan och utifrån det har Jordbruksverket och länsstyrelserna påbörjat ett sådant förenklingsarbete.

Arbetskraftskostnader

En studie av arbetskostnad i ett antal länder i Europa visar att detta är en kostnadspost som skiljer stort mellan olika länder. Av de studerade länderna har Danmark den högsta kostnaden följt av Sverige och därefter Storbritannien och Finland. I länder med hög arbetskostnad är detta en drivkraft bakom strukturrationalisering. Att arbetskostnaden är hög i Sverige beror på lönenivån och på val av arbetskraft men också på arbetseffektivitet. Man har i studier funnit att vi lägger ner mer arbetstid per ko jämfört med våra närmaste konkurrentländer.

Regelverk och produktionsvillkor

Mjölkföretagarens regelbörda är omfattande då företagandet innehåller såväl brukande av jordbruksmark, djurhållning samt livsmedelsproduktion. Merparten av reglerna kan var och en för sig

uppfattas som mindre betungande men den sammanlagda regelbördan uppfattas som mycket stor för den enskilde och svår att överblicka. För mjölkföretagen kan det även vara svårt att skilja på vilka krav som är lagstiftning och vilka krav som ställs av olika aktörer i branschen. Ett gemensamt tag behövs därför från såväl politiken, myndigheter och bransch för att utarbeta regelverk som gör det lättare för företagen att göra rätt, minskar regelbördan och stärker konkurrenskraften.

I de fall svensk lagstiftning går utöver EU:s minimilagstiftning kan det leda till dyrare produktion i förhållande till konkurrentländerna och därmed försämra svensk konkurrenskraft.

Flera initiativ pågår för att åstadkomma regelförenkling för företagen. Bland dessa initiativ kan nämnas "Förenklingsresan" som genomförts av Jordbruksverket och LRF. I den har bl.a. behovet av bra bemötande och tydlig kommunikation i tillsynsarbetet uppmärksamats. Studier visar att dagens lantbrukare känner stor stress inför att "göra fel" och ett förändrat angreppssätt i myndigheternas kontakter med företagen kan minska stressen. Olika myndigheter och organisationerna behöver också samordna tillsynen för att i möjligaste mån förhindra att samma uppgifter kontrolleras av flera olika organisationer.

Det planerade införandet av villkorad läkemedelsanvändning kan minska kostnader och underlätta det dagliga arbetet för företagen, samtidigt som det goda svenska djurhälsoläget och låga antibiotikaförbrukningen behålls.

I fråga om branschpolicys så genomför LRF Mjolk en genomgång och kostnadsanalys av dessa under 2015.

Den nationella skattepolitiken påverkar kostnaderna av olika insatsvaror som används i jordbruket. Det gör att villkoren kan variera mellan olika EU-länder eftersom punktskatterna inte är samordnade. Som exempel kan nämnas att skattesatserna för diesel och eldningsolja är högre i Sverige jämfört med Danmark, Tyskland och Finland, medan den svenska skatten på el ligger relativt lågt. Danmark har dessutom en hög skatt på bekämpningsmedel och är ensamt om att beskatta jordbruksmark. Sammantaget utgör skattepolitiken en viktig faktor som påverkar företagets konkurrensförutsättningar.

Konkurrenskraftsutredningens slutsats på detta område är att nationella beslut om produktionsmedelsskatter bör baseras på en analys av konkurrenskraften för att skapa rimliga produktionsvillkor.

Beteslagstiftningen

Sverige är det enda land inom EU som har en generell lagstiftning med krav på bete. Beteskravet medför en kostnad för företagen och kan påverka företagets möjlighet att växa. Beteslagstiftningen uppfattas även som administrativt krångligt samt detaljreglerad. Betet är samtidigt

positivt för djurens välfärd och hälsa och bidrar även till samhällsekonomiska vinster i form av t.ex. öppna landskap och biologisk mångfald. Att korna går på bete är också en anledning till att många konsumenter väljer att köpa svensk mjölk.

Beteskravet leder till merkostnader för många företag. Jordbruksverket genomförde under 2014 en studie av vilka kostnader som orsakas på gårdsnivå av nuvarande lagstiftning¹⁵. Jordbruksverkets rapport visar att beteskravets samlade effekter på lönsamheten på företagsnivå är negativa på de typgårdar man valt att studera. Rapporten visar på vissa positiva effekter av förbättrad djurhälsa men samhällsekonomiska eller etiska värden av bete ingår inte i rapporten. I praktiken finns det sannolikt stora variationer mellan olika företag och det finns troligen företagare som får bättre ekonomiska resultat av bete än vad studien visar. Tyvärr omfattade inte studien någon gård med mjölkrobot, där beteskravet har lyfts fram som en svårighet.

Jordbruksverkets studie visar inte heller på hela kostnadsbilden, bl.a. beaktas inte strukturella merkostnader såsom högre byggkostnader och en småskaligare företagsstruktur. Kravet på mjölkornas betesgång sätter för många företag en begränsning för hur stor besättning man kan ha på gården. Det minskar företagets möjligheter till storleksrationaliseringar. I skogs- och mellanbygd är det ofta långa avstånd mellan beten och skiften, vilket gör att koantalet inte kan utökas. Samma problematik kan finnas på slätten där markpriserna har stigit kraftigt. Detta kan verka negativt på investeringar i mjölkproduktionen och hämma expansion.

Generellt sett påverkar betesdrift kornas hälsa positivt. Ett flertal studier visar på att tillgång till bete förbättrar ben, klövhälsan och fertiliteten samt minskar andelen livmoderinflammationer, mastiter och spentramp. Vidare har betesdriften en positiv inverkan på kors beteende samt antalet ”loser cows” i moderna lösdrifter. Att hålla nötkreatur inomhus under sommarperioden innebär en ökad risk för hygienrelaterade sjukdomar och svårigheter att genomföra en årlig stallrengöring. Trots de många fördelar som finns av att kor vistas på bete finns det ett antal parametrar som kan inverka negativt på djurens välfärd eller på produktionsresultatet. Under årets varma sommarmånader kan risken för klövspaltsinflammation, sommarmastit, betesfeber och sommarsjuka öka i vissa besättningar.

Sammantaget kan det konstateras att frågan är komplex och något som myndigheter, bransch och forskare gemensamt bör arbeta vidare med.

¹⁵ Beteskravets effekter på lönsamheten i mjölkföretagen. Jordbruksverkets rapport 2014:16

Forskning och innovation

Det sker stora omställningar i världen idag. Det ökande trycket på jordens resurser kräver nya lösningar som kombinerar miljömässig, social och ekonomisk hållbarhet. Samtidigt ökar hela tiden den globala konkurrensen mellan företag och stater. Många länder i EU och OECD, liksom tillväxtländer som Kina, Indien, Ryssland och Brasilien, har ett ökat fokus på att utveckla innovationsklimatet. Sverige tillhör de länder i världen som satsar mest på forskning. Av de ca 3,4 procent av BNP som går till forskning satsar offentliga aktörer ca 1 procent och näringslivet ca 2,4 procent.¹⁶ Medel till den lantbruksrelaterade, offentligt finansierade forskningen har dock varit oförändrad under den senaste 10-årsperioden till skillnad från annan forskning vars tilldelning ökat kraftigt.¹⁷

I Sverige har forskningsinstituterna en betydelsefull roll för att driva innovation. Medan lärosätenas forskningsverksamhet i första hand syftar till att bygga upp ny kunskap är forskningsinstitutens viktigaste uppgift att vidareutveckla sådan kunskap och annan kompetens för att skapa värde för näringsliv och samhälle. Fokus ligger på utveckling av nya forskningsresultat och kunskapsöverföring som kan implementeras i industrin liksom att driva och leda FoU-projekt som oftast huvudsakligen är finansierade av näringslivet. Bilden är dock komplex och av konkurrenskraftsutredningen framgår att institutionssektorn inom jordbruks- och trädgårdssektorn är relativt liten i Sverige. Instituterna spelar en viktig roll i innovationssystemen, men de är inte alltid nödvändiga mellanled mellan lärosäten och näringsliv.

Merparten av den svenska tillämpade forskningen som sker på mjölkområdena kanaliseras via Stiftelsen Lantbruksforskning (SLF). SLF:s forskning sker i dagsläget inom fyra fokusområden: Energi & biomassa, Företagande, Livsmedel samt Miljö & klimat. De svenska mejeriföretagen finansierar en stor del av forskningen inom mjölk- och mejeriproduktionen. Under de senaste åren har endast en mindre del av forskningsanslagen riktats till projekt kring mjölk som råvara. En bidragande orsak till detta är att den största mejeriföreningen, Arla Foods, flyttat all egen forskningsverksamhet till Danmark, vilket gör att underlaget för industrisamarbete minskat i Sverige.

För att stimulera utvecklingen av innovationer inom lantbruket har Sverige valt att ta del av det Europeiska Innovationspartnerskapet för produktivitet och hållbarhet inom jordbruket (EIP). Nätverket ska stimulera samarbeten mellan jordbrukare, rådgivare, forskare och andra som är involverade i jordbrukets innovationssystem samt sprida resultat och idéer genererade via dessa samarbeten. Medel för att bilda

¹⁶ 2013 SCB

¹⁷ Konkurrenskraftsutredningen/SLU

innovationsgrupper och för att driva innovationsprojekt kan erhållas via landsbygdsprogrammet.

I Sverige finns även en satsning på s.k. Strategiska innovationsområden (SIO) som drivs gemensamt av Vinnova, Energimyndigheten och Formas. Tanken är att näringsliv, offentlig sektor och akademiska samverka för gemensamma prioriteringar av investeringar i forskning, utveckling och innovation och därigenom förstärka varandra.

MÅL OCH ÅTGÄRDER

Varumärken och kommunikation

Slutsatser

Med en frivillig svensk ursprungsmärkning blir det tydligare för konsumenten vad som producerats i Sverige, och för producenten förstärks incitamenten att kommunicera svenska mervärden.

En gemensam plattform där mervärden i svensk mjölkproduktion definieras kan fungera som utgångspunkt när det enskilda mejeriföretaget vill profilera sina produkter på den inhemska marknaden eller på exportmarknaden. Budskap i kommunikationen kan till exempel vara att svenska beteskrav ger friska mjölkkor; att svenska regler och stöd för bl.a. hantering av gödsel och skötsel av marken ger låga utsläpp av miljöfarliga ämnen, eller att förebyggande åtgärder i den svenska djurhållningen skapar förutsättningar för en låg antibiotikaanvändning.

Både dagligvaruhandeln och mejeriföretagen har uttryckt att varumärkesarbetet i Sverige har varit eftersatt. Färskvaror som mjölk, grädde, naturell filmjölk och yoghurt uppfattas ibland som generiska, medan specialvaror som t.ex. ost, smaksatt yoghurt och matfett i större utsträckning kommuniceras under varumärken. Tydlig kommunikation om produkters och varumärkens profil ökar chansen att bygga starka varumärkesrelationer till konsumenten. Ju starkare varumärkesrelation en konsument har till ett varumärke, desto högre grad av lojalitet.

Rätt insatser inom kommunikation och varumärkesbyggande stärker produkternas identitet och kan hjälpa konsumenterna att göra medvetna val. Ökad kommunikation och marknadsföring är en åtgärd för att öka intresset för svenska mejeriprodukter och stärka värdet i den svenska produktionen.

Mål

Andelen svenskt i butikshyllan ska öka minst 25 procent senast år 2025.

Åtgärder

- Svensk Dagligvaruhandel (SvDH), LRF, Livsmedelsföretagen (Li) och mejeriföretagen utvecklar system för att ursprungsmärka svenska mejeriprodukter. Syftet med svensk märkning är att underlätta medvetna konsumentval.
- Den frivilliga branschgemensamma LRF/Li/SvDH-märkningen är tänkt att breddas till också andra livsmedelsprodukter, vilket borgar för ett bra genomslag i konsumentledet.
- Arla fortsätter sitt arbete med omfattande konsumentaktiviteter för att synliggöra den svenska mjölkproduktionens mervärden, t.ex. ”Bonde i butik”, ”Bonde på stan” och ”Kosläpp”.
- Arla fortsätter bidra till kunskapsöverföring mellan generationer genom Arlas ”miniorprogram”. Hittills har nära 1 000 000 skolbarn i klass 1-3 deltagit på gårdsbesök hos en Arlabonde.
- Jordbruksverket ansvarar för att öka sin kommunikation om på vilka sätt den svenska mjölkproduktionen skiljer sig från andra länders produktion. Informationen ska grundas på det som faller inom samhällets ansvarsområde och ska baseras på objektiva fakta.
- Svensk Dagligvaruhandels medlemmar hjälper till att sprida kunskap i handeln om de av Jordbruksverket beskrivna mervärdena i den svenska mjölkproduktionen.
- Livsmedelsverket föreslås genomföra ett projekt som syftar till att underlätta för mejeriföretag som vill ansöka om skyddad ursprungsbeteckning.
- LRF Mjolk ansvarar för att intensivifiera sitt pågående arbete med att stärka varumärkena för Grevé®, Präst® och Herrgård®.

Export

Slutsatser

På samma sätt som många utländska företag ser en kommersiell möjlighet i att exportera till Sverige, finns en stor potential för svenska företag att sälja utomlands. Att kunna utnyttja efterfrågan på olika exportmarknader är en viktig del i att bygga en mer konkurrenskraftig svensk mejeriindustri.

Få utländska inköpare och distributörer är beredda att betala för svenska mervärden som är okända eller svåra att kommunicera på den egna marknaden. Mejeriföretagens exportsatsningar bör därför fokusera på produktkoncept som på ett tydligt sätt förnyar eller kompletterar utländska varuutbud. Det kan röra sig om alltifrån nya förpackningslösningar till hälsobringande produktenskaper. Åtgärder inom området bör fokusera på produkter som ger ett högt marknadsvärde. För att exporten av högförädlade mejeriprodukter ska ta fart krävs bl.a. att företagen utvecklar långsiktiga strategier och investerar i exportkompetens och marknadskunskap.

Mål

Sveriges export av mejeriprodukter ska passera 10 mdkr senast 2025.

Andelen högförädlade produkter i Sveriges export av mejerivaror ska öka.

Åtgärder

- Mejeriföretagen ansvarar för att utveckla strategier för export samt investera i den *exportkompetens* och *marknadskunskap* som är nödvändig för att konkurrera på exportmarknaden.
- LRF ansvarar för att erbjuda mejeriföretag ett projekt som syftar till att ta fram en *gemensam* exportstrategi för samverkan på ett antal fokusmarknader. Strategin ska komplettera deltagarnas egna strategier samt fokusera på stöd i de administrativa processerna och på produktkoncept som ger ett högt marknadsvärde.
- Food from Swedens styrgrupp föreslås ge Business Sweden i uppdrag att göra en marknadskartläggning och en marknadsvalsanalys som avser svenska mejeriprodukter. En viktig utgångspunkt ska vara de små och medelstora mejeriföretagens exportförutsättningar.
- Mejeriföretag som möter olika former av handelshinder i tredje land ansvarar för att rapportera dessa till Kommerskollegium.
- Arla fortsätter arbetet med att marknadsföra skandinaviska mervärden på viktiga tillväxtmarknader, bl.a. genom kvalitetsprogrammet Arlagården®. Fokus ligger bl.a. på mervärden såsom djuromsorg, livsmedelssäkerhet, produktkvalitet och miljö. Genom en omläggning till mikrobiellt löpe i den svenska hårdostproduktionen säkerställer Arla maximalt värde för vassleprodukter och även tillgång till nya exportmarknader (Halal). Investeringar görs också i Falkenberg Mejeri som är Arlas globala exportmejeri för Cottage Cheese. Med investeringarna skapas Europas största Cottage Cheese-anläggning.
- Jordbruksverket ansvarar för att kartlägga i vilken utsträckning svensk export av mejeriprodukter hindras i länder med god exportpotential på grund av krav på godkännanden, certifikat och intyg eller långa handläggningstider samt vid behov föreslå åtgärder.
- Näringsdepartementet föreslås se över möjligheterna att stärka Livsmedelsverkets och Jordbruksverkets arbete med marknadstillträdesfrågor, och Business Swedens arbete med mejerisektorns små och medelstora företag.

Riskhantering

Slutsatser

De rörliga priserna på mjölk ställer ökade krav på mjölkföretagen och i sektorn är verktygen för att hantera prisrisker ovanliga och mindre utvecklade. Det finns därför behov av kunskapsuppbyggnad och kompetensutveckling kring riskhantering i ett bredare perspektiv som riktas till mjölkföretagen.

Insatser för kompetensutveckling kring riskhantering kan bland annat omfatta följande:

- Prissäkring vid inköp av insatsvaror såsom foder
- Möjligheter till terminshandel (med mjölkkontrakt på en råvarubörs)
- Ta del av internationella erfarenheter av kontraktproduktion

Mål

Svenska mjölkföretag ska ha god kännedom om de senaste verktygen för att hantera prisrisker.

Åtgärder

- Växa Sverige och LRF Konsult ansvarar för att, i samarbete med foderföretag, banker och andra relevanta aktörer, utforma och genomföra en kompetensutvecklingsinsats för riskhantering som riktas till mjölkföretagen. Insatsen ska vara en kombination av kurser, rådgivning och erfarenhetsträffar. Jordbruksverket ansvarar för att undersöka möjligheterna till delfinansiering via Landsbygdsprogrammet.

Statliga kreditgarantier

Slutsatser

Hantering av likviditetsproblem i tid kan förebygga att lantbruksföretag hamnar på obestånd. Mjölkföretag har störst behov av likviditet på sommaren och hösten, då företagen odlar och lagrar in det foder som ska konsumeras under hela året. I den grupp om ca 800 mjölkföretag som under senare år investerat för att väsentligt utöka mjölkproduktionen och som har ekonomiska problem har många en modern struktur och en god potential till effektivisering. De utgör stommen i den framtida svenska mjölkproduktionen.

Mål

Mjölkföretagare som väsentligt utökad sin mjölkproduktion och med överlevnadsförmåga ska kunna överbrygga mjölkkrisen.

Åtgärder

- Erbjudna lån med statlig kreditgaranti till företag i kris som har överlevnadsförmåga
 - Bankerna och Riksgälden tar fram kriterier för Riksgäldens bedömning av beviljande av statlig lånegaranti till mjölkföretag
 - Näringsdepartementet tar fram ramar för upplägg och risk
 - Riksgälden och bankerna förhandlar om ett avtal som innehåller grunderna för det ömsesidiga åtagandet, såsom kreditprövning, bankernas andel av lånet, avgifter, amorteringstakt, rapportering etc.
 - Mjölkföretagarna och bankerna inkluderar de viktigaste fordringsägarna för upprättande av betalningsplan
 - Näringsdepartementet tar fram en förordning för garantin
 - Bankerna tar fram en låneprodukt

Bättre företagsöverlåtelse

Slutsatser

Vid övertagande av väl investerade mjölkföretag däribland verksamhet i mjölkföretag med stor skuldbörda eller efter konkurs krävs ofta snabba beslut och snabb hantering eftersom biologisk produktion är inblandad. I flera fall finns det unga duktiga företagare med begränsade resurser som kan vara intresserade. För att förenkla/stödja överflytten av verksamheter till ny företagare och skapa möjlighet till finansiering i större omfattning behöver en ytterligare översyn av möjligheterna till riskkapital inom sektorn göras.

Mål

Öka tillgången på riskkapital för företagare som vill investera i mjölkproduktion i Sverige.

Åtgärder

- Översyn av ökade möjligheter till riskkapital för att underlätta nyinträde i jordbruket föreslås bli en strategisk fråga för den nationella livsmedelsstrategin.

Rådgivning till företag i kris

Slutsatser

Flertalet av företagen i ekonomiska svårigheter har en modern struktur och god potential att effektivisera men kan behöva stöd och råd för att analysera företagets ekonomiska situation och för att fatta beslut om hur situationen kan avhjälpas på bästa sätt. Denna typ av rådgivning bör i ett första skede inriktas på att lösa den akuta ekonomiska situation som mjölkföretaget befinner sig i. Därefter kan rådgivningen övergå till att

långsiktigt utveckla företagets verksamhet avseende ekonomi, management, produktion, produktionsprocesser och marknad för att åstadkomma stadigvarande förbättringar i lönsamheten. Många företag i ekonomisk kris kan antas välja bort rådgivning av finansiella skäl och denna typ av krisrådgivning kan därför behöva subventioneras för att nå fram till företagen. Företagaren kan därtill behöva avlastning för att kunna frigöra tid för detta arbete.

En rådgivning till mjölkföretag i kritiskt läge som innefattar ekonomi, management och produktion bedöms kunna samverka med åtgärden med statliga kreditgarantier och öka dess effekt. Rådgivningspaketet syftar till en förbättring av företagets förmåga till kostnadseffektiv mjölkproduktion och ekonomisk stabilitet.

Genom att delfinansiera rådgivningen kan olika aktörer i branschen visa att de värdesätter mjölkproducenternas överlevnad. En naturlig del för finansiärerna blir då att agera kravställare på hur rådgivningskonceptet ska utformas och vilka aktörer som ska involveras.

Mål

Företag med överlevnadsförmåga har genom ett nytt rådgivningskoncept förbättrat sin förmåga att bedriva en kostnadseffektiv mjölkproduktion med ekonomisk stabilitet.

Åtgärder

- LRF Mjolk samordnar arbetet med att, tillsammans med rådgivarorganisationer, Jordbruksverket och finansiärer, besluta om hur ett rådgivningskoncept för mjölkföretag i kris ska utformas, vilka som kan var utförare, ramverk samt organisatoriska och administrativa frågor för konceptet
- Näringsdepartementet ansvarar för att Landsbygdsprogrammet ska kunna användas för att delfinansiera rådgivningskonceptet, förutsatt att det finns ett brett intresse från andra aktörer i branschen att medverka med finansiering.
- LRF Mjolk ansvarar för att genomföra möte/möten med tänkbara finansiärer.

Rådgivning utifrån ett helhetsperspektiv på företaget

Slutsatser

Utvecklingen av ett helhetskoncept för rådgivning till företag i kris kan ses som en investering i arbetet med att fortsätta utveckla en rådgivning där olika kompetenser samverkar. En sådan rådgivning, som kopplar ihop ekonomi, management, produktionsprocesser och produktion, är något som alla företag som vill utveckla sin lönsamhet kan ha god nytta av. Därmed kan den få stor betydelse för fler lantbrukare.

Rådgivningsformen kan behöva anpassas utifrån vad som efterfrågas av företag i olika faser.

Mål

Mjölkproducenterna har tillgång till en vässad rådgivning som utgår ifrån en helhetssyn på gården och som kopplar ihop ekonomi, management, produktionsprocesser och produktion.

Åtgärder

- LRF Mjolk ansvarar för att i samverkan med rådgivnings- och foderföretagen skapa en plattform för att utveckla samverkan mellan rådgivningskompetenser för att mjölkproducenterna i högre grad ska kunna erbjudas en rådgivning som kopplar ihop ekonomi, management, produktionsprocesser och produktion. Ett sådant arbete kan få näring från pågående arbete med att utveckla en rådgivning till företag i kris samt från andra koncept för helhetsrådgivning som redan används av rådgivningsföretagen.

Management och produktionsprocesser

Slutsatser

Den stora strukturomvandling som svensk mjölksektor genomgår har medfört att det finns stora variationer i gårdsstorlek men även i lönsamhet. En betydande del av variationerna i lönsamheten kan sannolikt kopplas till management och rutiner i företaget. Därför är det viktigt att öka kunskapsnivån beträffande företagsledning och effektiv styrning av produktionen. Konkurrenskraftsutredningen drar slutsatsen att rådgivningsföretagen har en strategisk roll i att stärka konkurrenskraften hos lantbruksföretagen, inte minst inom dessa områden. Dessutom finns det potential, såväl ekonomisk som miljömässig, i en strategisk rekrytering och en längre livslängd hos korna samt ett väl planerat djurflöde.

Genom benchmarking och omvärldsspaning kan företagen få ökade kunskaper om hur framgångsrika företag arbetar, detta kan även stärka företagens beställarkompetens i fråga om rådgivning.

Mål

Mjölkföretagen har kunskap och tillgång till verktyg inom processtyrning och management för att, utifrån sina förutsättningar, optimera sitt ledarskap och företagets produktivitet.

Mjölkföretagen har kunskap om hur man skapar arbetslag som inspirerat och kvalitetssäkrat jobbar på likartat sätt alla tider och dagar.

Mjölkföretagen har kunskap om de ekonomiska vinsterna med ett strategiskt rekryteringsarbete och ett bra djurflöde.

Åtgärder för erfarenhetsutbyte mellan mjölkproducenter

- Mjölkföretagen ansvarar för att delta i erfarenhetsutbyte och benchmarking för att öka sina kunskaper.
- LRF Konsult och Växa Sverige skapar plattformar för att utbyta erfarenheter mellan mjölkföretag vad gäller management och produktionsprocesser genom exempelvis ERFA-grupper. Omvärldsbevakning samt lokal, regional, nationell och internationell benchmarking ingår som en del i erfarenhetsutbytet, t.ex. genom att olika föreläsare bjuds in.
- Ekologiska Lantbrukarna utreder möjligheter till utbyte av kompetens mellan länder inom EU.

Åtgärder för kompetenshöjning av mjölkproducenter genom rådgivning

- Mjölkföretagen ansvarar för att öka sina kunskaper om management och produktionsprocesser.
- Rådgivningsföretagen arbetar för att fler mjölkproducenter tar del av lättillgängliga och branschanpassade fortbildningar för företagsledare med fokus på ledarskap, produktionsprocesser, rutiner och effektivitet. Ett koncept, "Ledarpraktika", för detta arbete finns redan framtagen.
- Rådgivningsföretagen ansvarar för att det finns tillgång till kompetenshöjning utifrån devisen "Ökad lönsamhet utan att bygga". Mjölkproducenter erbjuds hjälp att utveckla sin affärsplan och får råd kring hur man kan utveckla företaget, effektivisera produktionen och investera för att optimera sin lönsamhet utifrån givna förutsättningar. Detta kan med fördel ske i form av ERFA-grupper.
- Växa Sverige ansvarar för att företagen har kännedom om tillgängliga verktyg för att optimera djurflödet i stallarna, särskilt i samband med expansion och andra förändringar.
- Rådgivningsföretagen fortsätter att arbeta med att öka företagets kunskaper om hur olika avelsplaner påverkar besättnings ekonomi. I det ingår vinsterna med en strategisk rekrytering, inklusive vinsterna med att öka antalet laktationer per ko och tidigare inkalvningsålder.
- Rådgivningsföretagen tillhandahåller lättillgängliga och branschanpassade fortbildningar för anställd personal med fokus på förbättring av rutiner och effektivitet, exempelvis med stöd av olika framtagna arbetsformer så som LEAN lantbruk och fasta rutiner.
- Näringsdepartementet föreslås att, inom ramen för den nationella livsmedelsstrategin, arbeta för en översyn av grundutbildningen (naturbruksgymnasium) och om den har en uppdaterad inriktning mot best practice-företagande inom mjölksektorn.

Åtgärder för kompetenshöjning av rådgivare

- Näringsdepartementet föreslås att, inom ramen för den nationella livsmedelsstrategin, inventera behov av och tillgång till utbildning, forskning, rådgivning, kurser inom management.
- Rådgivningsföretagen ansvarar för att utföra kompetenshöjning av rådgivare inom management, vilket kan utgå ifrån olika verktyg exempelvis LEAN lantbruk, företagsstrategier för olika besättningsstorlek, effektivare arbetsmetoder genom fasta rutiner m.m.
- Rådgivningsföretagen ansvarar för samverkan och organisation av nationell och internationell benchmarking mellan rådgivare genom träffar med internationella föreläsare, tjänstgöring utomlands och studieresor.
- Rådgivningsföretagen ansvarar för att utveckla ett pilotprojekt för mentorsprogram för rådgivare.
- Rådgivningsföretagen och Jordbruksverket ansvarar för att föra en dialog om behovet av kompetensutveckling av rådgivare och om hur pengarna i landsbygdsprogrammet kan användas för att stärka rådgivningen på bästa sätt.
- Rådgivningsföretagen fortsätter att utveckla nya rådgivningsformer som utnyttjar internet/tekniska hjälpmedel för att effektivisera rådgivningen och för att främja möjligheterna till distansrådgivning, bl.a. för att nå bönder i glesa områden. Näringsdepartementet föreslås undersöka behovet av och möjligheterna för transportstöd för att underlätta för gårdsbesök i glesa områden.
- Ekologiska lantbrukare föreslås utreda behov och tillgänglig kompetens för rådgivning med inriktning på ekologisk drift samt för drift av mindre besättningar.

Utnyttja potentialen i mjölkavkastning

Slutsatser

Hög mjölkavkastning per ko är generellt sett fodereffektivt och lönsamt och ett sätt att öka gårdens intäkter och resultat. Sverige har haft en avkastning per ko och år i internationell toppklass i många decennier men under senare år har den inte ökat lika snabbt som i länder i vår närhet. Det är inte helt klarlagt varför de svenska mjölkornas potential till hög avkastning i dag inte utnyttjas bättre, men att öka nettot på mjölk i företaget är nödvändigt för att uppnå långsiktig lönsamhet.

Mål

Sveriges mjölkproducenter ökar levererad mängd mjölk med 1000 kg per ko och år till 2020, i syfte att sänka produktionskostnaden.

Sveriges mjölkkor har högsta internationella klass vad gäller avkastning per ko med bibehållen eller förbättrad fodereffektivitet, god fertilitet och djurvälstånd samt minimal påverkan på miljö- och klimat.

Åtgärder

- Rådgivningsorganisationer arbetar för att söka finansiering för att öka kunskapsbasen för rådgivarna. Detta kan ske bl.a. genom systematisk dokumentation av strategier hos företag som når hög mjölkavkastning.
- Växa Sverige ansvarar för att fortsatt delta i den internationella EDF-(European Dairy Farmers) gruppen för jämförande internationella lönsamhetsstudier.
- Växa Sverige ansvarar för att söka finansiering för att utifrån samarbetet inom EDF utföra en studie av strategier hos de mjölkföretag som når bäst lönsamhet i andra länder. Vidare ansvarar Växa Sverige för att öka kunskapen om ekonomiskt optimal mjölkavkastning i relation till mjölkpris och foderkostnad.
- Kunskapen från den pågående stora forskningsatsningen i de nordiska länderna kring förbättrad fodereffektivitet förmedlas av SLU:s forskare till rådgivare och mjölkföretagare.
- Foderföretagen arbetar fortsatt aktivt med att utifrån både nationell och internationell expertis utveckla fodereffektiviteten.

Stärkt vallodling och effektivare ensilering

Slutsatser

Vallfoder är en av de viktigaste grundpelarna för svensk mjölkproduktion. Det vallfoder som används ska vara energieffektivt och ge korna bra näringsförsörjning. Vallfodret måste också vara av god hygienisk kvalitet. Förbättringar bör fortlöpande ske vad gäller val av vallfröblandningar, skördestrategier samt konservering och lagring av ensilage för att minska förlusterna. Idag är förlusterna relativt stora i vissa lagringssystem kopplat till förändringar i teknik vid inläggning och förslutning av silos för anaerob miljö.

Mål

Mjölkföretagen ges kunskap att under de flesta år nå ett vallfoder med hög kvalitet.

Alla mjölkbönder har uppdaterad information om bästa metoder och material för effektiv konservering och minimerade förluster vid skörd och ensilering.

Åtgärder

- Foderföretagen och rådgivarna ansvarar för att kontinuerligt arbeta för att höja kunskapen om vallfoderproduktion hos

mjölkproducenterna, samt sprida fördelar med foderanalyser och hur de kan användas.

- Rådgivningsorganisationer utvecklar samordning mellan växtodlingsrådgivning och foderrådgivning i syfte att förbättra rådgivningen.
- En uppföljning av Vallkonferensen 2014 genomförs som riktas till rådgivare inom utfodring och växtodling (ansvariga är SLU, Växa Sverige, Hushållningssällskapet, LRF Mjolk).
- Rådgivningsorganisationer ökar användning av ”Grovfoderverktyget” för att få ett så korrekt pris som möjligt på foder vid optimering av foderstater. Grovfoderverktyget är ett bra hjälpmedel (framtaget med offentlig finansiering) för att beräkna pris, inklusive produktionskostnad, på grovfoder.
- Forskare vid SLU söker utvecklingspengar för att tillsammans med rådgivare sammanställa ett rådgivningsmaterial om aktuell ensileringskunskap från forskningen till. Fokus bör ligga på de förändringar i teknik och utrustning som skett de senaste åren. Konkreta SOP (Standard operating procedures) kan vara en lämplig form för att göra materialet lätt att använda operativt.

Foderoptimering

Slutsatser

En viktig förutsättning för att kunna bedriva en lönsam och hållbar mjölkproduktion är effektivt foderutnyttjande. Orsaken är att foder utgör upp mot hälften av de totala rörliga kostnaderna i mjölkproduktionen. Moderna fodervärderings- och optimeringsverktyg grundat på aktuell forskning är goda hjälpmedel för att öka effektiviteten. Förutsättningarna på den enskilda gården avgör vilken foderstrategi som passar bäst.

Mål

Det är känt att hög fodereffektivitet har stark koppling till lönsam mjölkproduktion.

Varje gård har en ur produktionsekonomisk synvinkel väl genomarbetad utfodringsstrategi, samt tillgång till goda verktyg för foderoptimering.

Åtgärder

- SLU, i samarbete med rådgivningsföretagen, söker utvecklingsmedel för framtagande av informationsmaterial om hanteringssystem för kraftfoder på gårdsnivå. Inom ramen för detta utvecklingsarbete ingår också kompetensutveckling av rådgivare.
- Foderföretagen erbjuder flexibla lösningar till mjölkföretagen i form av premixer, inköp av foderråvaror, koncentrat och färdigfoder.

- Foderföretagen erbjuder möjlighet att prissäkra foder och foderråvaror.
- LRF Mjolk tar fram ett webbverktyg för att öka mjölkböndernas kunskap i samband med foderinköp och prisförhandlingar.
- Växa Sverige tar fram strategier för att bereda kraftfoderblandningar i egen regi på mjölkgården.
- Den arbetsgrupp (Samråd Nötfoder med representanter för foderindustrin, Växa Sverige och LRF Mjolk) som under ledning av SLU arbetar med branschgemensamma märkningsparametrar, analysmetoder och avvikelsetoleranser för foder fortsätter sitt arbete.
- SLU utreder möjligheterna till satsningar på ett fodertekniskt utvecklingscenter i anslutning till Nationellt center för lantbrukets djur på Lövsta.

Kostnadseffektiva byggnadsinvesteringar

Slutsatser

En viktig förutsättning för att kunna bedriva en lönsam och hållbar mjölkproduktion är att de stallar som används är rätt utformade och utrustade. Enligt jämförelser inom European Dairy Farmers (EDF) är byggkostnaderna höga i Sverige. Konkurrenskraftsutredningen har identifierat att kompetensen inom byggande behöver öka för att åstadkomma kostnadseffektiva investeringar. Dessutom behöver förprovningen av stallar likriktas och kvalitetssäkras och miljöprovningen för tillstånds- och anmälningspliktiga företag förenklas och effektiviseras.

Mål

Företagen har tillgång till kunskap och stöd vid projektering, upphandling och genomförande av byggnationer för att åstadkomma en smidig och kostnadseffektiv byggprocess.

Miljöprovningen är enklare och sker snabbare och förprovningen är likriktad och av hög kvalitet.

Åtgärder

- Hushållningssällskapet och LRF Mjolk, i dialog med Jordbruksverket och SLU, sammanställer kunskap och identifierar kunskapsluckor om byggnation och byggnadsinventarier, inklusive upphandling, för att föreslå långsiktiga åtgärder att stärka kompetensutvecklingen i enlighet med Konkurrenskraftsutredningens förslag. I detta arbete kan även en internationell jämförelse göras för att få kunskap om hur man arbetar för att åstadkomma effektivt byggande i andra länder.

- Jordbruksverket ansvarar för att undersöka vilka regeländringar som behöver göras för att möjliggöra typgodkännande, eller motsvarande, av färdiga modulstallar.
- LRF Mjolk, Hushållningssällskapet och Växa Sverige, med hjälp av relevant byggkompetens, arbetar för att utveckla färdiga typgodkända modulskoncept för kostallar.
- Jordbruksverket håller regelbundna temadagar och kurser tillsammans med mjölknäringen för länsstyrelsernas byggnadskonsulenter. T.ex. kan en kurs ordnas under hösten/vinter 2015 med tema mjölkkor och produktion inom ramen för det löpande samverkansarbetet som bedrivs mellan Jordbruksverket och länsstyrelserna.
- SLU föreslås undersöka om det är möjligt att återinföra utbildning som fokuserar på teknik- och byggkompetens samt att stärka forskar- och lärarkompetensen inom området, exempelvis genom samarbete med tekniska högskolor eller fakulteter.
- Jordbruksverket ansvarar för att tillsammans med Naturvårdsverket fortsätta arbeta med att förenkla det som de kan påverka i miljöprövningen.
- LRF ansvarar för att i kontakt med berörda myndigheter undersöka möjligheterna att förenkla tillståndsprövningen samt möjligheterna att beakta de förslag som har lagts fram i Konkurrenskraftsutredningen. Detta inkluderar även kraven på miljökonsekvensbeskrivningar (MKB).
- Länsstyrelserna föreslås ta fram en plan för att säkerställa kvaliteten i förprövningen samt att i fortsatt samverkan med Jordbruksverket arbeta för en mer likriktad hantering av förprövningsärenden.

Regelverk och produktionsvillkor

Slutsatser

Mjölkföretagarens regelbörda är omfattande. Merparten av dagens mjölkföretag är familje- eller fåmansföretag och för dessa uppfattas regelbördan som betungande samt inte anpassad efter företagets storlek och verksamhet. Såväl statliga regelverk som krav från olika aktörer i branschen höjer kostnadsläget för svenska mjölkbönder i de fall de medför högre krav än i omvärlden. Studier visar även att dagens lantbrukare känner stor stress inför att "göra fel" i efterlevnaden av regler. Den s. k. "Förenklingsresan" visar att kontakterna mellan kontrollmyndighet och företag behöver utvecklas i fråga om information och bemötande för att minska stressen. Därtill har många mjölkföretagare små möjligheter att ta ledigt från verksamheten av hänsyn till ekonomi och arbetsbelastning, vilket i kombination med långa dagar och ett fysiskt slitsamt arbete leder till en tung arbetssituation.

De olika jordbruksstöden har idag stor betydelse för jordbrukarnas inkomster och det är angeläget att de kan fortsätta att betalas ut i god tid.

Mål

Regelverken är relevanta och anpassade till företagens storlek och verksamhet och det är lätt att göra rätt.

Det svenska regelverket ger inte svenska mjölkbönder merkostnader, annat än när det är väl motiverat och noga har prövats utifrån effekterna på konkurrenskraften.

Åtgärder på kort sikt (1 år)

- Regeringen föreslås ansvara för att nationella beslut om produktionsmedelsskatter föregås av en analys av hur konkurrenskraften påverkas.
- Regeringen föreslås utreda om sänkt arbetsgivaravgift för ett företags första anställda i små företag är en kostnadseffektiv åtgärd för att stärka dessa företags konkurrenskraft.
- LRF Mjolk föreslås utreda olika alternativ och former för avbyttjänst omfattande 2-4 veckor per företag och år.
- LRF Mjolk arbetar tillsammans med LRF:s regioner samt omsorgsgrupper för att ta fram en plan för att stötta och avlasta mjölkföretagare som drabbats av ekonomiska eller andra svårigheter. Det bör utredas om planen kan innehålla förslag på rättshjälp.
- Näringsdepartementet och Jordbruksverket föreslås att, tillsammans med länsstyrelserna, säkerställa ändamålsenliga rutiner kopplade till stödhanteringen så att utbetalningarna kan ske i tid.
- LRF utreder och kommer med förslag hur avgifterna för kommunernas inspektioner samt handläggning kan harmoniseras samt belyser avgifternas effekter på företagandet.
- LRF Mjolk utreder huruvida befintliga branschpolicys påverkar mjölkföretagens lönsamhet.

Åtgärder på lång sikt

- LRF Mjolk verkar för att myndigheter med regelverk riktade mot mjölkproduktion får tydliga uppdrag i sina regleringsbrev att aktivt arbeta med regelförenklingar.
- LRF Mjolk och Jordbruksverket fortsätter tillsammans att undersöka möjligheten att modernisera beteslagstiftningen.
- LRF Mjolk föreslås att tillsammans med Växa Sverige ta fram ett förslag för att förenkla rapportering och journalföring av djur och förflyttning mellan olika produktionsplatsnummer samt utreder behovet av teknisk utveckling.

- För att kunna påverka de sanktionsnivåer som regleras på EU-nivå tar LRF och Jordbruksverket fram ett underlag kring vilka nivåer som är rimliga för sanktioner och avdrag för tvärvillkors- och förgröningsavvikelser.
- Ekologiska Lantbrukarena föreslås undersöka om ”gold plating”¹⁸ förekommer i tolkning av ekoförordningen. Detta med avseende på begränsningar i djurinnehavet i uppbundna system samt kraven på att rastning ska ske utomhus utan tak.
- LRF fortsätter arbetet med samordning av länsstyrelsernas och kommunernas kontroller med tredjepart samt verkar för ökad kompetens hos kontrollanter och handläggare och bättre dialog mellan lantbrukare och kontrollmyndighet.
- LRF Mjolk och SLU utreder möjligheten till riktad praktik hos mjölkföretagare. Syftet är att möjliggöra för agronom- och lantmästarstudenter att tillgodoräkna sig högskolepoäng samt studiemedel för kortare, och eventuellt inte sammanhängande, praktikperioder. En riktad praktik förväntas under en kortare period öka kompetensen om praktiskt mjölkföretagandet hos studenterna. Detta förväntas på sikt leda till ökad kompetens hos bl.a. myndighetspersoner som bedriver översyn hos mjölkföretagare.
- Jordbruksverket fortsätter det pågående arbetet att tillsammans med länsstyrelserna och Livsmedelsverket ge de officiella veterinärerna vägledning för kontroll av djurskydd vid slakt samt att förbättra informationshanteringen mellan myndigheterna.
- Jordbruksverket föreslås se över om andelen ekologisk areal kan öka utan att stödnivåerna för ekologisk produktion riskerar att sänkas.

Säkrad djurvälstånd

Slutsatser

Sverige har en djurhälsa och smittläge som är bland de bästa i världen. Friska djur är en förutsättning för lönsam mjölkproduktion och det är angeläget att på kort sikt göra en ekonomisk analys för att tydliggöra vad god djurhälsa och smittläge innebär för lönsamheten inom svensk mjölkproduktion. Detta kan sedan ligga till grund för framtida strategier. För att säkerställa framtida kunskap bland veterinärer och rådgivare inom dessa områden behöver unga veterinärer stimuleras att arbeta med nötkreaturens sjukdomar och förebyggande djurhälsoarbete. Det är viktigt att forskningsresultat och innovationer kopplade till djurhälsa kommer djurhållarna till del.

¹⁸ ”Gold plating” är en benämning för när det nationella genomförandet av EU-lagstiftning går utöver vad EU-rättsakten kräver av medlemsstaten.

Mål

Djurvälfärden är god i alla svenska mjölkbesättningar. Det finns en tydlig bild av det ekonomiska värdet av en god djurhälsa.

Det finns tillgång till hjälpmedel och rådgivning om hur man långsiktigt säkrar god djurhälsa, t.ex. genom planering vid byggnadsprojekt och genom användande av teknisk utrustning som t.ex. sensorer.

Åtgärder

- Informations- och utbildningsaktiviteter som belyser kopplingarna mellan djurmiljö, skötsel, näringsstatus, fertilitet och djurhälsa samt deras kopplingar till kostnader är önskvärda. Rådgivningsföretag och besättningsveterinärer ser till att mjölkproducenten påminns och uppmuntras att aktivt använda befintliga rådgivningsverktyg, t.ex. ”Fråga kon” och ”Signaler djurvälstånd” där de viktigaste frågorna för respektive gård kan fångas upp.
- SLU föreslås göra en ekonomisk analys av vad djurhälsa och smittläge innebär för lönsamheten inom svensk mjölkproduktion.
- SLU föreslås uppmuntra unga veterinärer att arbeta med nötkreaturens sjukdomar och att medverka till vidareutbildning av veterinärer för rådgivning inom förebyggande djursjukvård.

Forskning och innovation

Slutsatser

Konkurrenskraftsutredningen pekar på behovet av att stärka den behovsdrivna och tillämpade forskningen för att öka konkurrenskraften inom jordbrukssektorn. Utredningen anser att produktionsprocesser, företagande och marknadskunnande bör vara prioriterade områden för att öka effektiviteten och lönsamheten i jordbruket. Utredningen pekar även på att företag och branschorganisationer behöver öka sitt engagemang i kunskaps- och innovationssystemet för att stärka beställarkompetensen.

Det är även viktigt med behovsdriven och tillämpad forskning inom produktionsnära frågor som exempelvis byggnation, inomgårdsteknik, foderproduktion, fodereffektivitet och förebyggande djurhälsovård. Vidare är det viktigt att den tillämpade forskningen får ökad acceptans inom universitetsvärlden, eftersom det behövs en kritisk massa för att utbildningen av nästa generation rådgivare ska kunna säkerställas.

Innovation och tillämpad forskning har också stor betydelse för förädlingsledets företag. Att ta fram nya produktkoncept och stå för långsiktig innovation är ett av de viktigaste konkurrensmedlen för företag på mejerimarknaden. En viktig resurs i processen är kompetenta och kunniga personer med en teknisk och vetenskaplig förankring.

Framtida åtgärder på mejeriområdet bör inriktas på projekt som fokuserar på att använda den svenska mjölkråvaran till högförädlade produkter som ger ett hög marknadsvärde. Förslag på inriktning:

- Utnyttja den svenska mjölkråvarans låga innehåll av främmande ämnen som gör att råvaran är väl lämpad för t.ex. mjölkersättningsprodukter.
- Utnyttja det faktum att svenska mjölkbesättningar är fria från paratuberkulos.
- Utveckla produkter med högt proteininnehåll som bl.a. kan användas i olika biståndsinsatser.
- Utveckla förpackningsteknik för högförädlade produkter avsedda för den globala marknaden och som klarar långa transporttider.

Mål

Innovationstakten i såväl primärled som förädlingsled har ökat. Den tillämpade forskningen har ökat.

Åtgärder

- Mejeriföretagen ansvarar för att utöka samarbetet med relevanta forskningsinstitut och lärosäten i Sverige samt investera i den FoU som är nödvändig för att konkurrera globalt.
- LRF, LRF Mjolk, LRF Konsult, Växa Sverige och Hushållningssällskapet ansvarar för att aktivt vidareutveckla sina samarbetsnätverk för att bidra till att stärka mjölk- och mejerisektorns position i innovationssystemet.
- LRF, LRF Mjolk, LRF Konsult, Växa Sverige och Hushållningssällskapet ansvarar för att tillsammans med Svensk Lantbruksforskning (SLF) aktivt bistå forskarvärlden i arbetet med att ansöka om EU-medel för tillämpad forskning.
- LRF Mjolk ansvarar för att tillsammans med SLF och andra relevanta aktörer ta fram ett förslag till forskningsstrategi inom mjölk- och mejeriområdet. Förslaget ska ha ett tioårigt perspektiv fr.o.m. 2017 och föras in i arbetet med regeringens forskningspolitiska proposition 2016.
- LRF Mjolk ansvarar för att tillsammans med andra relevanta aktörer initiera bildandet av en innovationsgrupp kopplad till det Europeiska Innovationspartnerskapet (EIP). Gruppen ska bidra till att stärka kopplingarna mellan forskning och praktik, öka innovationstakten på gårdsnivå samt informera forskarsamhället om vilka behov som finns gällande dagens jordbruksmetoder.
- LRF Mjolk ansvarar för att tillsammans med andra relevanta aktörer definiera mjölk- och mejerisektorns forsknings- och innovationsbehov i ett strategiskt innovationsprogram (SIO).
- SLF föreslås att i samarbetet med LRF Mjolk utarbeta en plan för en flerårig satsning på tillämpad forskning inom

mjölkproduktionen, där bl.a. forskning rörande långsiktigt företagande ingår. Satsningen ska bidra till ökad kunskap inom näringen och långsiktig kompetensuppbyggnad vid SLU.

- Näringsdepartementet föreslås att, inom ramen för livmedelsstrategin, se över hur finansieringen av tillämpad forskning samt den långsiktiga finansieringen av nationella forskningscentra inom mjölk- och mejeriområdet kan säkerställas.
- Näringsdepartementet föreslås se över möjligheterna att stärka kompetensen och forskningen om lantbruksbyggnation vid SLU.