

TIDAHOLM

- Stad och land i samverkan

Delstudie

Det nya kulturlandskapet

Utkast 1:5

1995-06-14



HUSHÅLLNINGSSÄLLSKAPET
SKARABORG

BOX 124, 532 22 SKARA
Tel 0511-131 60 telefax 0511-186 31

Stad och Land i samverkan

DELPROJEKT DET NYA KULTURLANDSKAPET

INLEDNING

Ett bärkraftigt och uthålligt samhälle präglas av hushållning med resurser, det vi i dag populärt kallar kretsloppsamhälle.

Utvecklingsprojektet Stad & Land i samverkan ska visa på Tidaholms kommuns möjligheter att utvecklas till ett sådant samhälle. Denna delstudie ska visa hur kulturlandskapet utanför staden, ser ut i dag, vilka förändringar som kan ske inom 2-3 år respektive inom 5-10 år, samt förslag på lokala strategier för hur kommunen kan agera för att påverka utvecklingen.

MÅLSÄTTNINGEN MED ARBETET

Projektets mål har varit att öka samverkan mellan stad och landsbygd för att skapa en ekologisk hållbar samhällsutveckling.

För att stimulera denna utveckling krävs en levande landsbygd som kan ställa sina resurser till samhällets förfogande.

Delstudien har fokuserats på tre viktiga områden där stad och landsbygd kan samarbeta: ett levande kulturlandskap, lokal livsmedelsproduktion och lokal bioenergiproduktion.

Målen kan sammanfattas i följande punkter:

- Skydda natur och kulturlandskap så att naturresurserna kan utnyttjas långsiktigt
- Skapa förutsättningar för en levande landsbygd som samverkar med staden
- Ökad användningen av lokalt producerad bioenergi så att miljöbelastningen minskar
- Genom ökad användning av lokalt producerad livsmedel skapa en bättre kontakt mellan producent och konsument samt minska resursförbrukningen i livsmedelskedjan

AVGRÄNSNINGAR

Närproduktion av livsmedel och bioenergi

För att åstadkomma en bärkraftig utveckling med stad och landsbygd i samklang har närproduktion av livsmedel och bioenergi stor betydelse. I de två avsnitten som behandlar bioenergi och närproduktion av livsmedel, redovisas nuläget i

kommunen, vilken potential som finns och möjliga förändringar.

Det nya kulturlandskapet

Under rubriken Kulturlandskap med olika utvecklingsmöjligheter redovisas hur kulturlandskapet har förändrats genom tiden, hur det ser ut i dag och vilken utveckling som kan förväntas i olika delar av Tidaholms kommun.

ARBETSÄTT OCH MEDVERKANDE

I arbetsgruppen för delprojektet *Det nya kulturlandskapet* har följande medverkat:

Projektledare Per Bengtsson Skaraborgs läns Hushållningssällskap i samarbete med:

Tidaholms kommun: Else Marie Sjögren, Bo Kjerr, Stadsarkitektkontoret och Ritva Rådefalk Miljö och hälsoskyddskontoret.

LRF: Jane Andler, Tina Wilhemsson och Siv och Göte Johansson

Naturskyddsföreningen: Curt Ove Ekdahl och Anders Börjesson.

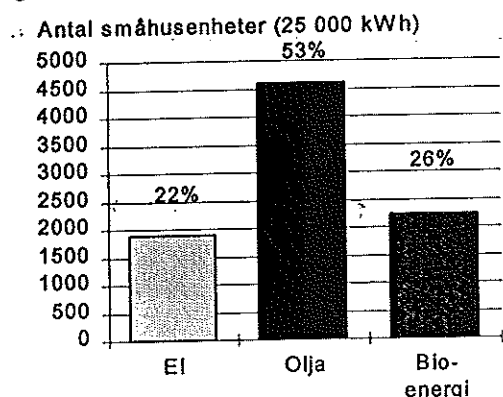
Rapporten är skriven av Per Bengtsson, Ritva Rådefalk och Else Marie Sjögren.

STOR BIOENERGIPOTENTIAL I TIDAHOLM

TIDAHOLMS ENERGIFÖRBRUKNING/BEHOV

Energiförbrukningen i dag fördelat på energislag.

Av kommunens totala energianvändning för att producera värme används idag 26 % bioenergi, se figur 1.



Figur 1. Total energiförbrukning i Tidaholms kommun för värmeproduktion. Enhet är energiförbrukningen i ett småhus, 25 000 kWh.

Fjärrvärmenätet

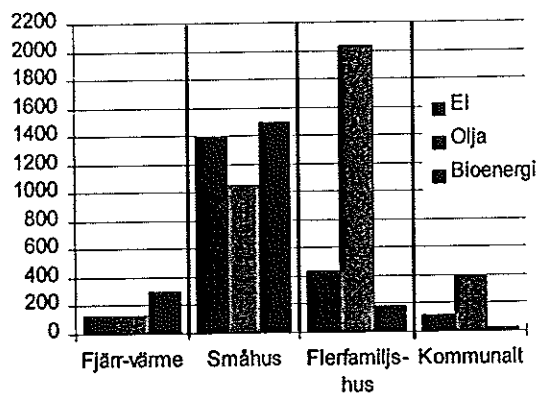
Fjärrvärmenät i Tidaholm använder cirka 50 % bioenergi, se figur 2. Bioenergin är till största delen skogsflis, (ca. 75 %), som produceras utanför kommunens gränser. Resterande del är avfall från tändstickstillverkning. Flerfamiljs- och servicehus förbrukar ca. 70 % av fjärrvärmen medan industrin använder 30 %.

Bostäder och servicehus

Största delen bioenergi används för uppvärmning av småhus i stad och på landsbygd, se figur 2. Denna bioenergi utgörs till största delen av ved som kommer ifrån Tidaholm. Vedeldningen utgör cirka 17 % av kommunens energiförbrukning för värmeproduktion motsvarande 1480 småhusenheter á 25000 kWh.

I flerfamiljs- och servicehus används i dag 7 % bioenergi vilken i huvudsak levereras från Fjärrvärmenätet.

Antal småhusenheter (25 000 kWh)



Figur 2. Energislagens fördelning hos olika användare. Enhet är värmebehovet för ett småhus, 25 000 kWh/år

Industrin

Industrins energiförbrukning för värmeproduktion är följande:

- El, 3 %, (64 småhusenheter)
- Bioenergi, 26 %, (557 småhusenheter)
- Olja, 71 %, (1522 småhusenheter)

Den använda bioenergin utgörs till största del av skogsflis.

Den kommunala energiförbrukningen

Kommunens interna energiförbrukning är i dag cirka 6,5 % av Tidaholms totala energiförbrukning. Av denna del är en liten del bioenergi, (ca. 3,5 %). Bioenergin levereras via Fjärrvärmenätet. Det finns ett antal stora oljeförbrukare inom den kommunala förvaltningen, t ex Rudbäcksgymnasiet.

MÖJLIG "BIOENERGIPRODUKTION" I TIDAHOLMS KOMMUN

Energi från skogen

I Tidaholm är skogen den största potentiella bioenergi källan. Det är framför allt GROT dvs grenar och toppar som är aktuella att utnyttja för värmeproduktion i form av ved eller som flis. Vid

en normal avverkningsnivå motsvarar den tillgängliga mängden GROT uppvärmningsbehovet för cirka 3000 småhus å 25000 kWh.

Jordbruket som energileverantör

Förutom skogsbruket utgör jordbruket en naturlig råvaruresurs. Jordbruket kan producera följande bioenergi:

- Flis från salixodling, (energiskog) för eldning. I dag odlas endast 40 hektar salix i kommunen. Utan att konkurrera med andra grödor finns det utrymme för energiproduktion från salixodling motsvarande ca. 1000 småhus å 25 000 kWh.
- Grönmassa för biogasframställning. Intressanta grödor för biogasframställning är främst vallgrödor. Biogas kan bl.a. användas för uppvärmning och som drivmedel. Ska odlingen inte konkurrera med t.ex. odling av djurfoder, finns det utrymme för odling motsvarande värmebehovet för ca. 1000 småhus å 25 000 kWh.
- Värmeenergi från halm och stråbränsle motsvarande uppvärmningsbehovet för 950 småhus å 25 000 MWh.
- Vegetabilisk olja för eldning eller till drivmedel.
- Spannmål för etanolframställning eller eldning.

Energi från avfall

Kommunens organiska avfall utgör en råvarureserv för energiproduktion. Den torra fraktionen kan t.ex. eldas och den blöta kan användas för biogasframställning.

En möjlig energiutvinning ur det organiska avfallet kan uppskattas till uppvärmningsbehovet för cirka 250 småhus å 25000 kWh.

Det är även möjligt att utvinna biogas från den kommunala soptippen, sk. deponigas. Enerkipotentialen kan uppskattas till motsvarande uppvärmningsbehovet för 50 småhus, (25 000 kWh)

FÖRMODADE FÖRÄNDRINGAR I KONSUMTION OCH ENERGISLAG

1.) Högre oljepriser. Det är troligt att oljepriset följer elpriset och att dessa ökar i förhållande till priset för bioenergi. En sådan utveckling innebär troligen att bioenergi kan ersätta olja och el, framförallt i kommunens fjärrvärmesystem. Det ger även utrymme till nyinvesteringar för att ersätta större befintliga oljepannor.

2.) Hårdare miljökrav. Det är troligt att det införs hårdare miljökrav för vedeldning. Det kan medföra att man i enfamiljshus istället investerar i direktel. Eftersom det finns en tröghet mot nyinvesteringar av vattenburna värmesystem i småhus p.g.a. höga investeringskostnader.

Vilka möjligheter finns och vilka strategier ska Tidaholms kommun välja?

Det finns i dag en stor bioenerkipotential inom kommunen. På kort sikt kan skogsflis ersätta en del av kommunens oljeförbrukning. Detta kräver dock en del nyinvesteringar, byte av eldningspannor och eventuellt utbyggnad av fjärrvärmesystemet.

Deponigasen från avfallstippen kan på kort sikt användas för uppvärmning. Förbränning av denna minskar miljöskadliga utsläpp till atmosfären.

Inom industrin finns det i dag spillvärme som kan användas för värmeförsörjning till bostäder.

På längre sikt utgör organiskt avfall och energiråvaror från jordbruket en stor energipotential. Avgörande för framtida satsningar blir prissättningen på olja och el.

Strategier

Vid redovisning av delprojektet *Det nya kulturlandskapet*, enades Tidaholms politiker om att prioritera följande arbetsområden:

- Att bättre ta till vara energi från befintliga råvaruresurser, t.ex. spillvärme, skogsflis, hushållsavfall, bygg- och industriavfall.
- Att satsa på energirådgivning och upplysning till kommunens invånare och industri.
- Att optimera kommunens fjärrvärmesystem. Om möjligt bör andelen lokalt producerad bioenergi ökas.

LITEN MEN VIKTIG LOKAL LIVSMEDELS- FÖRSÖRJNING

KONCENTRATION PÅ BASLIVSMEDEL

Här följer en beskrivning av konsumtion och produktion av följande baslivsmedel i Tidaholm: mjölk, kött, potatis och rotfrukter, mjöl, ägg och grönsaker.

LOKAL PRODUKTION OCH KONSUMTION - TVÅ TÄNKBARA AVGRÄNSNINGAR

Hur skall lokal produktion definieras? Är det vad som produceras inom kommunens gränser eller produktionen inom exempelvis en 5 mils radie?

Det vi i denna artikel menar med lokalt producerade livsmedel har aldrig lämnat Tidaholms kommunen. Om gränsen för lokal produktion i stället skulle utgöras av en 5 mils radie, blir andelen av lokalt producerad livsmedel betydligt större. Framförallt blir proportionerna annorlunda för mjölk, kött och ägg eftersom det i området finns mejeri, slakteri och paketeringsanläggning för ägg inom denna gräns.

VAD ÄR LOKALT PRODUCERAT IDAG OCH VAR FINNS PRODUKTIONEN?

Den största delen av kommunens livsmedelsproduktion ligger i de västra och mellersta delarna av Tidaholms kommunen. Produktionen är mycket större än vad kommunens invånare kan konsumera. Så gott som all mjölk, kött, spannmål och ägg förädlas utanför kommunens gränser. Däremot säljs en del av den producerade matpotatisen direkt till konsumenter i kommunen.

Dagens baslivsmedelsproduktion i Tidaholm

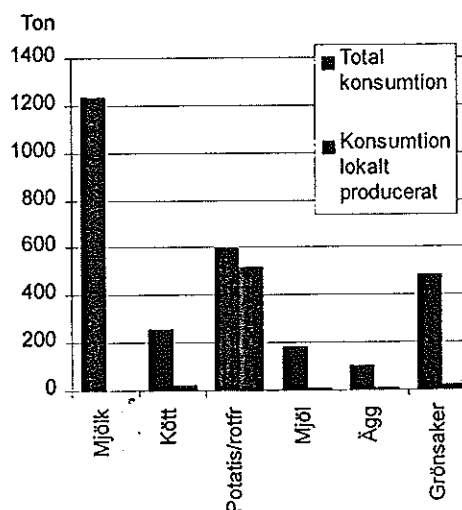
Den totalt baslivsmedelsproduktionen i Tidaholm har beräknats till följande:

Mjölk	18 000 ton/år
Kött	2 100 ton/år
Potatis, rotfrukter	16 000 ton/år
Mjöl	2 250 ton/år

KONSUMTION AV BASLIVSMEDEL I TIDAHOLM

Den totala konsumtionen av baslivsmedel i Tidaholms kommun visas i figur 3. Konsumtionen av mjölk är cirka 7 % av den totala produktionen i kommunen, för kött är motsvarande siffra 12 %, för potatis och rotfrukter 4 %, för mjöl 8 % och för ägg 50 %.

Konsumtionen av potatis täcks till stor del av närproduktion, (ca 87 %). Andelen närproducerad mjölk är svår att uppskatta eftersom all mjölk transporteras till mejerier utanför kommunen, där den blandas med annan mjölk i samband med hygienisering och paketering. Detsamma gäller för kött som kommer från slakterier utanför kommunen.



Figur 3. Total konsumtion och konsumtion av lokalt producerad baslivsmedel i Tidaholm.

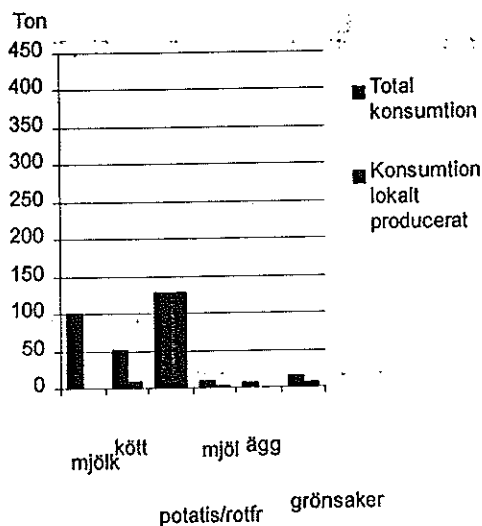
Andelen lokalt producerade ägg kunde varit betydligt större om inte kravet på genomlysning hade funnits.

I Tidaholm är kommunen själv den största konsumenten av baslivsmedel, med 2800 portioner per dag. Övriga stora konsumenter är Stora Hotellet, Fångvården Marbodalen och Vulkan, se tabell 1.

Tabell 1. Konsumtion av huvudmål i portioner per dag, fördelat på de största konsumenterna.

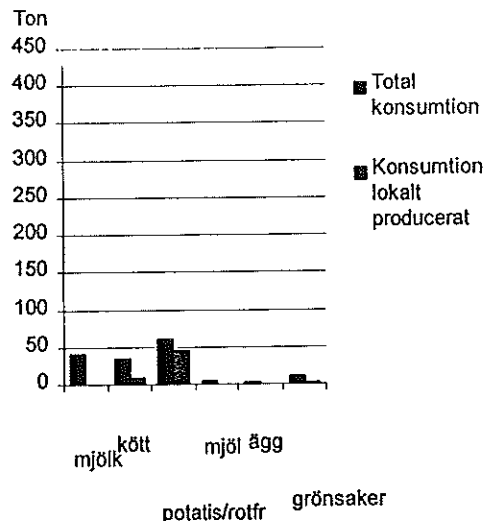
Kommunen själv 800 port/dag	2
Storkonsumenter 200 port/dag	1
Övrig konsumtion	9 500 port/dag
Totalt i kommunen	13 500 port/dag

Den kommunala konsumtionen av baslivsmedel visas i figur 4. I denna gruppen är det framförallt skolor, barn- och äldreomsorg som är de stora konsumenterna. Konsumtionen av rotfrukter täcks till 100 % av närproduktion. Däremot finns det ett stort utrymme att öka konsumtionen av närproducerat kött och ägg.

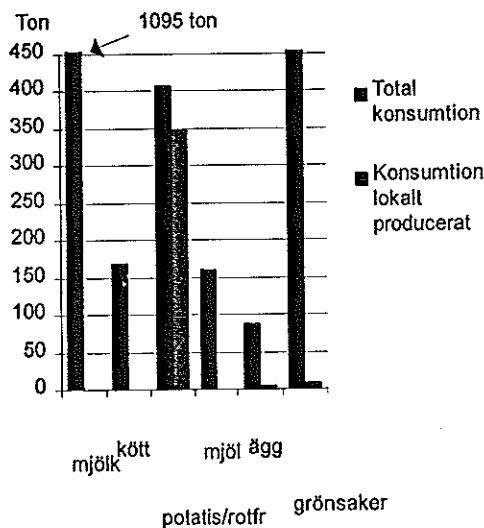


Figur 4. Kommunens totala och lokala konsumtion av baslivsmedel.

Övriga storhushåll köper in mindre livsmedel jämfört med de kommunala inköpen. Andelen lokalt producerad livsmedel är i stort densamma som den kommunala.



Figur 5. Storkonsumenternas totala och lokala konsumtion av baslivsmedel



Figur 6. Övrig konsumtion i kommunen av baslivsmedel, totalt och lokalt producerat.

Den största konsumtionen av livsmedel står de enskilda hushållen för. Till största delen köper konsumenterna sina livsmedel i livsmedelsbutiken, där det i dag finns en liten andel lokalt producerad. Men inom handeln har man märkt en ökad efterfrågan på närproducerad och ekologiskt odlad livsmedel.

FRAMTIDA UTVECKLING AV LOKAL PRODUKTION OCH KONSUMTION

Konsumenterna

- Kommunen

Kommunen har för avsikt att köpa in mer lokalt producerade livsmedel än tidigare, vissa enheter har börjat i både större och mindre skala. Problemet är att få jämna leveranser av varor, vilket är svårt för t.ex. vissa grönsaker där odlingssäsongen styr tillgången. Problemen med säsongvariation kan till viss del undvikas genom bättre anpassning av matsedlarna efter årstiderna.

Genom bildande av en lokal producentförening skulle konsumenterna kunna få en bättre information om tillgängliga produkter.

- Storhushållen

I likhet med kommunen upplever man att ojämna leveranser som ett problem. Samtidigt är okunskapen stor om vad som finns och var det finns lokalt producerade livsmedel att köpa.

- Den enskilde konsumenten

Tidaholms butiker vill öka inköpen av närproducerad livsmedel, eftersom de upplever en ökad efterfrågan på dessa produkter. Problemen är ofta att butikskedjorna är styrda i sina uppköp av sin branchorganisation.

Butikerna efterfrågar en producentförening för närproducerade livsmedel eftersom man upplever det som tidsödande och svårt att hålla kontakt med många små producenter samtidigt. En sådan producentförening skulle öka möjligheten att få jämna leveranser och samtidigt minska transporterna genom samordning.

I framtiden kan kanske distributionen av närproducerade livsmedel samköras. Förslagsvis görs leveranserna 1-2 gg/vecka, med krav på större förvaringsutrymmen hos storkonsumenter och storhushåll.

Producenterna

Bland producenterna finns det många som är intresserade av att utveckla och förädla sina produkter till kommunens konsumenter. I Tidaholm finns det ett antal företag som arbetar med köttförädling och slakt. Det finns även några

gårdsbutiker där man säljer sina mer eller mindre förädlade produkter.

Denna typ av småskalig livsmedelsförädling kan få stor betydelse för att behålla arbetstillfällena ute på landsbygden. Men det är viktigt att producenten har kunskap om hur marknaden fungerar och vilka lagar och regler som gäller för livsmedelshandling.

Möjligheter med närproducerade livsmedel

Tidaholms politiker ser följande möjligheter med ökad lokal produktion:

- Antalet arbetstillfällen kan ökas eller hållas kvar.
- Kontakten mellan producent och konsument kan förbättras och därmed skapa bättre förståelsen för ökad samverkan mellan stad och landsbygd.
- Genom ökad lokal försörjning kan kommunens invånare få bättre livsmedelskvalité till en lägre kostnad än i dag. I kvalitetsbegreppet bör man även räkna in produktionskvalitén dvs på vilket sätt produktionen sker och vilka insatser som krävs för att framställa en färdig vara, inkl. transporter.

Kommunala strategier för att öka den lokala livsmedelsförsörjningen

- Kommunen kan stimulera en lokal livsmedelsproduktion genom att informera om livsmedelslagstiftningen och genom rådgivning till producenter som vill satsa på lokal förädling och försäljning av livsmedel.
- Genom att bredda kraven vid all kommunal upphandling av livsmedel till att även omfatta miljöaspekter och matens kvalitet, kan den lokala produktionen gynnas. Närproducerad livsmedel minskar miljöbelastningen genom mindre transporter och livsmedlen blir färskare och bättre.
- I det miljöpedagogiska arbetet i skolan och förskolan kan en ökad kontakt med omgivande lantbrukare öka den yngre generationens förståelse för det ekologiska kretsloppet. För att förstå hur detta fungerar måste barnen veta vem som levererar maten till skol- och dagisökönen och åka dit och se hur produktionen går till.

KULTURLANDSKAP MED OLIKA UTVECKLINGSMÖJLIGHETER

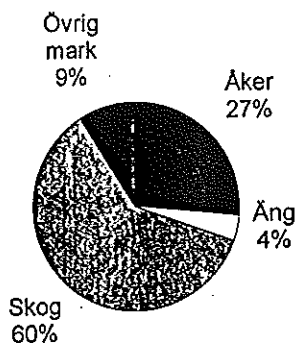
LANDSKAPETS FÖRÄNDRING PÅVERKAS AV DESS KARAKTÄR

Denna studie har haft som utgångspunkt att kulturlandskapet bör hållas öppet i så stor utsträckning som möjligt. Detta eftersom odlingslandskapet är en naturresurs som ska kunna utnyttjas långsiktigt. Det finns även ett rent estetiskt perspektiv. Den variation i landskapet som åker, ängs- och hagmarker och skog ger, upplevs oftast som något positivt av människor.

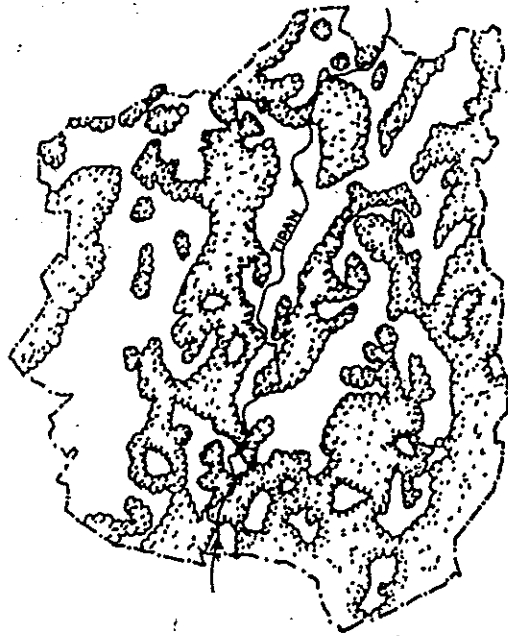
I mellanbygder med relativt stor andel skog, dit Tidaholms kommun kan räknas, har det öppna odlingslandskapet även stor ekologisk betydelse. Även en måttlig minskning av odlingslandskapet kan ge stora förändringar i flora och fauna.

ÄGOSLAGSFÖRDELNING

Landskapet runt Tidaholm är kuperat och består till cirka 60 % av skog, se figur 7. Kommunen inramas i väster av "Falbygdens" bördiga högslätt och i öster av Hökensås skogsbevuxna högland.



Figur 7. Landarealens fördelning i Tidaholms kommun



Figur 8. Fördelningen av öppen mark och skog i Tidaholms kommun

Figur 8. visar fördelningen av öppen mark och skog i kommunen. Det öppna odlingslandskapet finns främst i de västra delarna och utmed Tidan som rinner genom kommunen. I de östra delarna dominerar skogslandskapet. Mellan dessa båda landskapstyper finns ett mosaiklandskap med skog och insprängda jordbruks och hagmarker.

INDELNING AV KOMMUNEN I OLIKA LANDSKAPSOMRÅDE

Indelning i olika landskapstyper

Tidaholms kommun kan delas in i tre olika landskapstyper efter andelen öppen mark:

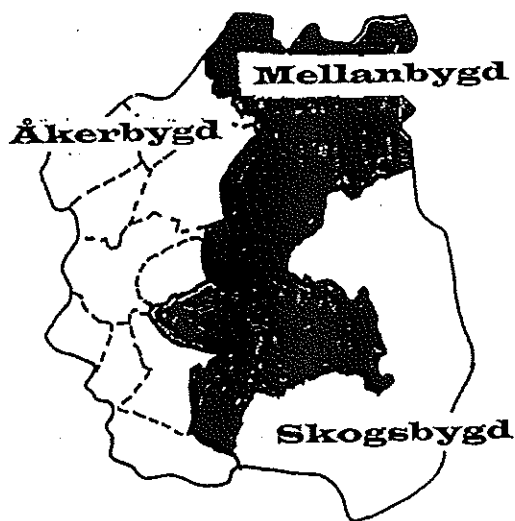
- Åkerbygd, med mer än 30 % öppen mark
- Mellanbygd, där andelen öppen mark varierar mellan 15 och 30 %
- Skogsbygd med mindre än 15 % öppen mark

Indelning av Tidaholm i landskapsområde

Ovan beskrivna indelning delar kommunen i tre delar, med åkerbygd i väster, skogsbygd i öster och mellanbygd som ett bälte från norr till söder i mitten. Figur 9 visar en karta över en sådan indelning och tabell 2 redovisar vilka församlingar som ingår.

Tabell 2. Indelning av Tidaholms församlingar i olika landskapsområde

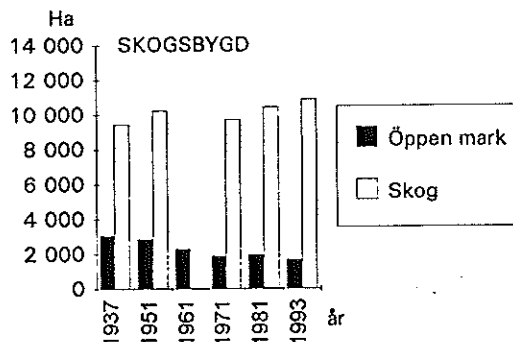
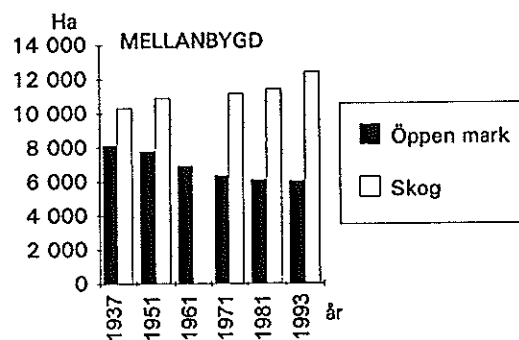
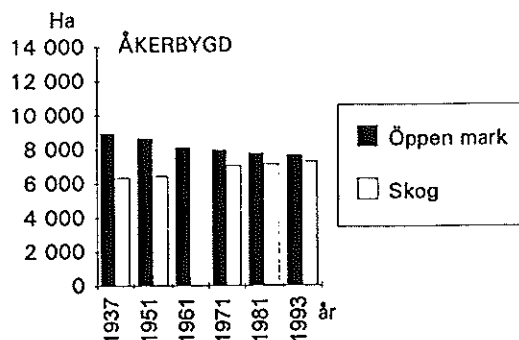
ÅKERBYGD	MELLANBYGD	SKOGSBYGD
Acklinga	Baltak	Darentorp
Dimbo+Otravad	Fröjered	Härja
Hömb	Süntak	
Kungslén	Velínga	
Kymbo	Vättak	
Hångsdala+ Ö.Gerun	Tidaholm+ Aagnetorp	
Varv		
Valstad		



Figur 9. Indelning av Tidaholm i tre landskapsområde.

I Tidaholms kommun har det öppna odlingslandskapet minskat med ca. 30 % och skogen ökat med 13 % under de senaste 60 åren. Men förändringen har varit större i vissa område av kommunen.

Statistik över ägoslagens förändring visar att det öppna landskapet har minskat mest i mellanbygden och minst i åkerbygden, se figur 10.



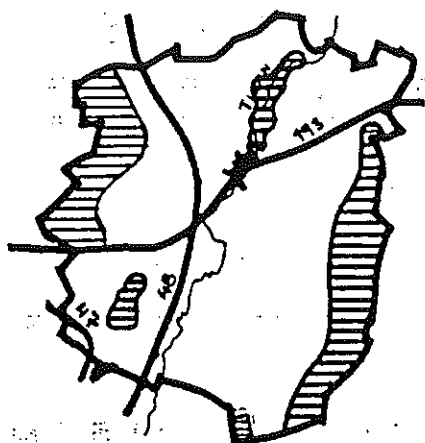
Figur 10. Ägoslagens förändring i olika landskapstyper

I mellanbygden har andelen öppen mark minskat med ca. 2000 hekta (ha), under de senaste 60 åren. I åkerbygden har den öppna marken reducerats med 1300 ha och i skogsbygden med 1400 ha.

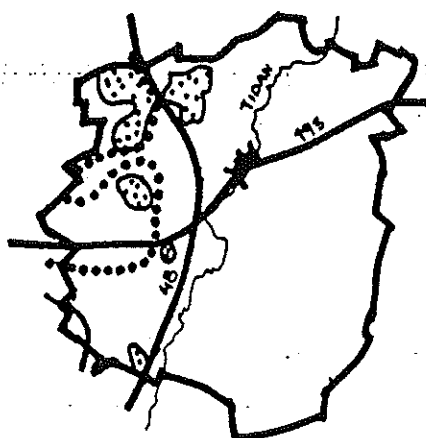
JÄMFÖRELSE MED LÄNSSTYRELSENS BEVARANDEPLANER

Länsstyrelsens har upprättat planer för område som bör bevaras med hänsyn till riksintresse för naturvård, kulturminnesvård och friluftsliv, se figur 11. Stora delar av kommunen har sådana riksintressen. Huvuddelen av dessa

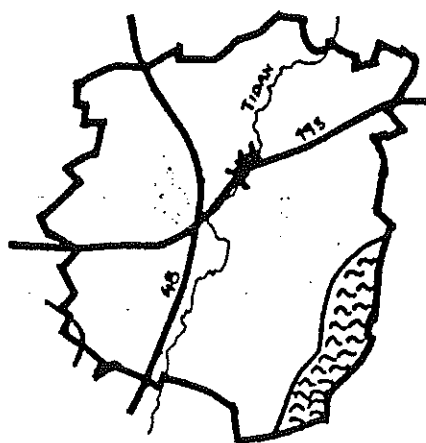
bevarandeområde finns i åkerbygden och mellanbygden. Planerna tar ingen speciell hänsyn till landskapet som långsiktig produktionsresurs.



Riksintresse naturvård



Riksintresse kulturvård



Riksintresse friluftsliv

Figur 11. Karta över Länsstyrelsens område med riksintresse avseende natur- och kulturminnesvård samt friluftsliv.

Allmänt

Enligt kommunens målsättning i översiktsplanen 1990, antagen av kommunfullmäktige 1991, skall orterna Madängsholm (Baltak), Ekedalen, Fröjered, Folkabo (Valstad) och Kungslena, utgöra tätorter på landsbygden.

Ekedalen och Kungslena, är orter som har speciella förutsättningar att utgöra serviceorter för turism.

I övriga tätorter på landsbygden skall nuvarande servicenivå bibehållas och om möjligt stärkas.

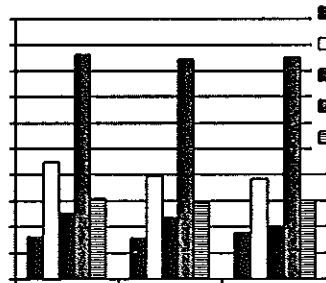
1. ÅKERBYGDEN

Området med dess bördiga jordar är en utpräglad jordbruksbygd och hör till landets tidigast befolkade och brukade områden.

I åkerbygden finns nio socknar. Antalet boende var 1993, 1910 personer.

Antalet personer i bygden har från 1980 minskat med 124 personer.

En summering av åldersstrukturen i åkerbygden är att, antalet barn 0-5 år ökar, medan övriga åldrar minskar, se figur 12. Dimbo och Kungslena är byar, där antalet boende har ökat.



Figur 12. De senaste årens förändring av åkerbygdens invånarantal.

Service, barnomsorg, skola etc.

För barnen i norra delen av bygden finns i Ekedalen, skola årskurs 1-6, fritidshem, daghem och familjedaghem, i södra delen finns i Valstad skola årskurs 1-6 och dag- och fritidshem, i Madängsholm dag- och fritidshem.

Äldre- och handikappomsorgens verksamhet på landsbygden

Tidaholms hemvårdsorganisation är uppbyggd så att den klarar insatser på landsbygden i samma utsträckning som i staden. Vidare finns matlag, caféverksamhet, dagverksamhet m.m. i de olika mindre tätbebyggelserna liksom i själva Tidaholm.

Av Tidaholms tre ålderdomshem är ett lokaliserat till Ekedalen och två till Tidaholm

Dagligvaror finns att köpa i Ekedalen och Valstad.

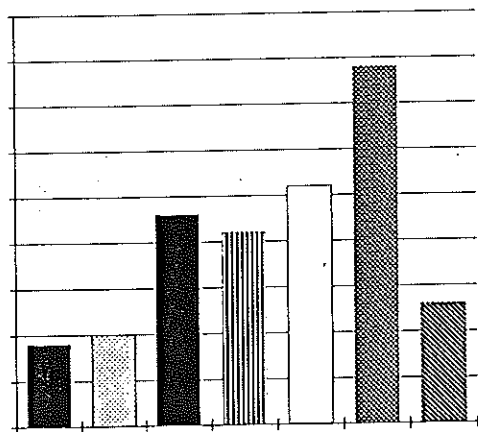
Ägoslagsfördelning

I åkerbygden finns det idag lika mycket skog som öppen mark. I denna del av kommunen har odlingslandskapet reducerats minst. Men andelen kulturbetesmark har minskat kraftigt sedan 1961, med ca. 42 %. Området karakteriseras av ett rationellt jordbruk vilket har medfört att åkerfältens storlek har ökat markant under de senaste tjugo åren.

Lantbrukets produktionsinriktning och företagsstruktur

Området har ett aktivt jordbruk med slaktsvins- och mjölkproduktion. Av kommunens mjölkor finns ca. 48 % i området och ca. 82 % av svinen.

Det bedrivs även en omfattande matpotatisodling i området.



Figur 13. Antal lantbruksföretag efter åkerarealens storlek i åkerbygden.

I jämförelse med mellan- och skogsbygden är andelen äldre lantbrukare i åkerbygden hög, 36 % är över 61 år.

Åkerbygden har många jordbruk med relativt stor åkerareal. Flest lantbruksföretag finns i gruppen 50-100 ha, se figur 13.

Framtida förmodade förändringar och behov av stöd

Med stöd av de senaste årens statistik kan man förvänta sig att invånarantalet i området håller sig relativt konstant.

I åkerbygden kan man förvänta sig en marginell minskning av åkermarken i framtiden, eftersom det finns ett rationellt och livskraftigt jordbruk i området. Det finns däremot risk för att kulturbetesmarken kan minska om förutsättningarna för mjölkproduktion eller nötköttproduktion minskar.

I området finns det goda förutsättningar att försörja kommunen med närproducerade livsmedel.

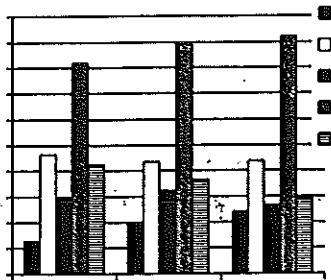
2. MELLANBYGDEN

Slättområden kring Tidan är rik på övergångszoner mellan åkerbygd och skogsbygd. Sankområden blev utdikade och togs i anspråk för odling. Tidan har haft stor betydelse för kommunens framväxt. Förutom staden är Fröjered och Madängsholm, samhällen som fått sin tillkomst tack vare kraften från Tidan.

Antalet invånare i mellanbygd

Mellanbygden består av fem socknar. 1991 fördes Agnetorp till Tidaholm. Antalet boende var 1993, 2157 personer. Befolkningskurvan har från 1980 haft en relativt konstant nivå, med en svag ökning 1990, se figur 14.

Noteras bör att antalet barn mellan 0-5 år har ökat med 66 stycken och att andelen över 66 år har minskat. Ökningen av antalet barn har varit störst i Fröjered, Baltak och Madängsholm.



Figur 14. De senaste årens förändring av mellanbygdens invånarantal.

Produktionsinriktning.

Yrkesverksamma i området som inte har lantbruksanknytning är drygt 80 personer.

Åkerinäringen sysselsätter 29 personer, därutöver är det snickeri, måleri, skog och sten som är de stora näringarna.

Service, skola, barnomsorg m.m.

I bygden finns tre utbildningsområden, Fröjered, Hökensås och Valstad. Det finns allt från enkla till parallella klasser 1-6, fritidshem samt familjedaghem. För dagliga inköp finns det affär i Fröjered och Madängsholm.

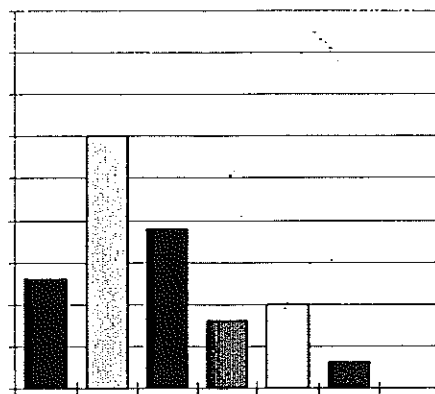
Ägoslagsfördelning

I mellanbygden har andelen öppen mark minskat med cirka 900 ha sedan 1961. Mellanbygden är det område som historiskt har haft den kraftigaste minskningen av den öppna marken, se figur 10. Det är främst åkermarken som har minskat, medan andelen betesmark har varit relativt konstant.

Lantbrukets produktionsinriktning och företagsstruktur

Mjolkproduktion är den viktigaste produktionsgrenen i området. Av Tidaholms mjölkkor finns ca. 42 % i detta området.

I mellanbygden är antalet lantbrukare över 61 år 30 % och lantbruksföretagens åkerareal är mindre än i åkerbygden, se figur 15.



Figur 15. Antal lantbruksföretag efter åkerarealens storlek i mellanbygden.

Framtida förmodade förändringar och behov av stöd

Det finns stor risk att den öppna marken minskar i området. Förutsättningarna för framtidens mjölkproduktion har stor betydelse för lantbrukets utveckling i området.

Om man vill bevara mindre ägor av öppen mark, framförallt kulturbetesmark krävs det troligen någon form av stöd eller hjälp.

Lokalisering av övrig icke lantbruksanknuten företagsverksamhet i området vore önskvärd om inte invånarantalet ska minska i området.

En satsning på lokal bioenergiproduktion i Tidaholm kan skapa arbetstillfälle i området.

3. SKOGSBYGDEN

Allmänt

I skogsbygden kring Hökensås var förutsättningarna för jordbruk länge begränsade och brukningsenheterna ofta små. Hökensås var länge ett svårforcerat och glesbefolkat område.

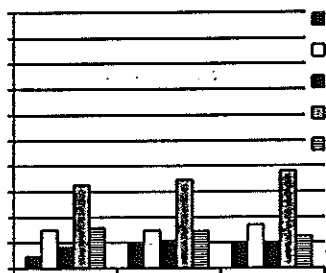
Hökenåsområdet med norrlandsklimat, är ett vackert naturområde rikt på sjöar. Området besöks årligen av ca 250 000 turister.

Befolkning och åldersstruktur

Skogsbygden består av socknarna Daretorp och Härja. Antalet boende var 1993, 864 personer.

Bygden med en positiv befolkningsökning, se figur 16. Antalet personer har från 1980 ökat med 100 personer.

Barn i åldrarna 0-5 år har ökat från 46 till 93, varav 76 bor i Daretorp. Personer mellan 21-65 år har ökat från 407 till 472 personer, medan de som är äldre än 65 år har minskat från 159 till 124 personer.



Figur 16. De senaste årens förändring av skogsbygdens invånarantal

Produktionsinriktning...

Yrkesverksamma i området som inte har lantbruksanknytning är ca 100 personer.

Inriktningen är baserad på tillgångar och förutsättningar som finns i området, t ex skog, sten, åkeri, snickeri, fiskodling, turism m.m.

Service, skola och barnomsorg etc

Inom bygden finns ingen kommunal närservice. Daghem, fritidshem och skola finns i staden.

Lanthandeln i Gälleberg erbjuder ett brett sortiment och det som inte finns hemma går att beställa.

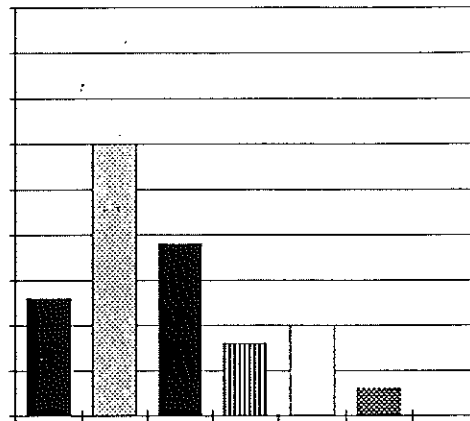
Ägoslagsfördelning

Skogsbygden har endast 12 % öppen mark, varav 10% är åkermark. Minskningen av den öppna marken har stagnerat under de senaste åren.

Lantbrukets produktionsinriktning och företagsstruktur

Skogsbygden är det område som har minst lantbruksföretag. Ofta är företagen sk.

kombinationsföretag med skogs- och lantbruk. I området finns det även många mindre "hobbyjordbruk", där man har sin inkomst från någon annan näring. Flest lantbruksföretag finns det inom intervallet 5,1-10 hektar åker, se figur 17.



Figur 17. Antal lantbruksföretag efter åkerarealens storlek i skogsbygden.

Framtida förmodade förändringar och behov av stöd

I skogsbygden har tidigare befolkningen minskat. Statistik från de senaste åren visar att antalet invånare troligen kommer att öka. Men begränsande är troligen områdets servicenivå.

En kommunal satsning på bioenergi skulle vara positivt för området.

Inom området finns det stora naturresurser framförallt i form av skog. En satsning på småskalig träförädling kan skapa viktiga arbetstillfällen inom området.

Turistnäring och speciellt fritidsfisket har stor betydelse för området.

Tidigare restriktioner angående satsningar på tätorter och service inom området har hämmat inflyttningen till området. Speciellt har inflyttning från "Jönköpingshället" hämmats på grund av dåliga kommunikationer och service.

PRIORITERINGAR OCH STRATEGIER INFÖR FRAMTIDEN

Det är viktigt att staden och Tidaholms politiker ser landsbygden som en resurs och inte som en

ekonomisk belastning. Ska t ex samhället förbättra sitt omhändertagande av avfall, behövs det ett aktivt jordbruk som kan ta hand om det näringsrika hushållsavfallet.

För att stimulera landsbygdsboendet är det viktigt att den kommunala servicen inte försämras.

I ekonomiskt kärva tider är det viktigt med prioriteringar! Den ovan gjorda beskrivningen av kulturlandskapet i Tidaholms kommun visar att det område som hotas mest av jordbruks nedläggning och avflyttning är mellanbygden. I detta område är jordbruken relativt små och produktionsinriktningen är vanligen mjölk- eller köttdjursproduktion eftersom jordbruksmarken är lämpligast för detta. Åkrarna är i regel små och steniga vilket gör det svårt för lantbrukarna att byta till någon annan produktionsinriktning som spanmålsodling eller annan växtodling.

I åkerbygden finns det i dag ett konkurrenskraftigt lantbruk med relativt stora gårdar med möjligheter att ändra produktionsinriktning relativt snabbt om det behövs. Därför är risken för nedläggning av igenplantering av åkermark liten i detta område.

Skogslandskapet har däremot relativt lite öppen mark och i detta område har det tidigare avvecklats många lantbruk. I dag är flertalet av gårdarna fritids eller hobbylantbruk och försörjningen kommer från andra näringar än lantbruk vilket minskar risken för nedläggning av åker och betesmark.

Förslag till strategier för att behålla en levande landsbygd

- Genom bättre samordning inom de olika servicesektorerna kan en bättre servicegrad upprätthållas.

- I de område där antalet barn har ökat de senaste åren är det viktigt att kommunen satsar på barnomsorgen för att inte barnfamiljer ska flytta ifrån området.

- För den framtida planeringen är det viktigt att olika områdens lokala förutsättningar beaktas. Den ovan beskrivna indelningen i åkerbygd, mellanbygd och skogsbygd är bättre anpassade till de lokala förutsättningarna än indelning som kommunen tidigare använt i sin planering.