

*Hushållningssällskapet
Skaraborg*

2012-11-2013

Jordbruket i Skaraborg

augusti 1993

Kristina Lidfeldt

HS Rapport 9B/93

*Förädlingsväxlar
Produktionsväxlar
SCB*

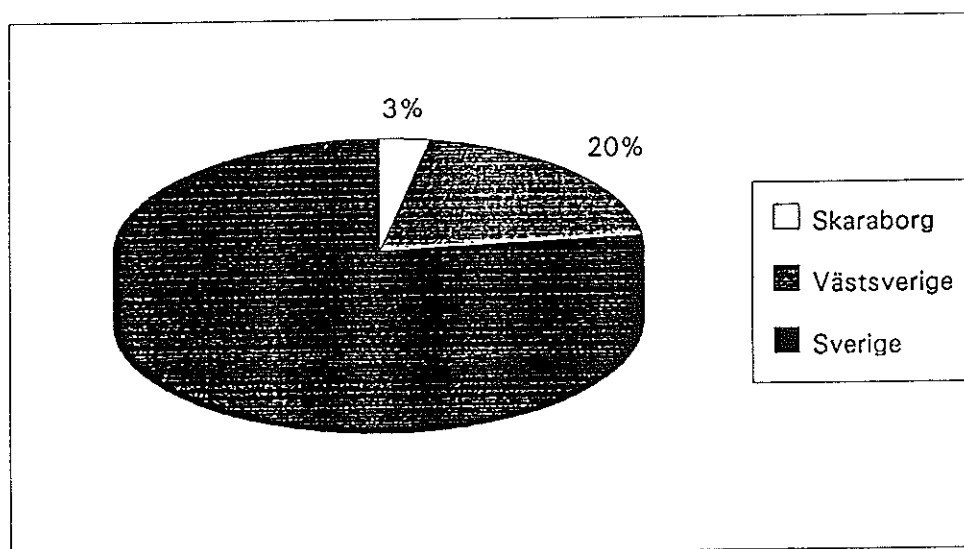
Jordbruket i Skaraborg

Jordbruket tillsammans med anknutna företag och organisationer är en mycket viktig näringsgren för Skaraborg. I detta kompendium är tyngdpunkten lagd på lokaliseringen av primärproduktionen och där tillhörande företag, sysselsättningseffekter och slutligen lite om samarbetet i Västsverige (N, O, R, P och S-län).

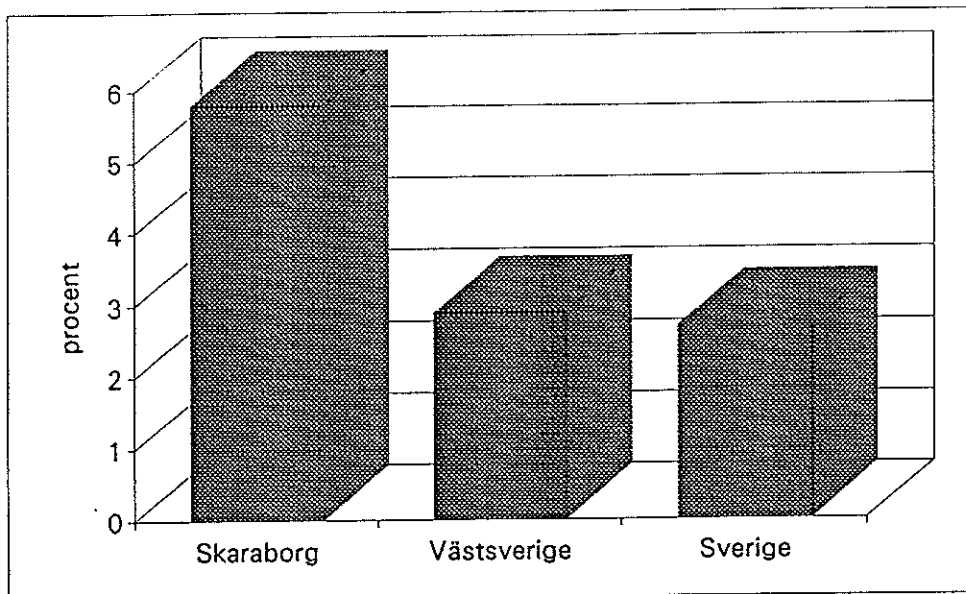
Primärproduktionen

Sysselsättning

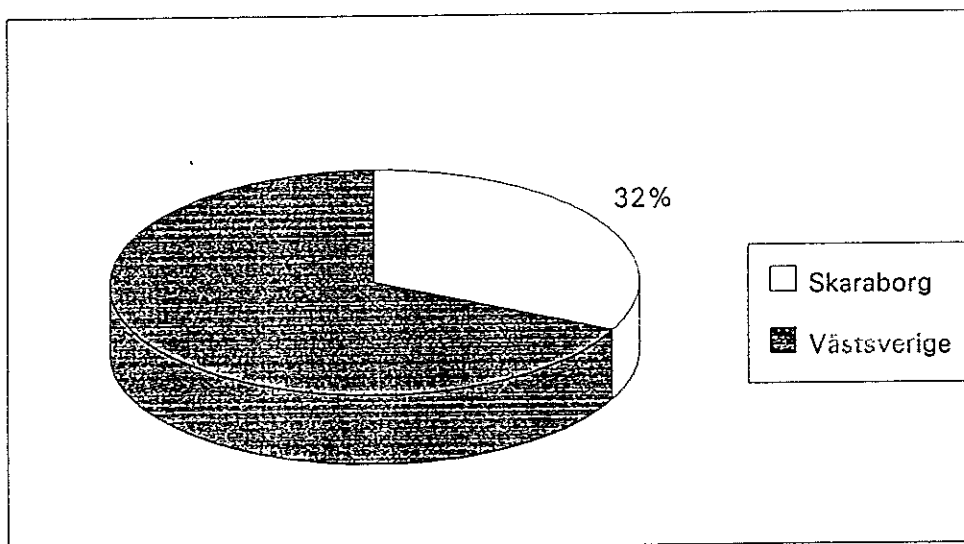
Av Sveriges befolkning bor 3% i Skaraborg och totalt 23% i Västsverige. Av de sysselsatta i länet arbetar 5,8% med jord- och skogsbruk. Om man ser hur stor jordbruksproduktionen är i länet respektive Västsverige kan man snabbt konstatera att det produceras ett stort överskott inom regionen.



Figur 1: Sveriges befolkning, SCB 1991



Figur 2: Andel sysselsatta i jord -och skogsbruk, SCB 1991



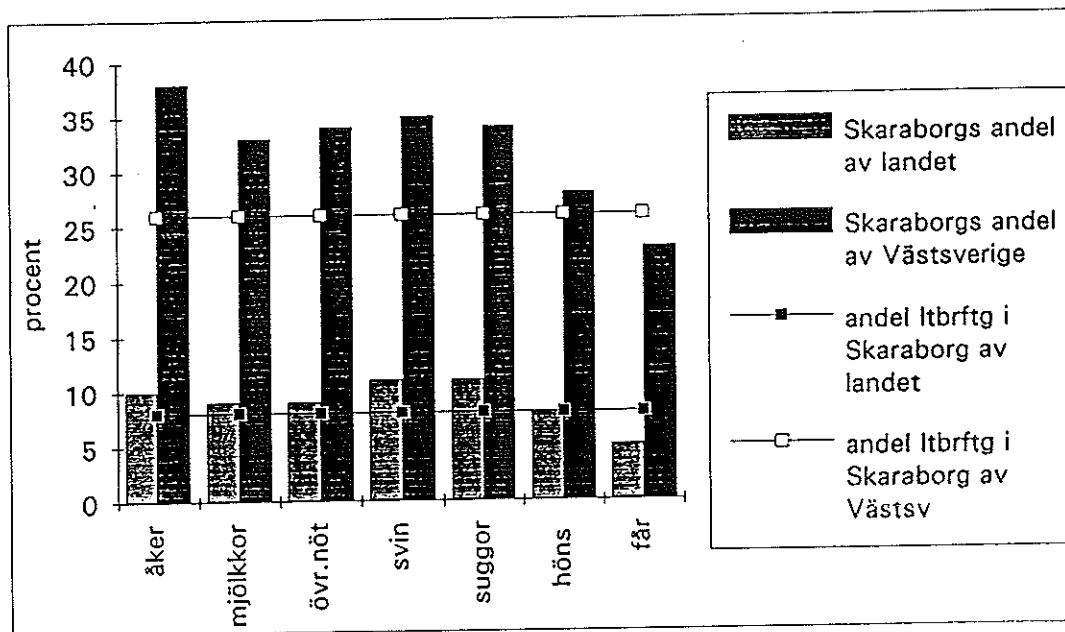
Figur 3: Andel av de sysselsatta i lantbruk i Västsverige, boende i Skaraborg

Lantbruket i Skaraborg har en stor betydelse för befolkning i länet. Många är sysselsatta i primärproduktionen men även inom förädling och övriga anknutna företag såsom maskinhandel och service. Utvecklingen inom primärproduktionen har de senaste åren gått mot större men färre enheter.

Produktionen

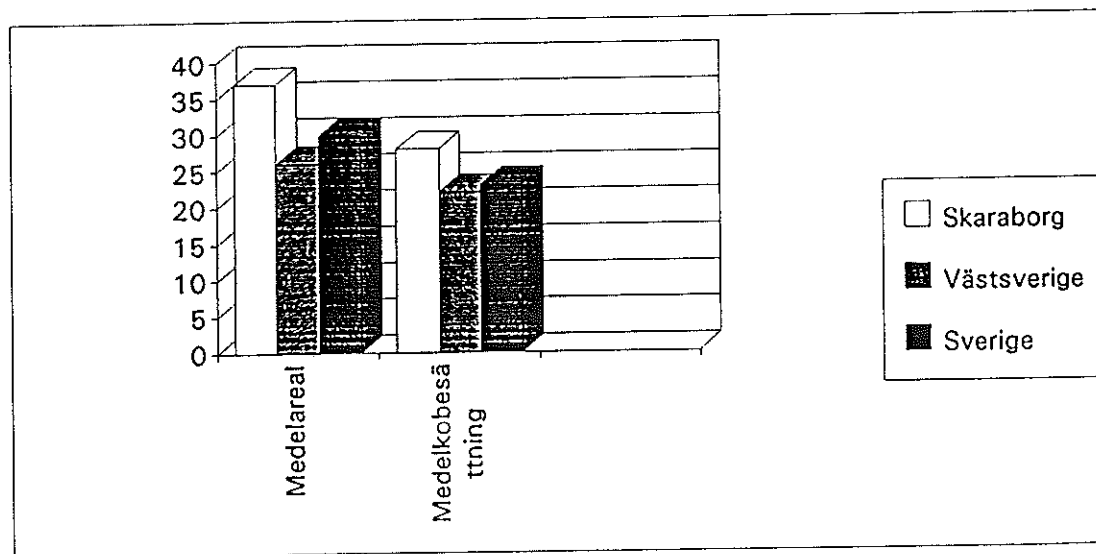
När man studerar hur Skaraborgs jordbruk ser ut jämfört med övriga Västsverige och landet i helhet ser man att andelen av lantbruksföretagen som ligger inom länet är ca 8% men andelen av åkermark och djur är större. Detta betyder att Skaraborgs jordbruk är större än landets genomsnitt. Skaraborg har

ca 26% av Västsveriges lantbruksföretag belägna inom länet. Andelen åkermark och djur är dock betydligt större. Av åkerarealen och antalet mjölkkor finns 38% respektive 33% i Skaraborg. Den lägsta andelen av produktionsgrenarna som ligger i Skaraborg är höns där 28% av antalet finns i länet och får där 23% finns i länet men trots det har alla produktionsgrenar förhållandevis stora resurser i Skaraborg.



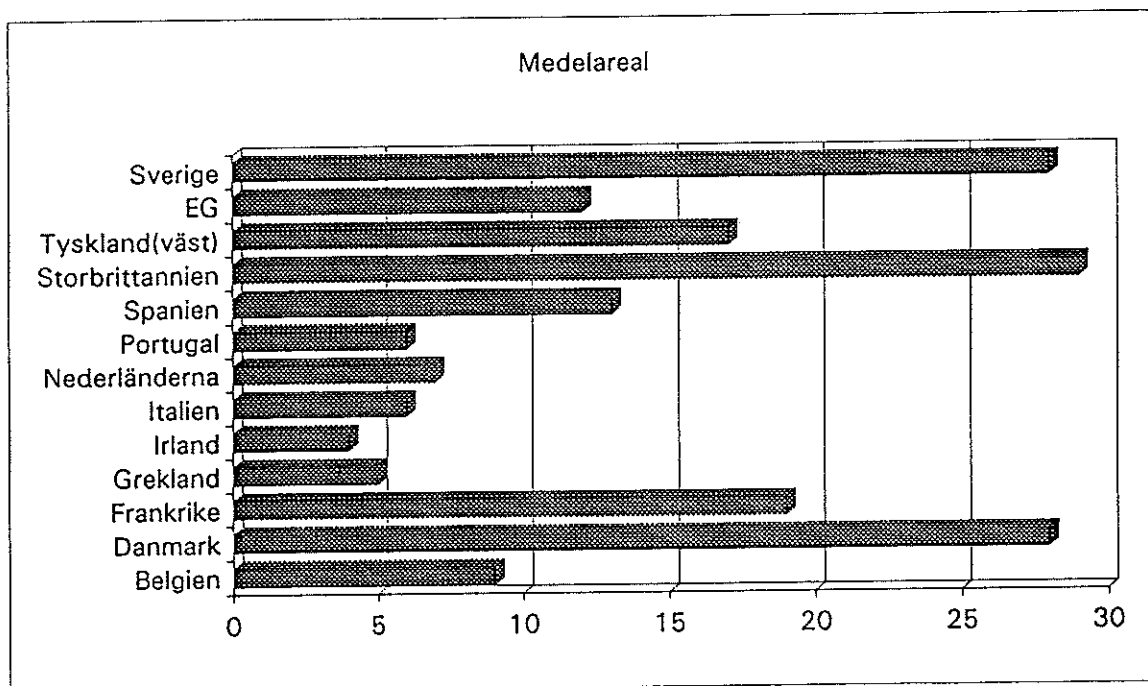
Figur 4: Skaraborg i västsvenskt och svenskt perspektiv, SCB 1991

Figuren nedan här visar följdaktligen att de genomsnittliga produktionsenheterna på exempelvis åker och mjölkkor är större i Skaraborg än i övriga Västsverige och Sverige.



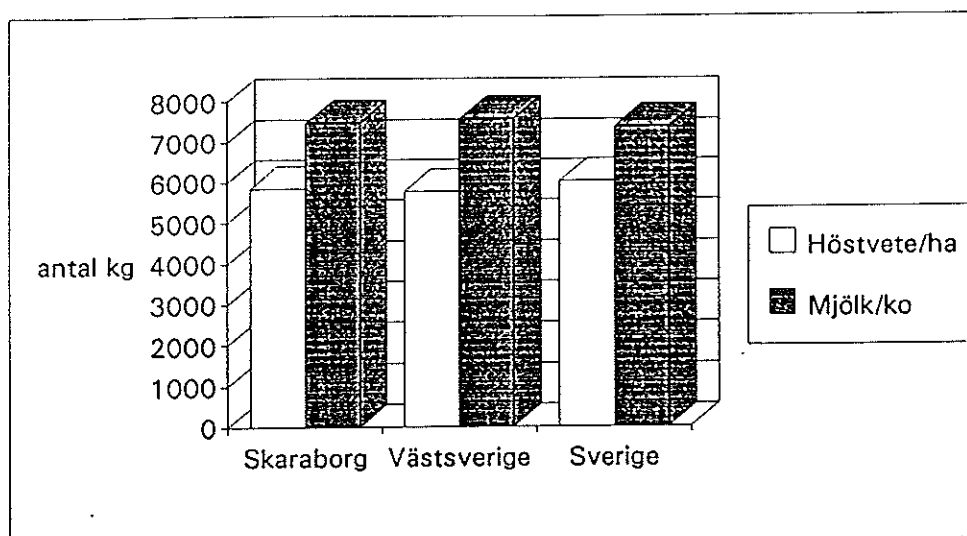
Figur 5: Medelareal och medelkobsättning 1991

Inom EG har man i flera länder i snitt mindre produktionsenheter än i Sverige. Det beror på flera faktorer såsom lönsamhet och historiska orsaker.



Figur 6: Medelareal i EG-länder kontra Sverige 1987

Om produktionresultat jämförs mellan länet och Västsverige i övrigt visar det sig att det beror på vilken gren man ser på om Skaraborg har bra produktionresultat eller inte. Hektarskördarna i länet är förhållande till genomsnittet i övriga Västsverige något högre, enligt SCB skördeuppskattning -91. Det skiljer sig främst på höstvetete och havre. Enligt kokontrollen 90/91 är mjölkavkastningen däremot ca 80 kg högre i genomsnitt i Västsverige än i Skaraborg.

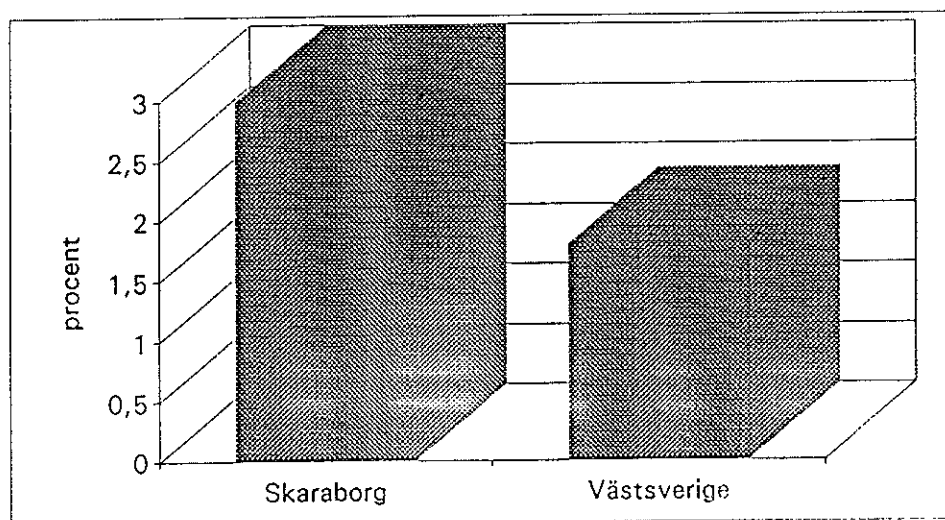


Figur 7: Produktionsresultat i jämförelse, SCB 1991

Primärproduktionen i länet omsätter ca 3 miljarder, enligt en undersökning som LRF har gjort. Det gör att lantbruket har betydelse även som ekonomisk faktor i länet vilket också påverkar den sysselsättning som nämns nedan.

Förädlingsindustri och övriga företag

Inom Skaraborgs län finns ett flertal företag som är kopplade till lantbruket. Det rör sig både om förädling av lantbrukets produkter och service runtomkring lantbruket. Enligt SCB 1991 arbetar 3% av den förvärvsarbetande befolkningen i Skaraborg inom livsmedelstillverkning. Detta kan sedan jämföras med statistik från hela Västsverige där 1,8% är sysselsatta inom företag med livsmedelstillverkning eller knappt 18 000 personer.



Figur 8: Sysselsättning inom livsmedelsindustrin, SCB 1991

Flera livsmedelsföretag har förlagt verksamhet till Skaraborg. För att nämna några har Scan Väst, Kronfågel, Arla och Dafgård stora verksamheter inom länet.

Av uppgifter från kommunerna i länen 1992 framgår att i Skaraborg är 4,7% sysselsatta i företag som har anknytning till lantbruk förutom själva primärledet. Det rör förädling, service, utbildning, rådgivning, forskning och tillverkning. Totalt för hela Västsverige är samma sysselsättningsandel 1,6%.

Detta visar att de lantbruksanknutna företagen i Västsverige sysselsätter en stor arbetskraft men att det är förhållandevis störst i Skaraborg. Ett västsvenskt samarbete borde kunna stärka positionerna för företagen och näringen genom att ge möjlighet till utbyte av erfarenhet och samverkan.

I de övriga länen finns det färre etableringar men ändå en del av vikt såsom Arla och Toppfrys m fl. Totalt finns det ca 50 förädlingsföretag i länet och ca 150 st i Västsverige. Räknar man med alla lantbruksanknutna företag inom länet finns det ca 280 st etablerade och totalt i Västsverige ca 750 st etablerade. I en utredning som gjordes 1992 i Skara kommun bland företagsledare i lantbruksanknutna företag med fler än fem anställda framkom att knappt 1800 anställda arbetar i dessa företag. Skara är den kommun i Skaraborgs län som är mest utpräglad som livsmedels- och lantbrukscentrum.

Eftersom västra regionen kommer att vara betydelsefullt ur jordbrukets synvinkel även i framtiden bör det kunna finnas flera gemensamma kopplingar att göra. Inom flera företag och organisationer arbetar man även för olika typer av samarbete och fusioner för att öka konkurrenskraften inför framtiden. Exempel på detta är Scan Väst och Farmeks sammangående och SLU:s samordning i västra regionen.

Arla
Charkman
Kronfågel
Riksost
Scan Väst
Scanfood
Sveriges Lantbruksuniversitet
Västsvenska Lantmän

Figur 9: Exempel på företag och organisationer inom branschen med verksamheter i Västsverige men stationerade i Skaraborgs län.

Av ett fyrtiotal intervjuer som genomfördes under 1992 och 1993 med olika företagsledare inom lantbruksanknutna företag i fyra skaraborgska kommuner framgår det att flera av företagsledarna ser det som en fördel att det finns flera företag inom branschen på nära håll. Det gynnar utvecklingen och näringen menar man. Flera tycker också att det är naturligt om flera företag kommer att etablera sig i Skaraborgs län med tanke på att primärproduktionen är stor här. Många anser även att ett uppbyggande av den livsmedelstekniska högskoleutbildningen i Skara, som nu sker är positivt för Skaraborg och att det är något som kommer att gynna företagen och lantbruket i hela Västsverige.

En annan mycket viktig utbildningsfråga är om och hur landstingets lantbruksskolor kan bli resurscentrum i länet och regionen. Längst fram i detta avseende är Lillerud i Värmland.

Multiplikatoreffekt

I en utredning som Lantbrukets utredningsinstitut (LUI) genomförde 1984 räknade man ut hur stor multiplikatoreffekt (spridningseffekt) en sysselsatt i lantbruk respektive livsmedelsindustri hade på övriga näringar. För lantbrukets del innebar det i Skaraborgs län att varje lantbrukare skapade ytterligare 0,3 arbetstillfällen. Däremot skapade ett arbetstillfälle inom livsmedelindustrin ytterligare 2,4 arbeten genom att de ger arbete åt exempelvis transportnäringen, affärer, service mm. Indirekt kan man alltså påstå att jordbruket är en mycket viktig källa till arbete i Skaraborg och landet. För Skaraborgs del gör multiplikatoreffekten att knappt 24 000 arbetstillfällen eller vart femte arbetstillfälle direkt eller indirekt skulle kunna härledas ifrån jordbruket och livsmedelstillverkning. Till denna siffra kommer effekter från skogsindustrin.

EG och framtiden

Mycket tyder på att vid ett EG-medlemskap kommer lantbruket att utsättas för en hård konkurrens. Hur man klarar det kommer dels att bero på ekonomisk ställning och produktionsresultat men även på hur effektiva organisationer och företag i Sverige är kontra EG:s. Enligt den utredning som Cartainstitutet gjort måste branschen under tiden fram till EG-inträde sänka sin relativa kostnadsnivå med 25 %, för att få långsiktigt ekonomiskt resultat.

Sammanfattning

Skaraborg är ett mycket lantbruksdominerande län med både en stor primärproduktion och med flera lantbruksanknutna företag som är förlagda till länet. Enligt uppgifter från SCB, som grundar sig på statistik från 1991, arbetar 5,8% av de sysselsatta i länet med jord- och skogsbruk. I hela Västsverige (N, O, R, S, P län) är motsvarande siffra 2,9%.

Livsmedelstillverkningen står även den för en stor del av sysselsättningen i Skaraborg. I länet är det 3% som är sysselsatta inom den sektorn och 1,8% i Västsverige.

I en utredning som Lantbrukets utredningsinstitut gjorde 1984 räknade man ut att multiplikatoreffekten på sysselsättningen för lantbruk och livsmedelsindustri var 1,3 respektive 3,4 inklusive de egna arbetstillfällena. Detta innebär att i Skaraborgs län skulle ungefär vart femte arbete direkt eller indirekt kunna härledas från lantbruket och livsmedelstillverkningen.

Som siffrorna nedan visar ligger en fjärdedel av Västsveriges lantbruksföretag i Skaraborg men en större andel produktionsresurserna finns inom länet. Det gör att genomsnittstorleken på företagen är större i Skaraborg.

Det finns många lantbruksanknutna företag som har verksamhet i Skaraborgs län med koncentration till Skara som livsmedelscentrum. Totalt är det ca 280 företag som är etablerade i länet. En del av dessa företag har verksamhet även i övriga Sverige. Av intervjuer med företagsledare i lantbruksanknutna företag i Skaraborgs län, som är genomförda under 1992 och 1993, framgår att flera tycker det är positivt att det finns flera företag inom branschen på nära håll. Det gynnar utvecklingen, menar man.

Siffror i korthet om lantbruket

	Skaraborg	Västsverige
antal lantbruksföretag	7463 st	28 290 st
antal sysselsatta i jord- o skog	7737 st	28 702 st
åkerareal	277 551 ha	727 272 ha
medelareal per företag	37 ha	30 ha
medelkobsättning	28 kor	23 kor