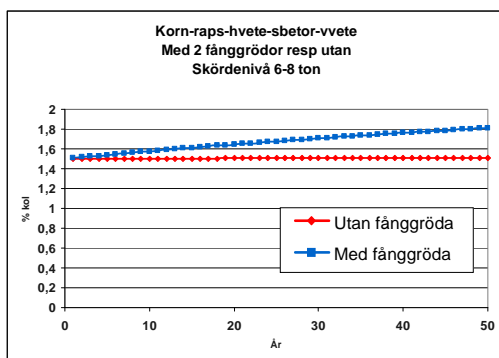


Mullhaltsutveckling på olika typgårdar

Växtodling Skåneslätten

Bra skördar men inte överdådiga



Om all halmen lämnas kvar på åkern bibehålles mullhalten på 2,55 % = 1,5% kol.

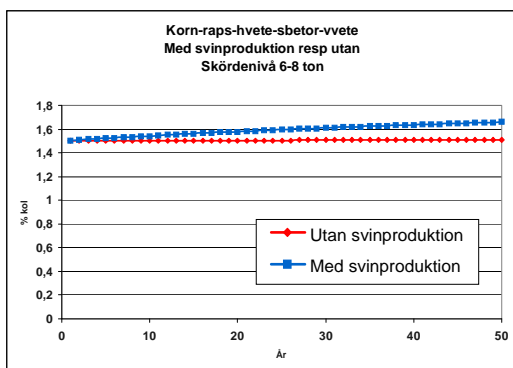
Om halmen skulle säljas skulle mullhalten istället minska.

Om 2 övervintrande fånggrödor sättes in får vi en ökande trend, vilket ger skördeökningar som kan framräknas till 77 kr/ha och år, utan fånggrödestöd. Med stöd blir det 577 kr/år.

Med fånggröda får man möjlighet sälja halm utan att ha en neråtgående trend för mullhalten.

Grisgård

8 svinplatser/ha

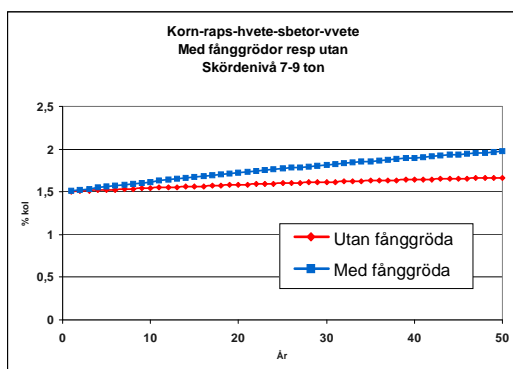


Samma växtodling som "Växtodling Skåneslätten bra skördar men inte överdådiga".

Svingödseln har mindre mullverkan än man skulle kunna tro.

Växtodling Skåneslätten

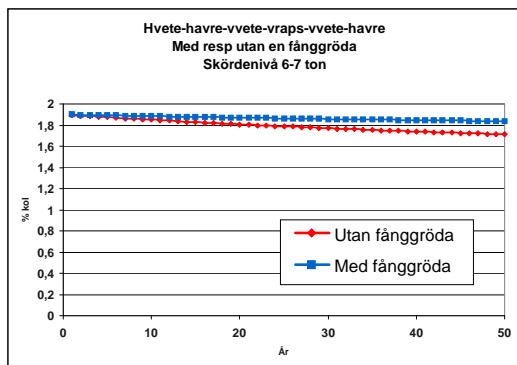
Högre skördenivå



De höga skördarna gör att mullhalten stiger på sikt när halmen lämnas kvar.

Här ges möjligheter till halmförsäljning utan att minska bördigheten. Men utan andra mullhushållande åtgärder är marginalen liten.

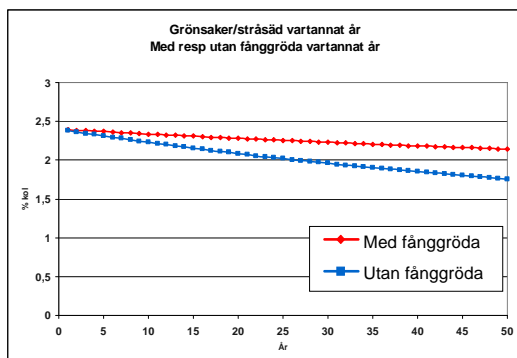
Växtodling Mellansverige



Även om all halm går tillbaka får man räkna med en svagt sjunkande trend.

En övervintrande fånggröda hjälper upp en del. Med fånggrödestöd betyder det plus 289 kr per ha och år. Utan stödet +39 kr.

Grönsaksproduktion Sydsverige

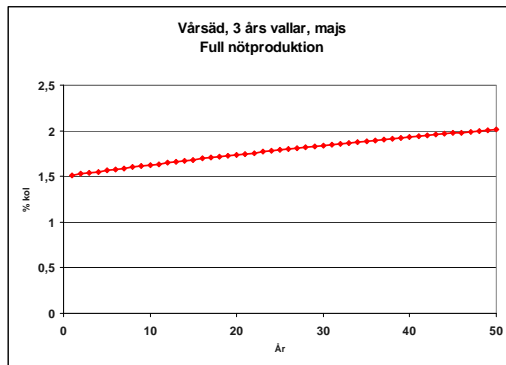


Mullhalten är ganska hög, 4,08% = 2,4 % kol.

Utan fånggrödor blir det en starkt sjunkande trend, vilket i och för sig kan tålas med den höga mullhalten.

Trenden kan i stort sett bromsas med fånggrödor vilket gör läget mer uthålligt.

Mjölkgård



All halm och stallgödsel används på gården.

Det leder till stadigt ökande mullhalter, med utplaning kring 4,76 % = 2,8% kol.